

## Puutavaran kuljetusyri- tysten kannattavuus 1999 – 2002



**Metsäteho tutki autokuljetusyri-  
tysten kannattavuuskehitystä koko maan alueella, lääneittäin ja  
kokoluokittain. Lisäksi tarkasteltiin rahoituksen tunnuslukuja. Aikasarjatulokset perustuvat vakioi-  
tuun, 588 yrityksen joukkoon, jolta saatiin tilinpäätökset kaikilta 4 vuodelta. Tilastokeskus laski  
tulokset Yritystutkimusneuvottelukunnan suositusten mukaisesti. Toimialan kehitystä kuvattiin  
mediaanitunnusluvuilla. Mediaani jakaa järjestetyn lukujonon kahtia ja kuvaa näin tarkasteltavan  
tunnusluvun keskitasoa.**

**Autokuljetuksen kannattavuus heikkeni vuosina 1999–2002.** Käyttökate, liiketulos ja nettotulos laskivat jakson aikana. Nettotulos laski reilun 8 %:n tasolta 6 %:n tasolle. Kokonais-  
pääoman mediaanituotto heikkeni jaksolla 21 %:sta 17 %:iin.

Jakson aikana yli 10 %:n nettotulosta tehneiden yritysten osuus laski 44 %:sta 34 %:iin. Samaan aikaan negatiivista tu-  
lostasta tehneiden yritysten osuus nousi 17 %:sta 23 %:iin. Loput yrityksistä sijoittui 0–10 %:n nettotulosluokkaan.

**Kahdella kolmasosalla kannattavuus oli edelleen hyvä vuon-  
na 2002.** Kannattavuus voidaan luokitella hyväksi, kun koko-  
naispääoman tuotto ylittää 10 % ja nettotulos on positiivinen. Noin viidenneksellä kannattavuus jäi heikoksi kokonaispää-  
omantuoton jäätyä alle 5 %:n. Vuonna 1999 hyvään kannat-  
tavuuteen ylsi vielä kolme neljäsosaa yrityksistä. Vuonna 2002  
mediaaniyrityksellä oli liiketoiminnan tuottoja 288 700 € ja  
nettotulosta 19 700 €.

**Kannattavuus heikkeni maan eteläpuoliskossa ja parani poh-  
joisessa.** Etelä- ja Länsi-Suomen lääneissä nettotulos laski  
10–11 %:n tasolta 6–8 %:n välille. Itä-Suomessa nettotulos  
putosi reilusta 7 %:sta 5 %:iin. Oulun läänissä tapahtui nou-  
sua vajaasta 5 %:sta lähelle 6 %. Lapissa nettotulos päättyi jak-  
son alun tasoa hieman korkeammalle, noin 6 %:iin. Läänien  
väliset erot kapenivat selvästi jakson aikana.

**Parhaiten menestyneet yritykset olivat liikevaihtoluokassa  
200 000–300 000 €.** Noin kolmannes yrityksistä kuului tähän  
ryhmään. Vuoden 2000 kovan laskun jälkeen ryhmän nettotu-  
lokset kehittivät parempaan suuntaan. Ryhmän osuus toimi-  
alan kokonaisliikevaihdosta oli noin 16 % vuonna 2002.

Heikoimmin menestyivät suurimmat yritykset, joiden lii-  
kevaihto ylitti 500 000 €. Nettotulokset laskivat selvästi vuo-  
teen 2001 asti ja päättyivät muuta luokkia alemmalle tasolle.  
Suuria yrityksiä oli aineistossa neljännes, ja niiden yhteenlas-  
kettu liikevaihto kattoi yli 50 % toimialan kokonaisliikevaih-  
dosta.

**Velkaantuneisuus ja omavaraisuusaste paranivat, mutta kehi-  
tys oli seurausta investointien vähenemisestä.** Suhteellinen  
velkaantuneisuus laski 45 %:sta 38 %:iin ja omavaraisuusaste  
nousi 24 %:sta 29 %:iin. Mediaaniyrityksen nettoinvestointien  
osuus liikevaihdosta laski 16 %:sta 12 %:n tasolle. Alimmil-  
laan investoinnit olivat vuonna 2001.

Tutkimuksen aineisto koottiin Tilastokeskuksen elinkei-  
noverotus- ja yritysrekistereistä. Tarkasteluista rajattiin pois  
liikevaihdoltaan alle 100 000 €:n yritykset. Vuonna 2002 yri-  
tyksistä oli osakeyhtiöitä 41 % ja henkilöyhtiöitä 59 %. Henki-  
löyhtiöille tehtiin suositusten mukainen palkkorajaus.

**TAULUKKO**

**Autokuljetuksen yhteenlaskettu tuloslaskelma vuonna 2002. Aineisto koostuu 631 yrityksestä, joista 588 on mukana aikasarjatarkasteluissa ja lisäksi mukana on 43 yritystä, joista ei ollut saatavissa tilipäätöstietoja kaikilta neljältä vuodelta. Taulukon yhteenlasketut tunnusluvut eivät ole suoraan vertailukelpoisia kuvissa esitettyjen mediaanilukujen kanssa.**

**TABLE**

**Total profit and loss account for truck transportation during the year 2002. The data encompasses 631 companies in total, including 588 which are included in the time series analysis and 43 for which annual report and accounts data for all four years was not obtainable. The total figures in the table are not directly comparable with the median values illustrated in the following charts.**

**AUTOKULJETUKSEN TULOSLASKELMA PROFIT AND LOSS ACCOUNT FOR TRANSPORTATION BY ROAD**

Toimiala yhteensä, milj. € Suhteellinen, %  
Branch total, million € Relative, %

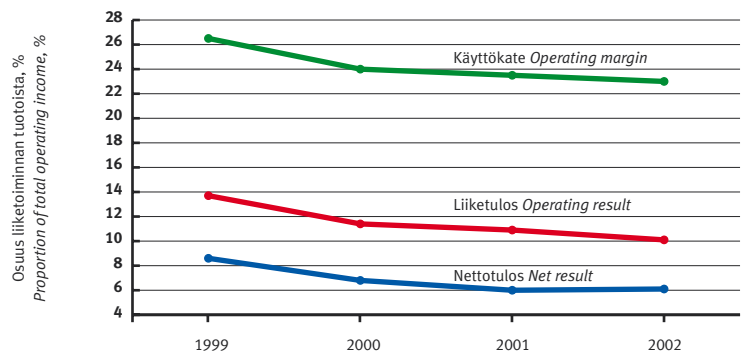
|  |              |              |   |
|--|--------------|--------------|---|
| <b>LIIKEVAIHTO</b>                       | <b>283,8</b> |              | <b>NET SALES</b>                              |
| LIIKETOIMINNAN MUUT TUOTOT               | 1,3          |              | OTHER OPERATING INCOME                        |
| <b>LIIKETOIMINNAN TUOTOT YHTEENSÄ</b>    | <b>285,1</b> | <b>100,0</b> | <b>TOTAL OPERATING INCOME</b>                 |
| AINE- JA TARVIKEKÄYTTÖ                   | -75,2        | -26,4        | MATERIALS AND SUPPLIES                        |
| ULKOPUOLISET PALVELUT                    | -8,4         | -2,9         | EXTERNAL SERVICES                             |
| HENKILÖSTÖKULUT                          | -76,9        | -27,0        | STAFF EXPENSES                                |
| PALKKAKORJAUS                            | -7,2         | -2,5         | SALARY ADJUSTMENT                             |
| LIIKETOIMINNAN MUUT KULUT                | -58,5        | -20,5        | OTHER OPERATING EXPENSES                      |
| <b>KÄYTTÖKATE</b>                        | <b>59,0</b>  | <b>20,7</b>  | <b>OPERATING MARGIN</b>                       |
| SUUNNITELMAN MUKAISET POISTOT            | -33,4        | -11,7        | DEPRECIATIONS ACCORDING TO PLAN               |
| ARVONALENT. PYSYVIEN VASTAAVIEN          |              |              | REDUCTION IN VALUE OF GOODS                   |
| HYÖDYKKEISTÄ                             | -0,1         | 0,0          | UNDER NON-CURRENT ASSETS                      |
| <b>LIIKETULOS</b>                        | <b>25,5</b>  | <b>8,9</b>   | <b>OPERATING RESULT</b>                       |
| RAHOITUSTUOTOT                           | 1,4          | 0,5          | FINANCIAL INCOME                              |
| RAHOITUSKULUT                            | -5,4         | -1,9         | FINANCIAL EXPENCES                            |
| TULOVEROT                                | -5,0         | -1,8         | INCOME TAXES                                  |
| MUUT VÄLITTÖMÄT VEROT                    | -0,1         | 0,0          | OTHER DIRECT TAXES                            |
| <b>NETTOTULOS</b>                        | <b>16,3</b>  | <b>5,7</b>   | <b>NET RESULT</b>                             |
| SATUNNAISET TUOTOT                       | 0,3          | 0,1          | EXTRAORDINARY INCOME                          |
| SATUNNAISET KULUT                        | -0,6         | -0,2         | EXTRAORDINARY EXPENCES                        |
| KÄYTTÖOMAISUUDEN MYNTIVOITOT             | 0,4          | 0,1          | CAPITAL GAINS FROM FIXED ASSETS               |
| <b>KOKONAISTULOS</b>                     | <b>16,4</b>  | <b>5,8</b>   | <b>TOTAL RESULT</b>                           |
| POISTOERON LISÄYS/VÄHENNYS               | 0,5          | 0,2          | INCREASE/REDUCTION IN DEPRECIATION DIFFERENCE |
| VAPAAEHTOISTEN VARAUSTEN LISÄYS/VÄHENNYS | 0,0          | 0,0          | INCREASE/REDUCTION IN OPTIONAL RESERVES       |
| <b>TILIKAUDEN TULOS</b>                  | <b>16,9</b>  | <b>5,9</b>   | <b>PROFIT (LOSS) FOR THE PERIOD</b>           |

**KUVA 1.**

**Käyttökateen, liiketuloksen ja nettotuloksen mediaanien kehitys vuosina 1999–2002.**

**PICTURE 1.**

**Development of median values for operating margin, operating result and net result during the years 1999–2002.**

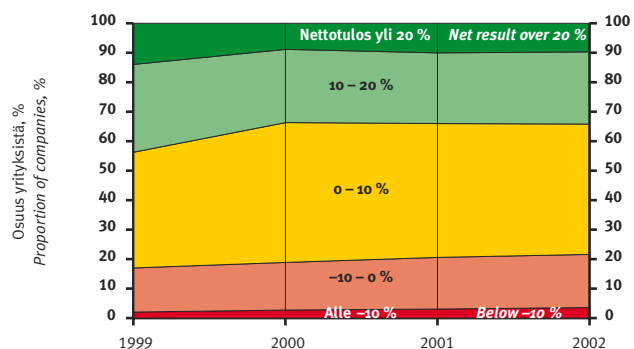


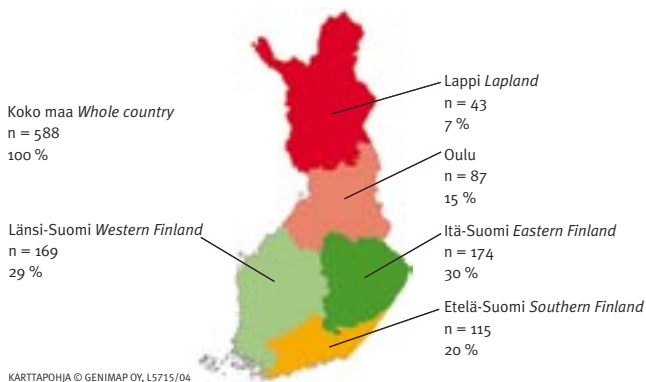
**KUVA 2.**

**Autokuljetusyritysten osuudet eri nettotulosluokissa vuosina 1999–2002.**

**PICTURE 2.**

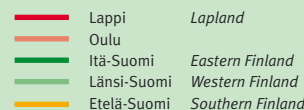
**Proportion of truck transportation companies in different net profit bands during the years 1999–2002.**





**KUVA 3.**  
**Nettotuloksen mediaanin kehitys lääneittäin vuosina 1999–2002 sekä yritysten lukumäärä ja suhteellinen osuus aineistossa.**

PICTURE 3.  
Development of the median net result value per province during the years 1999–2002. The absolute and relative number of companies per province is indicated on the map.



**KUVA 4.**  
**Nettotuloksen mediaanien kehitys kokoluokittain vuosina 1999–2002.**

PICTURE 4.  
Development of the median net result percentage according to size class during the years 1999–2002.

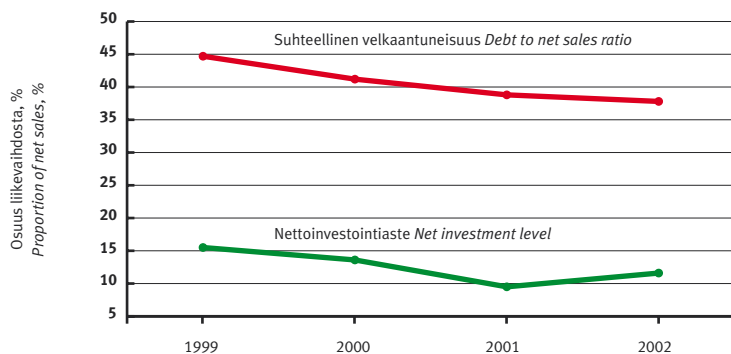
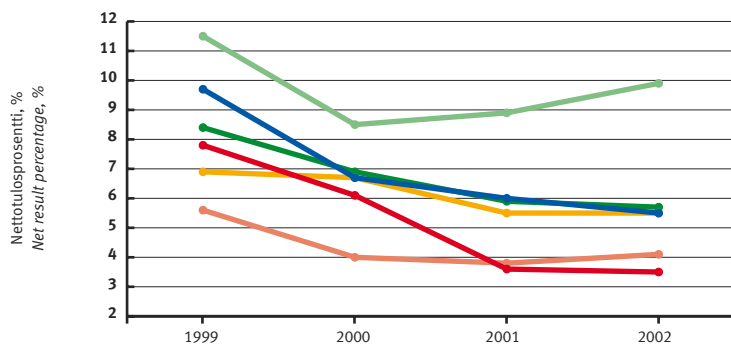
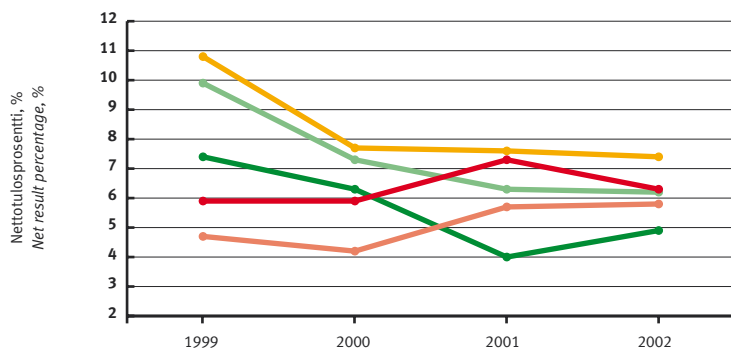
| Liikevaihto, 1 000 €<br>Net sales, 1 000 € | Osuus yrityksistä, %<br>Proportion of companies, % | Osuus kokonaisliikevaihdosta, %<br>Proportion of total net sales, % |
|--|--|---|
| 100–200                                    | 20   | 8   |
| 200–300                                    | 31   | 16  |
| 300–400                                    | 14   | 11  |
| 400–500                                    | 9  | 9   |
| 500–1000                                   | 17   | 24  |
| 1000+                                      | 9  | 32  |
| <b>YHTEENSÄ TOTAL</b>                      | <b>100</b>   | <b>100</b>  |

**KUVA 5.**  
**Suhteellisen velkaantuneisuuden ja nettoinvestointiasteen mediaanin kehitys vuosina 1999–2002.**

PICTURE 5.  
Development of the median values for the debt to net sales ratio and net investment level during the years 1999–2002.

$$\text{Debt to net sales ratio} = \frac{\text{creditors} + \text{compulsory provisions} - \text{advances received}}{\text{net sales}} \times 100$$

$$\text{Net investment level} = \frac{\text{machinery and equipment acquisitions} - \text{reductions}}{\text{net sales}} \times 100$$



$$\text{Suhteellinen velkaantuneisuus} = \frac{\text{vieras pääoma} + \text{pakolliset varaukset} - \text{ennakkomaksut}}{\text{liikevaihto}} \times 100$$

$$\text{Nettoinvestointiaste} = \frac{\text{koneiden ja kaluston lisäykset} - \text{vähennykset}}{\text{liikevaihto}} \times 100$$



METSÄTEHO OY  
TUTKIJA  
MMM  
JOUNI VÄKEVÄ  
JOUNI.VAKEVA@  
METSATEHO.FI

## Kannattavuuskehityksen taustoja

**T**utkimuksen aineisto edustaa kattavasti puutavaran autokuljetuksen toimialaa. Vuonna 2002 aineiston yhteenlaskettu liikevaihto ylitti noin neljänneksellä Metsätehon osakasorganisaatioiden kotimaan autokuljetuksen kustannukset, 224 milj. €. Tutkimusaineistossa on mukana jonkin verran myös muusta liiketoiminnasta kertynyttä liikevaihtoa, mutta sillä ei oleteta olevan merkittävää vaikutusta kehityssuuntiin.

Käyttökatteen rasisiteeksi muodostuivat kiinteiden ja muuttuvien kulujen nousu 12 % jakson aikana. Vuonna 2000 nousua kertyi 8 % johtuen ennen kaikkea polttoaineen hinnan voimakkaasta noususta. Seuraavina vuosina nousu oli tavanomaista, noin 2 % vuodessa. Käyttökatteen lasku viittaa siihen, että kuljetusmaksut eivät ole kattaneet kulujen nousua. Kuljetustilastot heijastelevat maksutason kehitystä. Vuosina 1999–2002 kuljetuskustannukset – senttiä/m<sup>3</sup>km – nousivat 7 %.

Liiketulokseen vaikuttava kaluston hintakehitys oli jakson aikana maltillista, 0–3 % vuodessa. Sen sijaan nettotulosta rasitti korkojen nousu 23 % vuonna 2000 ja edelleen 7 % vuonna 2001. Nettotuloksen lasku pysähtyi vuonna 2002 korkojen 15 %:n laskun myötä.

### Investoinnit jäissä

Kuljetustehtävistä suoriutuminen edellyttää riittäviä investointeja uuteen kuljetuskalustoon. Investoinnit laskivat tarkastelujaksolla, mutta investointien riittävyttä pitkällä aikavälillä ei voitu tutkimusaineiston avulla päätellä.

Investointien väheneminen näkyi tasaisena laskuna myös ensirekisteröintitilastoissa. Vuonna 1999 uusia puutavara-autoja rekisteröitiin noin 320 kpl ja vuonna 2002 enää noin 200 kpl. Rekisteröintitilastojen mukaan alalle on tyypillistä investointien joskus hyvinkin voimakas vaihtelu 3–5 vuoden sykleissä. Vuonna 2003 rekisteröinnit kääntyivätkin jälleen nousuun noin 250 uuden auton rekisteröinnin myötä.

### Menestystekijöitä tutkittava

Parhaiten menestyivät liikevaihtoluokassa 200 000–300 000 € olleet yritykset. Tyypillinen ryhmän jäsen on todennäköisesti hyvin työllistetty yhden auton yritys. Pienempien yritysten heikompaa menestystä selittänee ennen kaikkea pienemmät kuljetussuoritteet. Suurimpien yritysten muita heikompi tulostaso herättää kysymyksiä. Saadut tulokset eivät ainakaan kuljetusyrittäjän näkökulmasta anna tukea yrityskoon kasvattamiselle.

Parempia selityksiä kannattavuuseroilte voitaisiin löytää tutkimalla autokohtaisten käyttöaste-erojen, kuljetusten organisoimisen ja ohjauksen vaikutuksia. Alueelliset olosuhte-erot, kaluston sopivuus kuljetustehtäviin, tyhjänä ajon osuus ja kausivaihteluun sopeutuminen vaikuttavat osaltaan taloudelliseen tulokseen. Vaikeasti mitattavia, mutta ratkaisuvia menestystekijöitä ovat yrittäjän liiketaloudelliset taidot ja kuljettajien ammattitaito.

*Katsaus perustuu Metsätehon Korjuu- ja kuljetusyritysten kannattavuus -projektiin, joka toteutettiin yhteistyössä Tilastokeskuksen, Metsäalan kuljetusyrittäjät ry:n ja Koneyrittäjien liitto ry:n kanssa.*

## Profitability of timber transport companies in Finland during the years 1999–2002

The study investigated the development of profitability of transport companies throughout Finland according to province and size class. Financial indicators were also examined in the study. The research data encompasses a total of 588 companies.

Profitability of the transport companies weakened during the study period. In spite of the weakening, profitability remained good for two thirds of the companies in 2002. Profitability was weak for approximately one fifth

of the companies. The most successful companies in the field comprised typical, well employed single truck firms.

The debt to net sales ratio and equity ratio of transport companies improved, although this development was the direct result of a reduction in investments.

Profitability was particularly threatened by a strong rise in fuel costs. It is recommended that future studies be designed to incorporate a detailed analysis of the factors affecting profitability.