



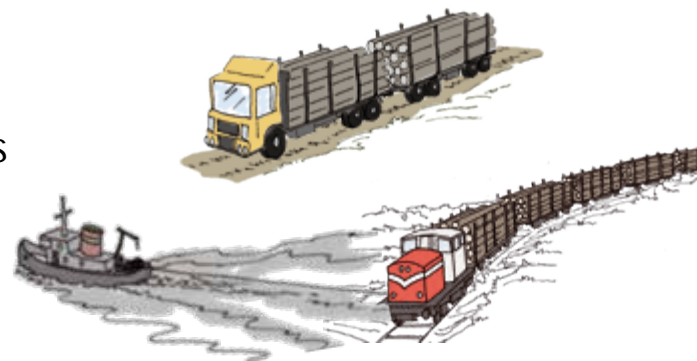
Metsäteho

Puunkorjuu ja kaukokuljetus
vuonna 2010

Arto Kariniemi

Tilastoinnin tavoite ja julkaisut

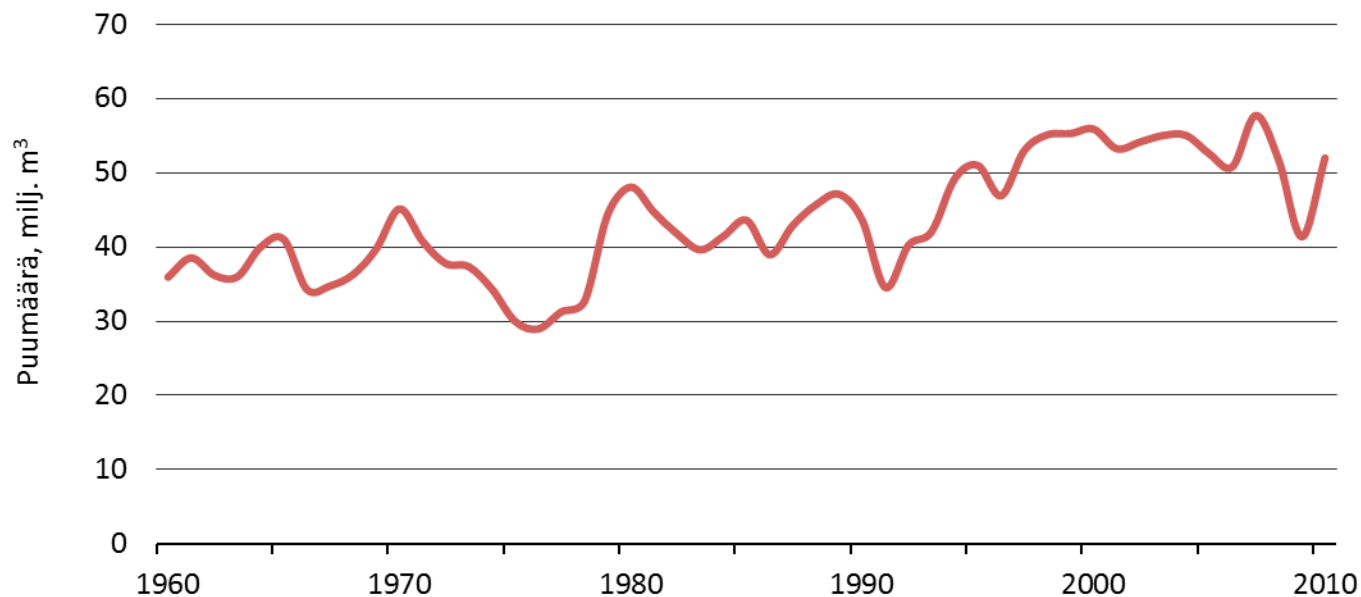
- Tilasto seuraa kotimaisen raakapuun korjuun ja kaukokuljetuksen määriä ja kustannuksia puutavaralajeittain sekä korjuumenetelmien osuuksia.
- Tilasto kootaan kyselyllä Metsätehon osakkailta.
- Tilastotiedot menevät myös Metsäntutkimuslaitoksen toimittamaan Metsätilastolliseen vuosikirjaan, josta löytyvät esimerkiksi aikasarjat pidemmältä ajanjaksolta.
- Julkaisut
 - Kariniemi, A. 2011. Puunkorjuu ja kaukokuljetus vuonna 2010. Metsätehon katsaus nro 46.



Puuhuollon taustatietoja

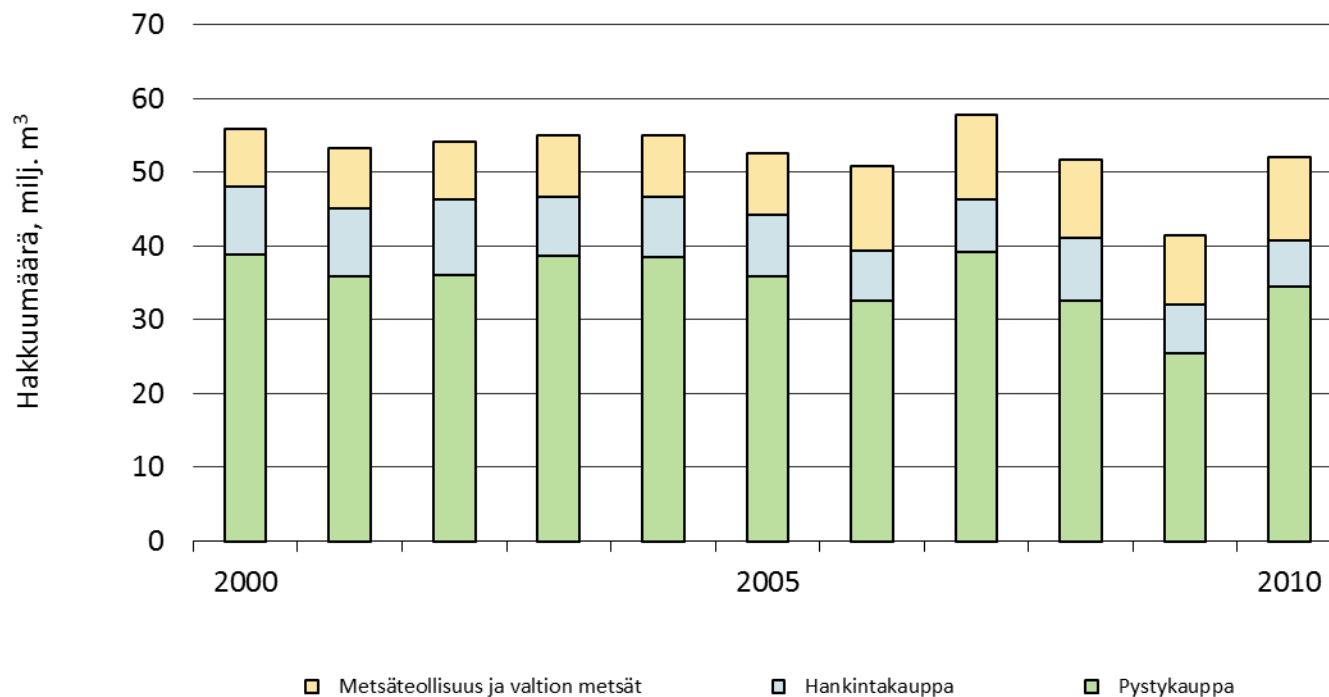
Tilastoinnin asiantuntijatyö

Markkinahakkuut 1960 – 2010



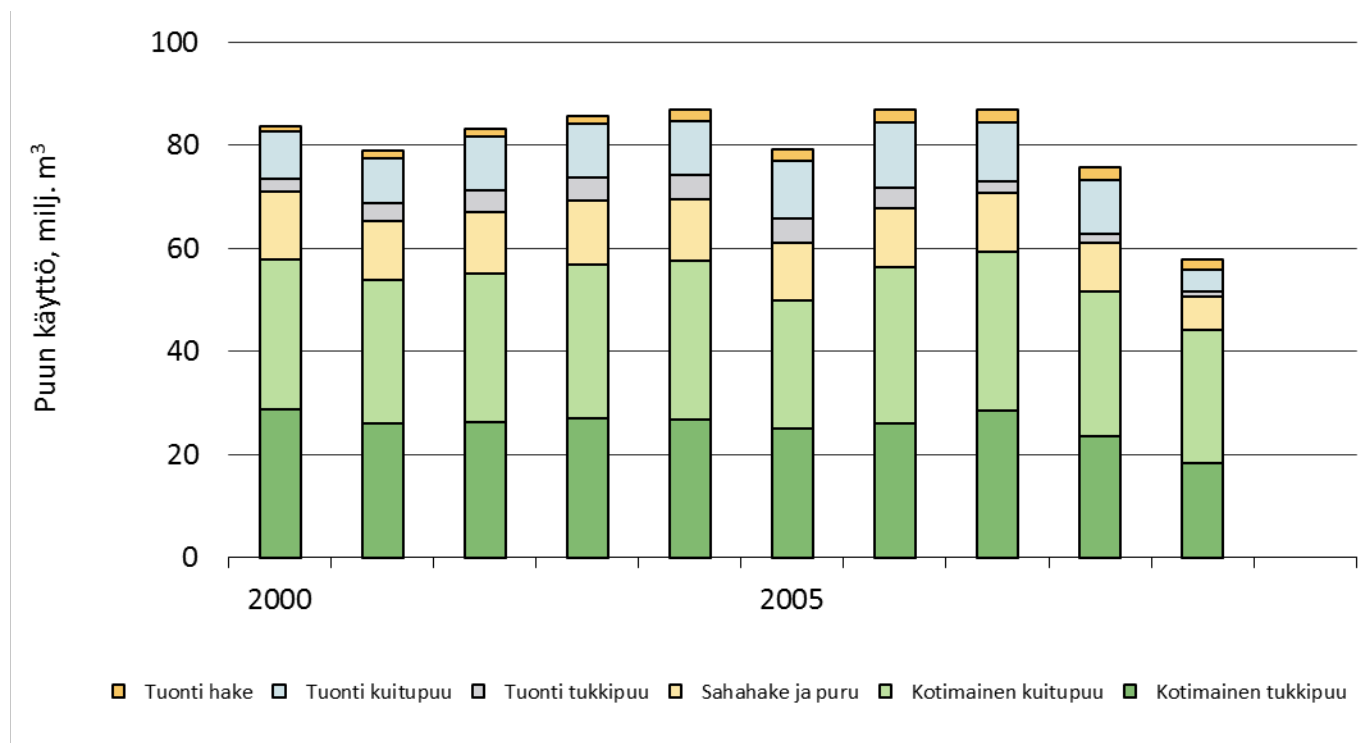
Lähde: Metsäntutkimuslaitos/Metsätilastollinen vuosikirja 2010

Markkinahakkuut omistajaryhmittäin 2000 – 2010



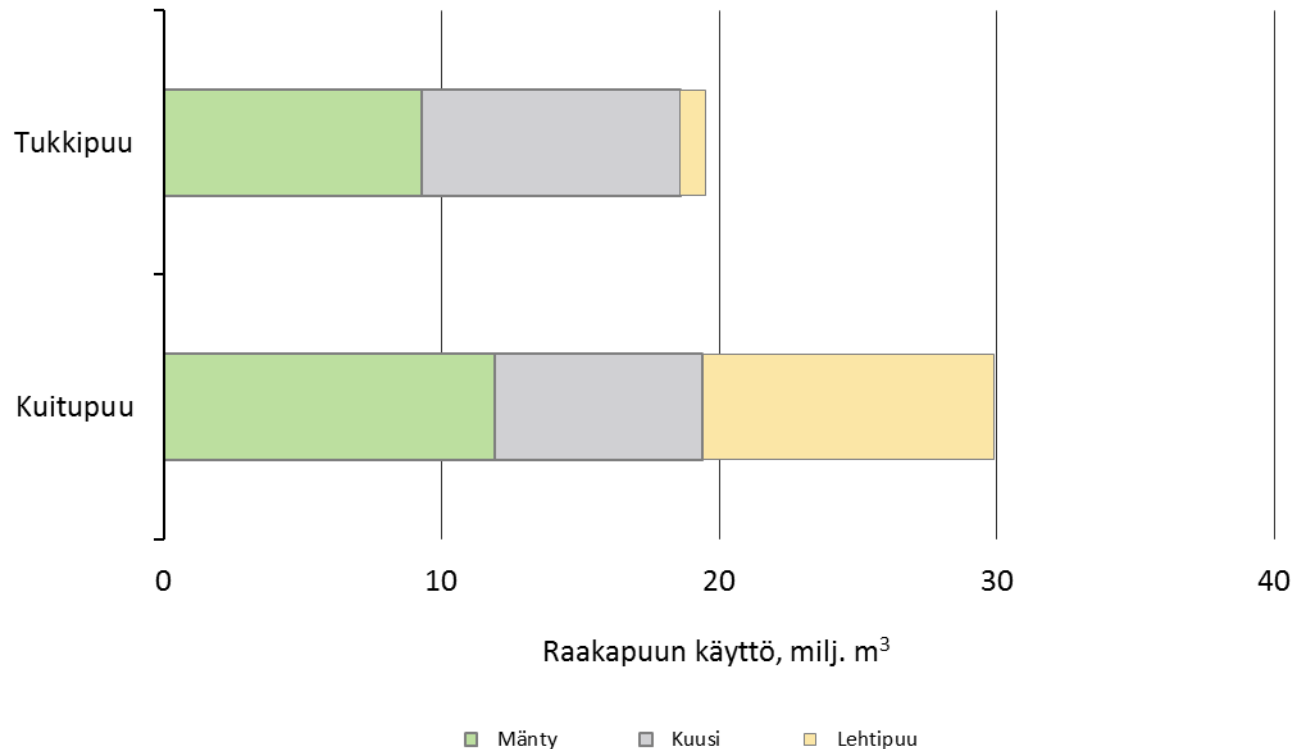
Lähde: Metsäntutkimuslaitos/Metsätilastollinen vuosikirja 2010

Metsäteollisuuden puun käyttö 2000 – 2009



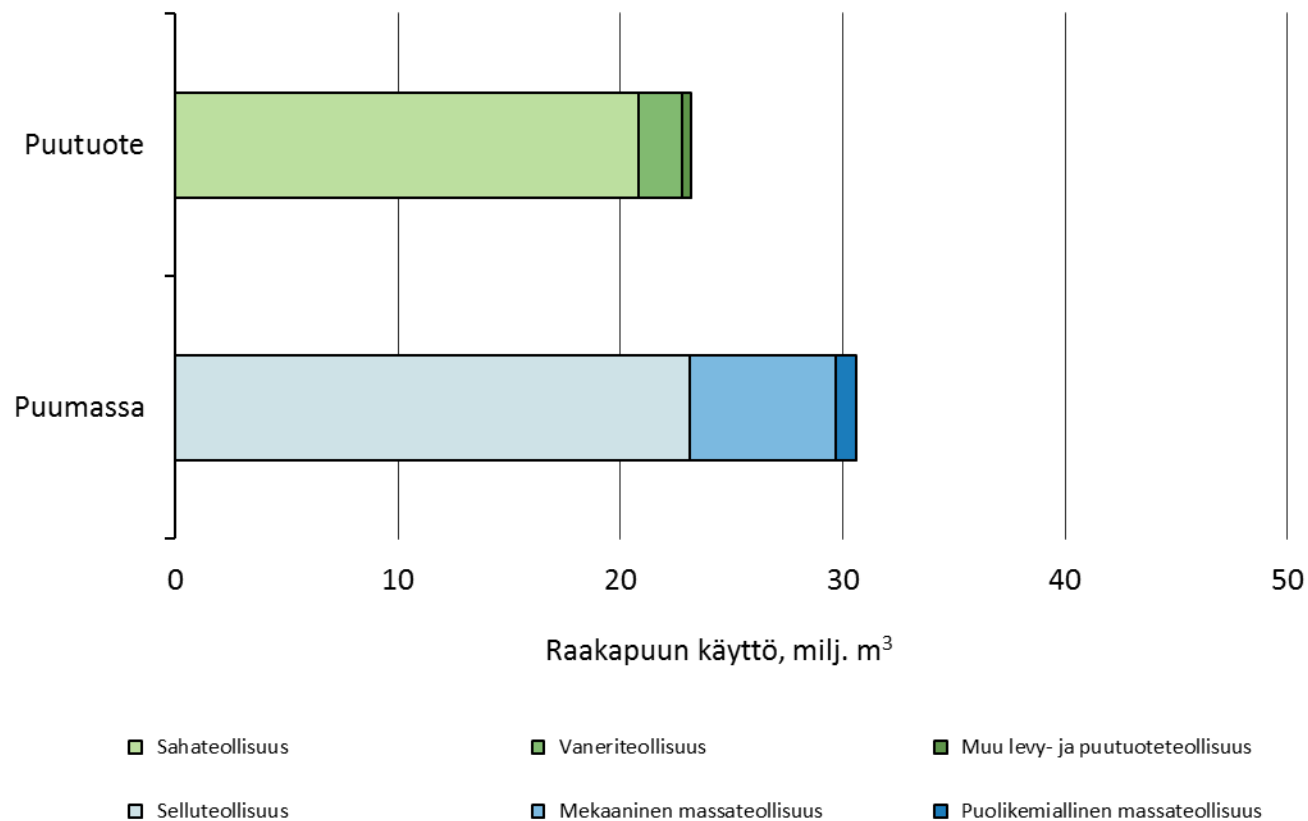
Lähde: Metsäntutkimuslaitos/Metsätilastollinen vuosikirja 2010

Metsäteollisuuden puun käyttö puulajeittain 2009



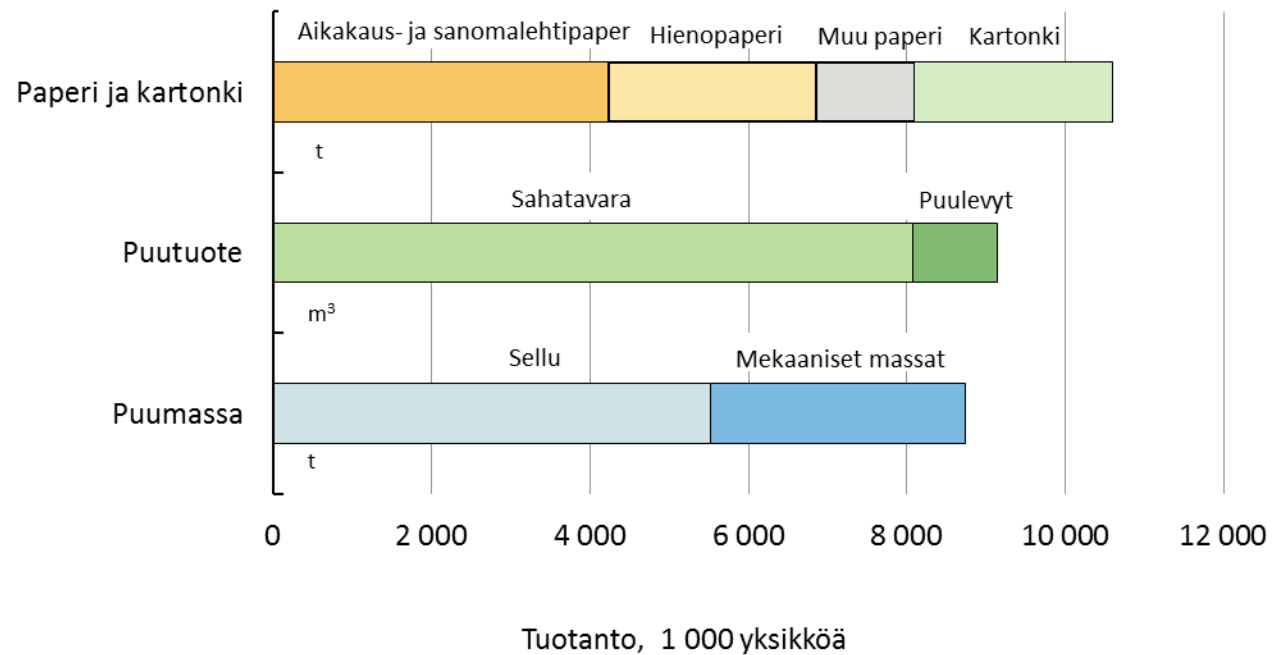
Lähde: Metsäntutkimuslaitos/Metsätilastollinen vuosikirja 2010

Metsäteollisuuden puun käyttö toimialoittain 2009



Lähde: Metsäntutkimuslaitos/Metsätilastollinen vuosikirja 2010

Metsäteollisuuden tuotanto 2009

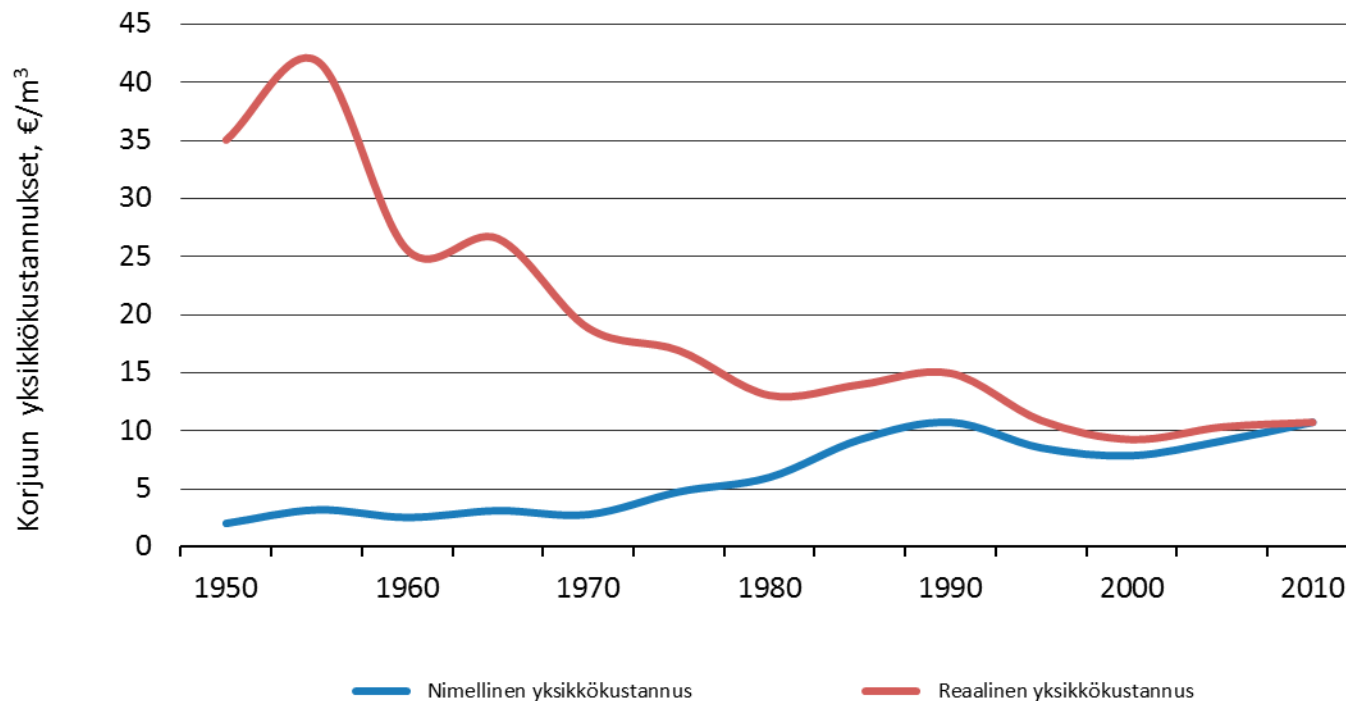


Lähde: Metsäntutkimuslaitos/Metsätilastollinen vuosikirja 2010

Korjuun ja puutavaran kaukokuljetuksen pitkän aikavälin trendejä

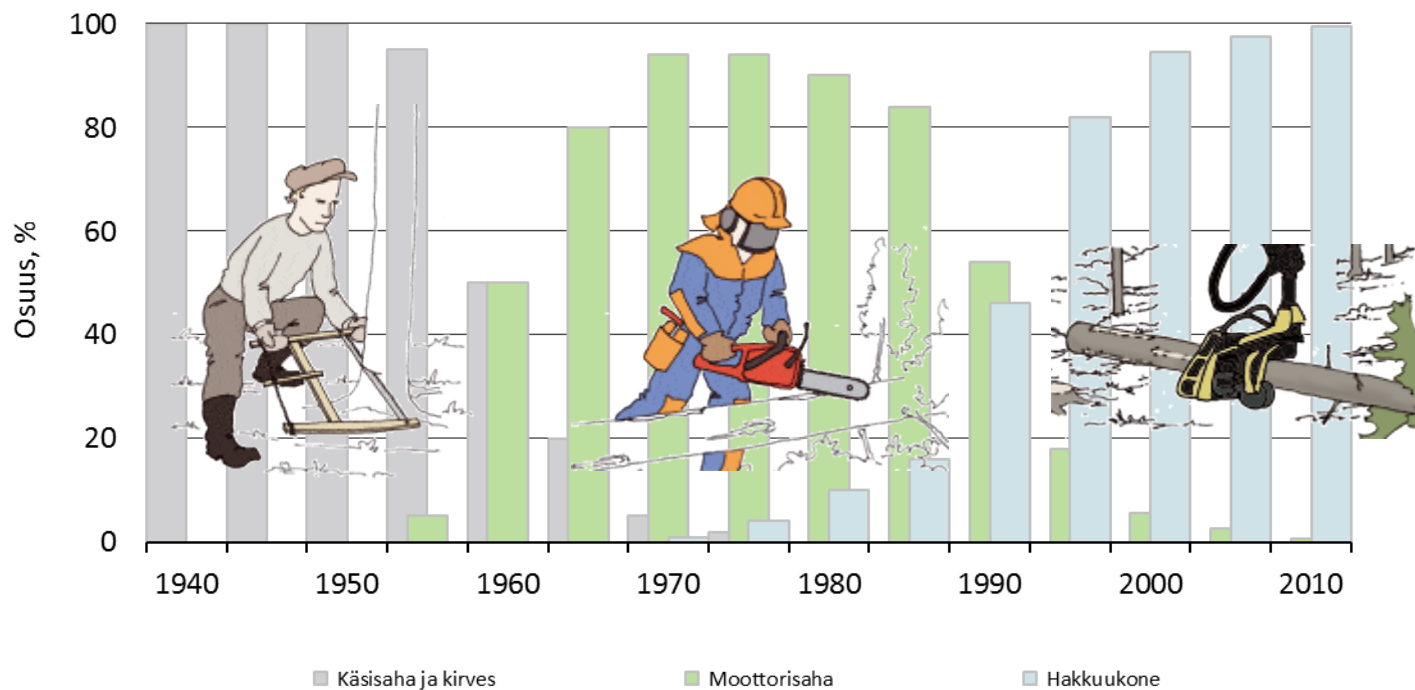
Tilastoinnin asiantuntijatyö

Puunkorjuun yksikkökustannukset 1950 – 2010

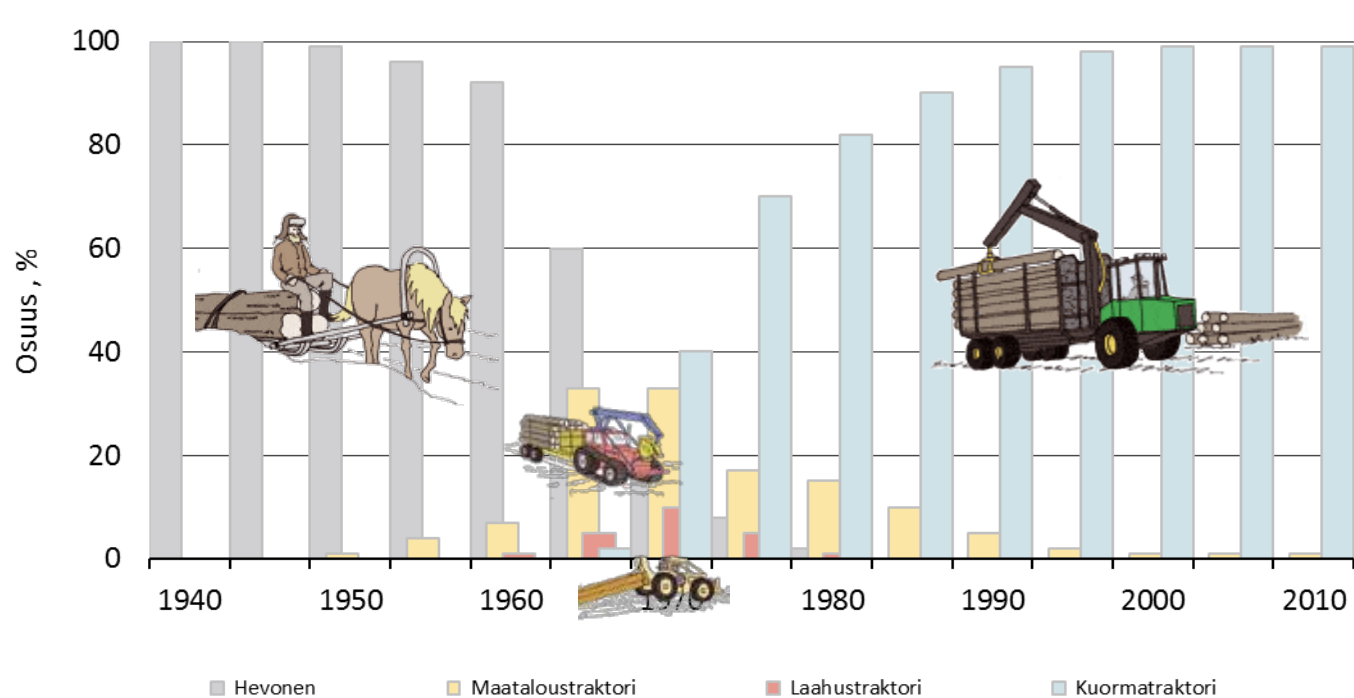


Reaaliset kustannukset on deflatoitu tukkuhintaindeksillä (2010=100).

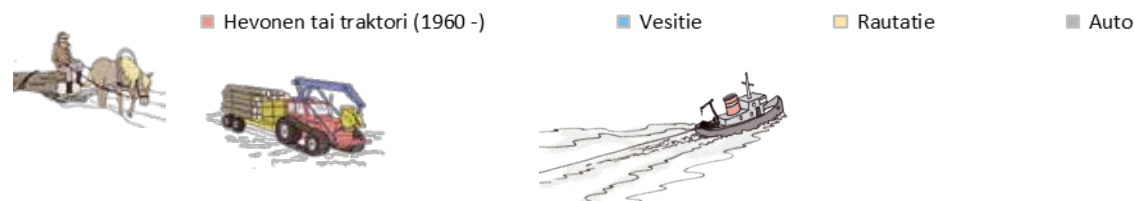
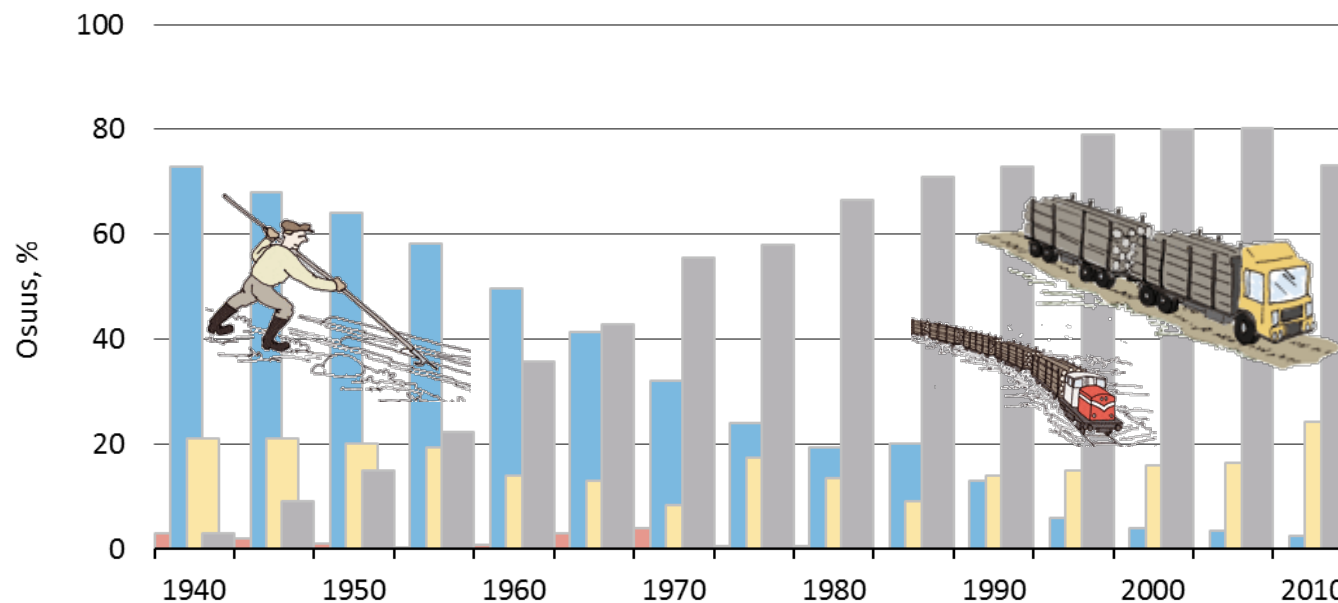
Puunkorjuutekniikat (hakkuu) 1940 – 2010



Puunkorjuutekniikat (lähikuljetus) 1940 – 2010



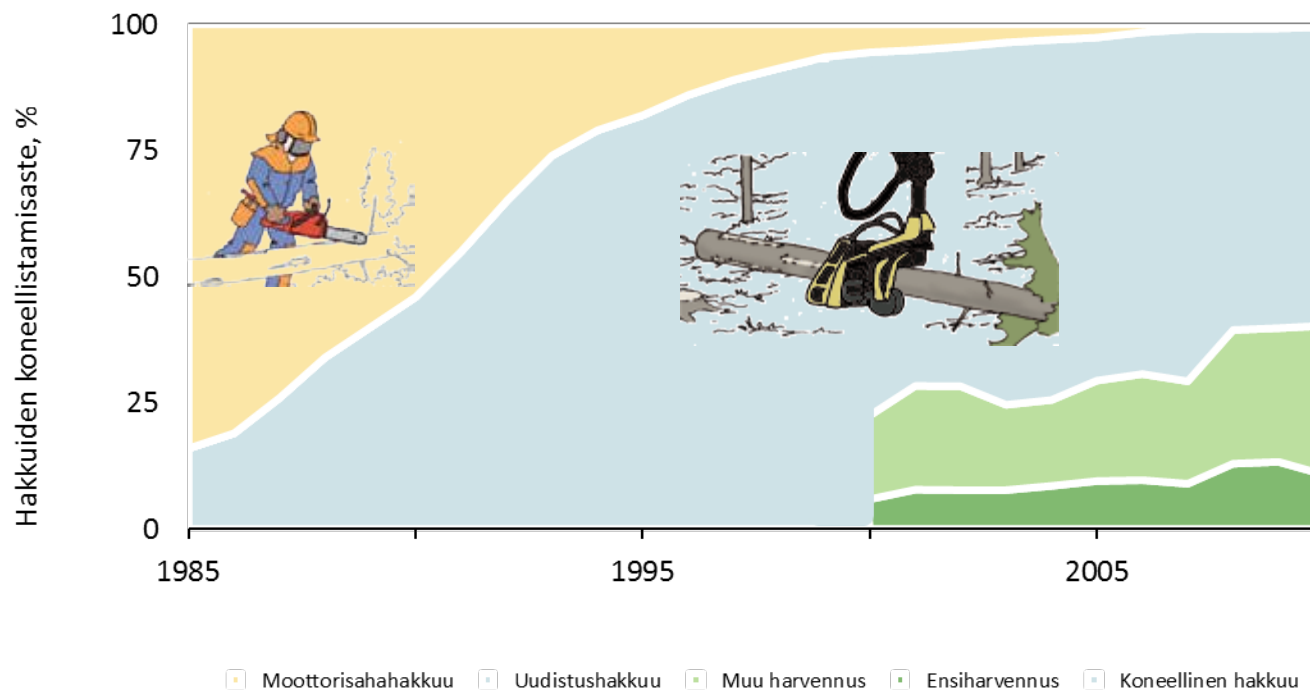
Puutavaran kaukokuljetustekniikat 1940 – 2010



Hakkuun ja puutavaran kaukokuljetuksen lyhyen ajan trendejä

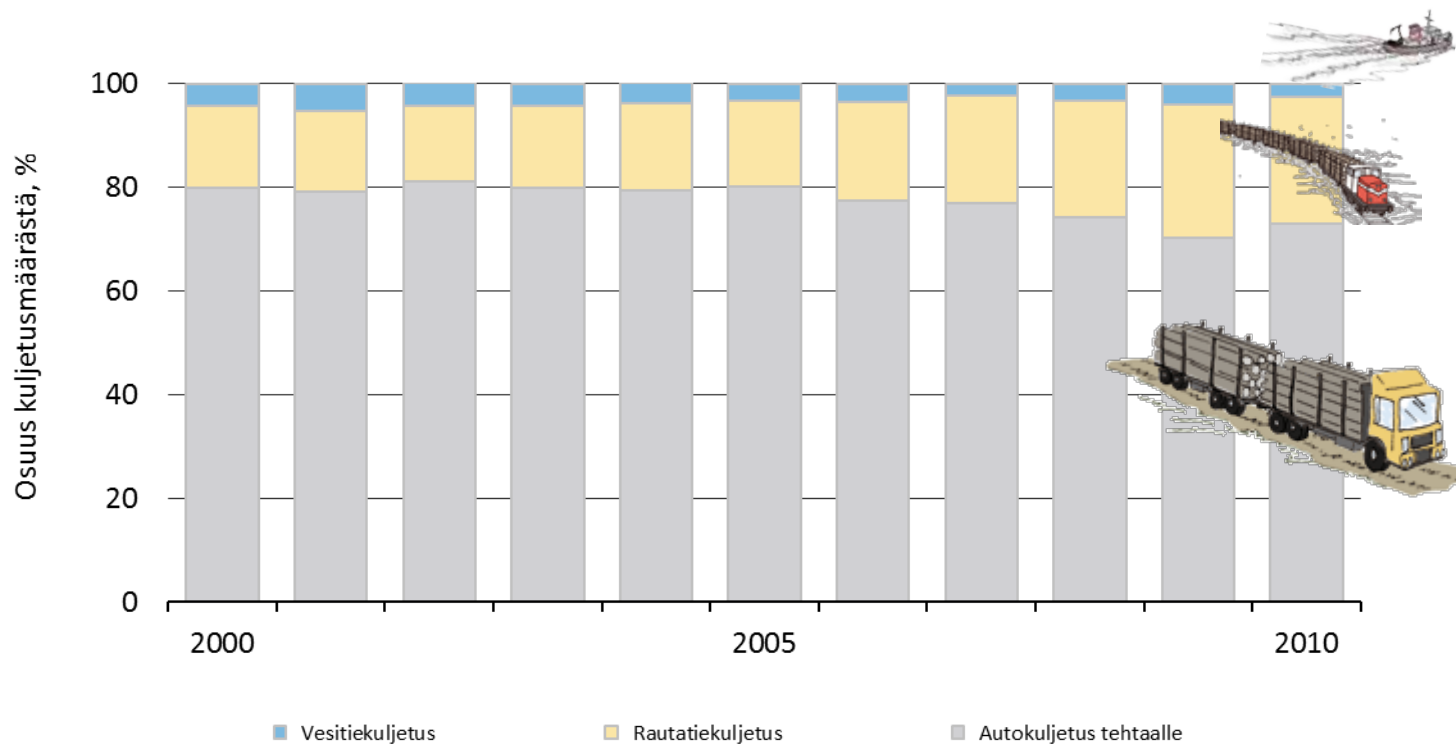
Tilastoinnin asiantuntijatyö

Hakkuun koneellistuminen, 1985 – 2010

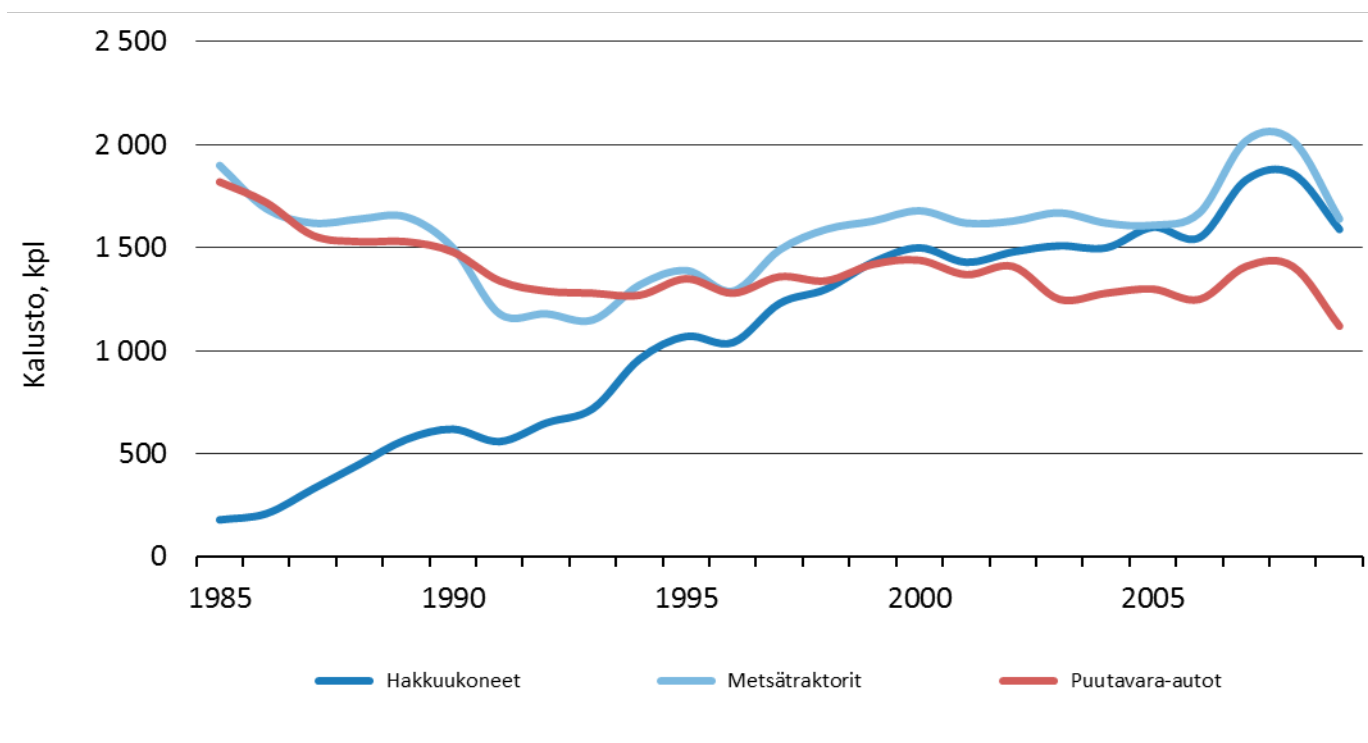


Koneellistamisaste vuonna 2010: 99,4 %

Puutavaran kaukokuljetustekniikat 2000 – 2010

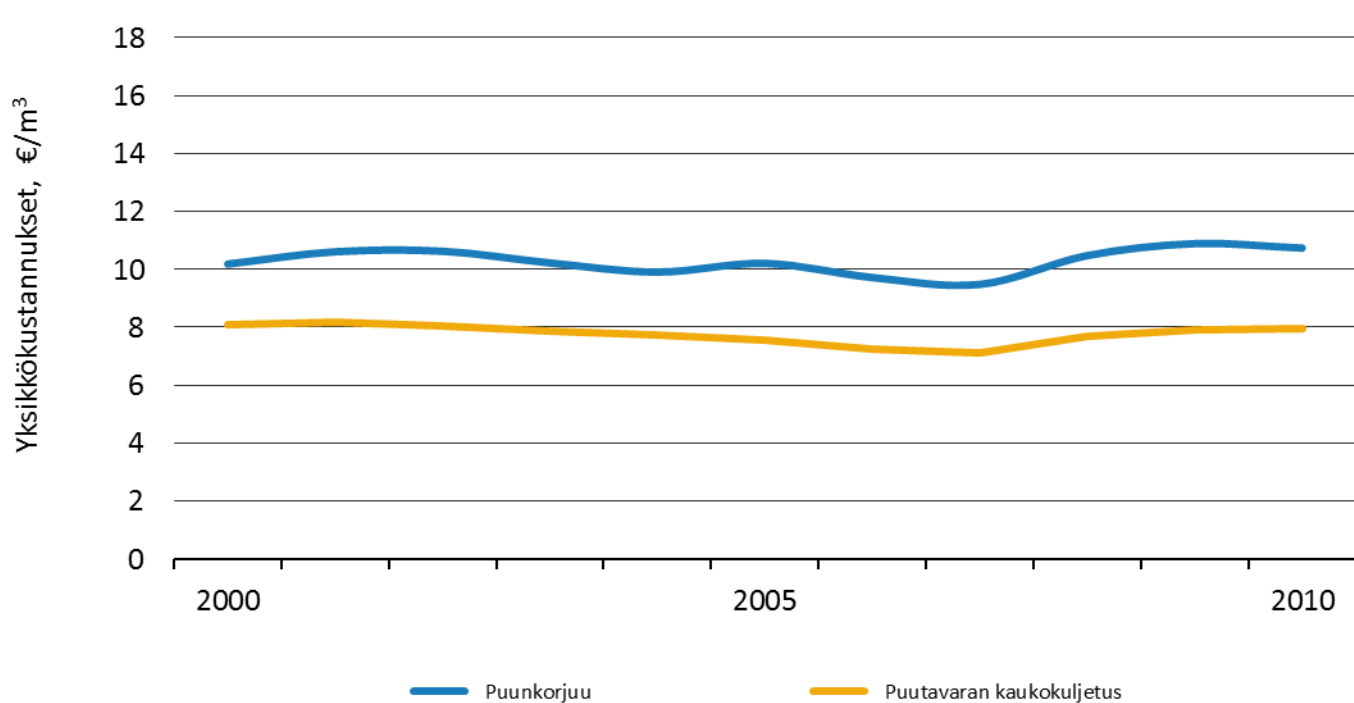


Työkoneiden määrä 1985 – 2009



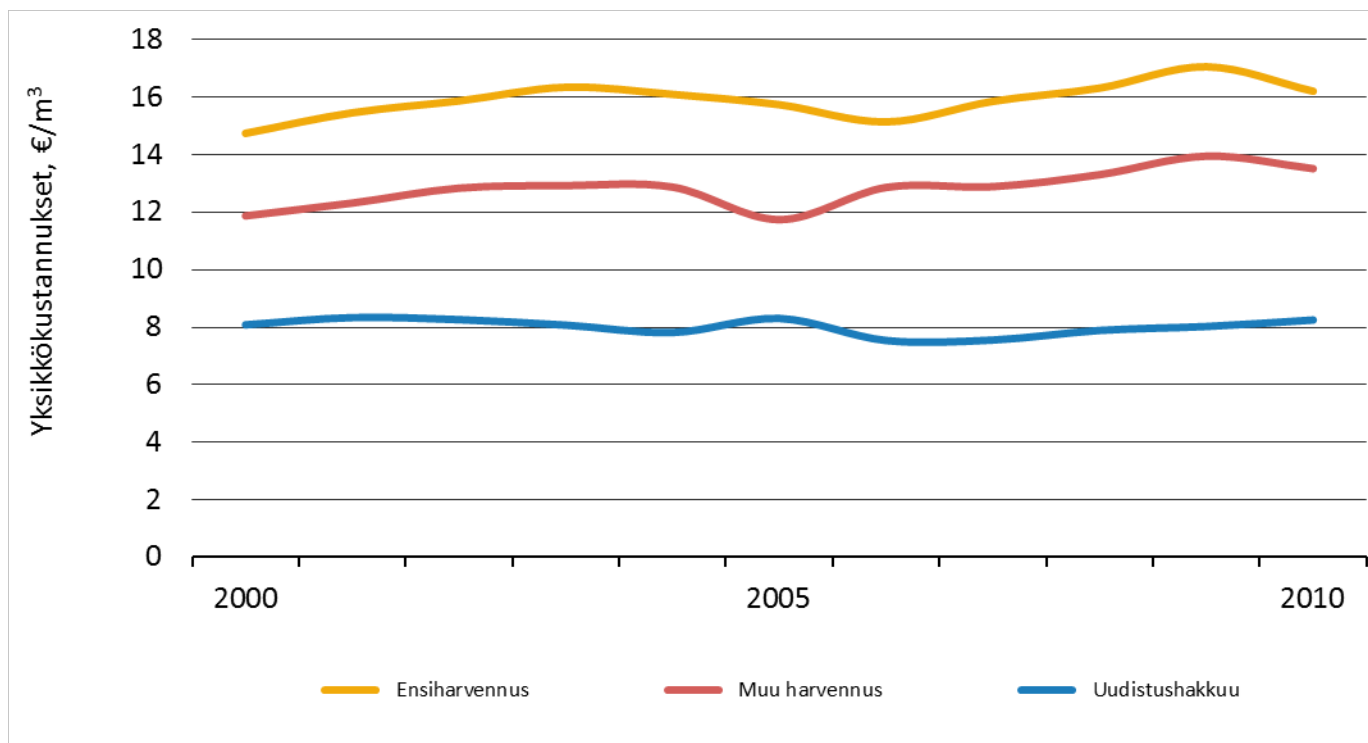
Lähde: Metsäntutkimuslaitos/Metsätilastollinen vuosikirja 2010

Puunkorjuun ja puutavaran kaukokuljetuksen yksikkökustannukset 2000 – 2010



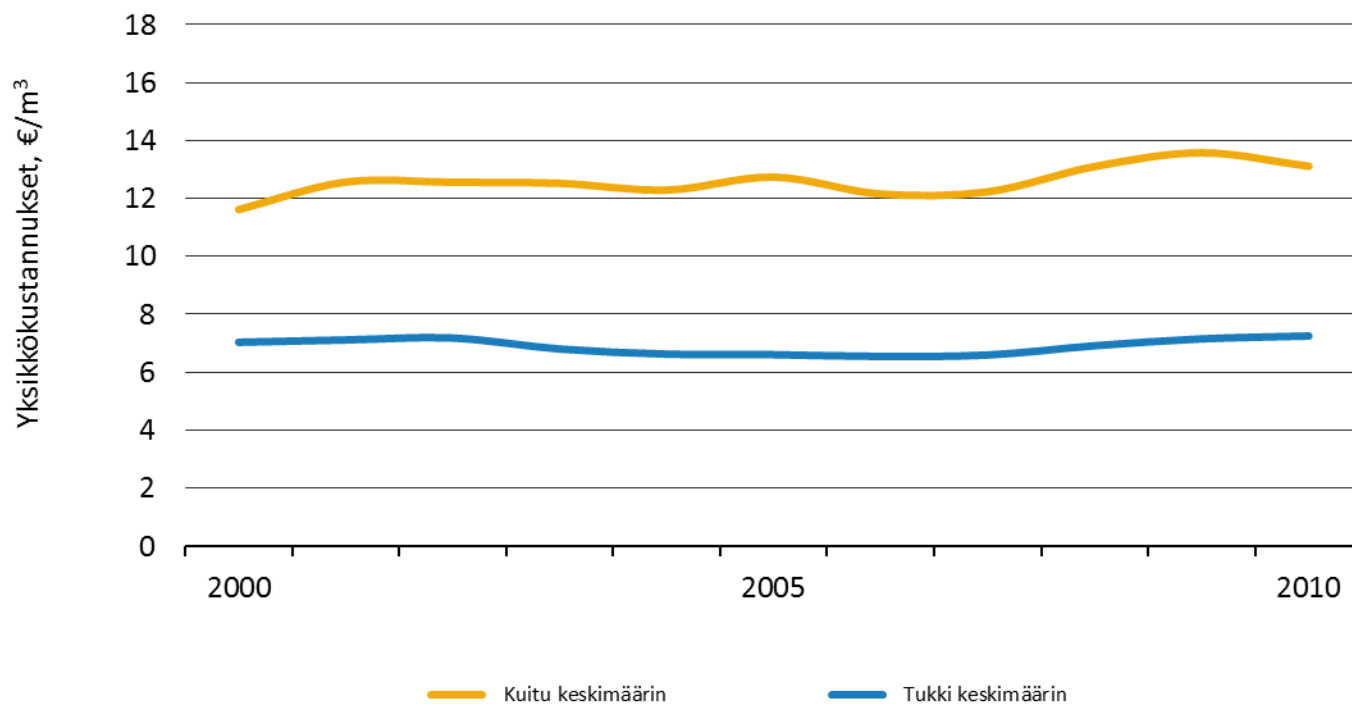
Reaaliset kustannukset on deflatoitu Metsäalan konekustannusindeksillä ja Kuorma-autoliikenteen kustannusindeksillä (2010 = 100)

Koneellisen korjuun yksikkökustannukset hakkuutavoittain 2000 – 2010



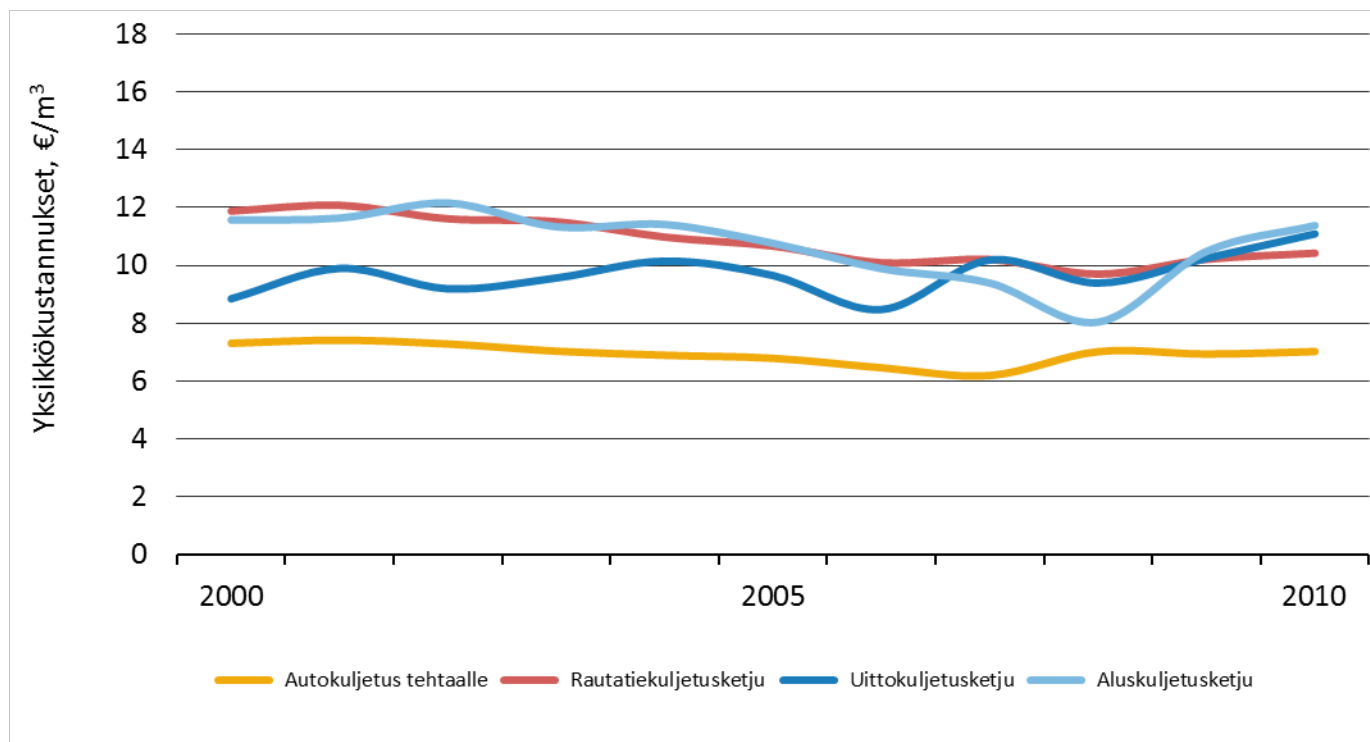
Reaaliset kustannukset on deflatoitu Metsäalan konekustannusindeksillä (2010 = 100).

Koneellisen korjuun yksikkökustannukset puutavaralajeittain 2000 – 2010



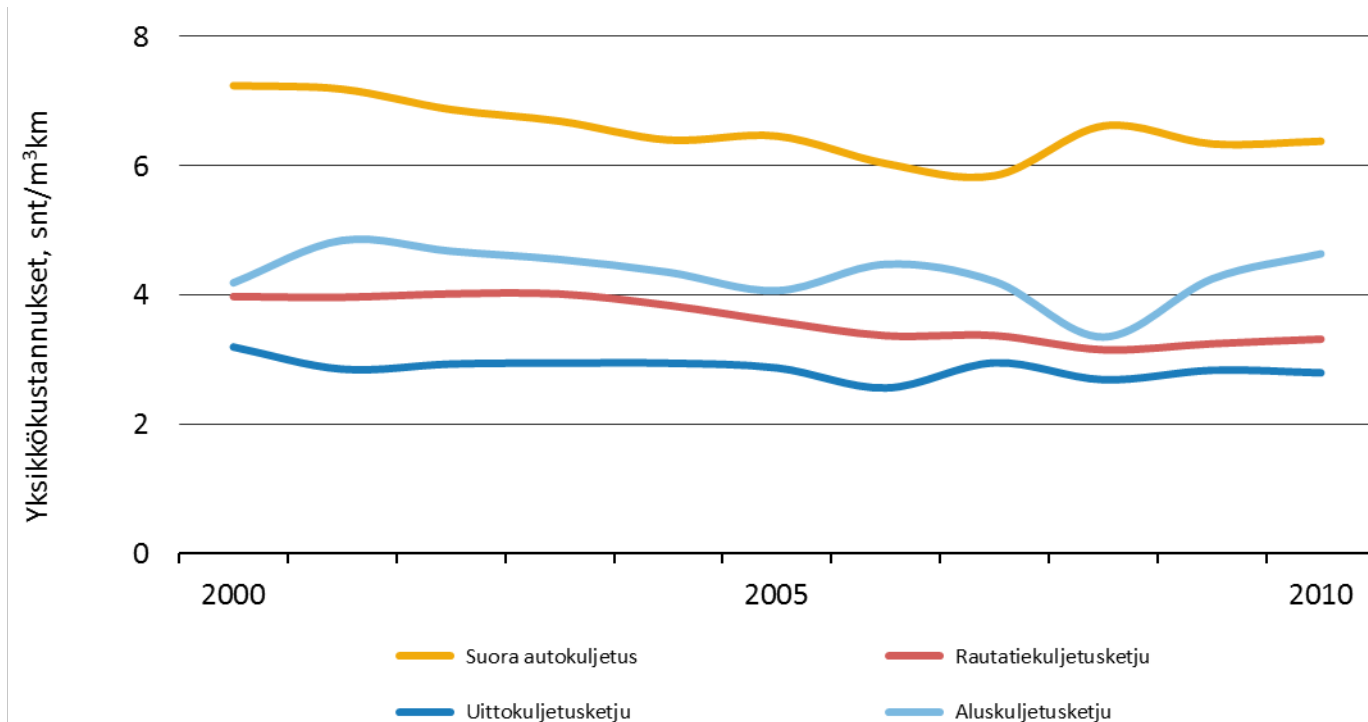
Reaaliset kustannukset on deflatoitu Metsäalan konekustannusindeksillä (2010 = 100).

Puutavaran kaukokuljetuksen yksikkökustannukset 2000 – 2010 (I)



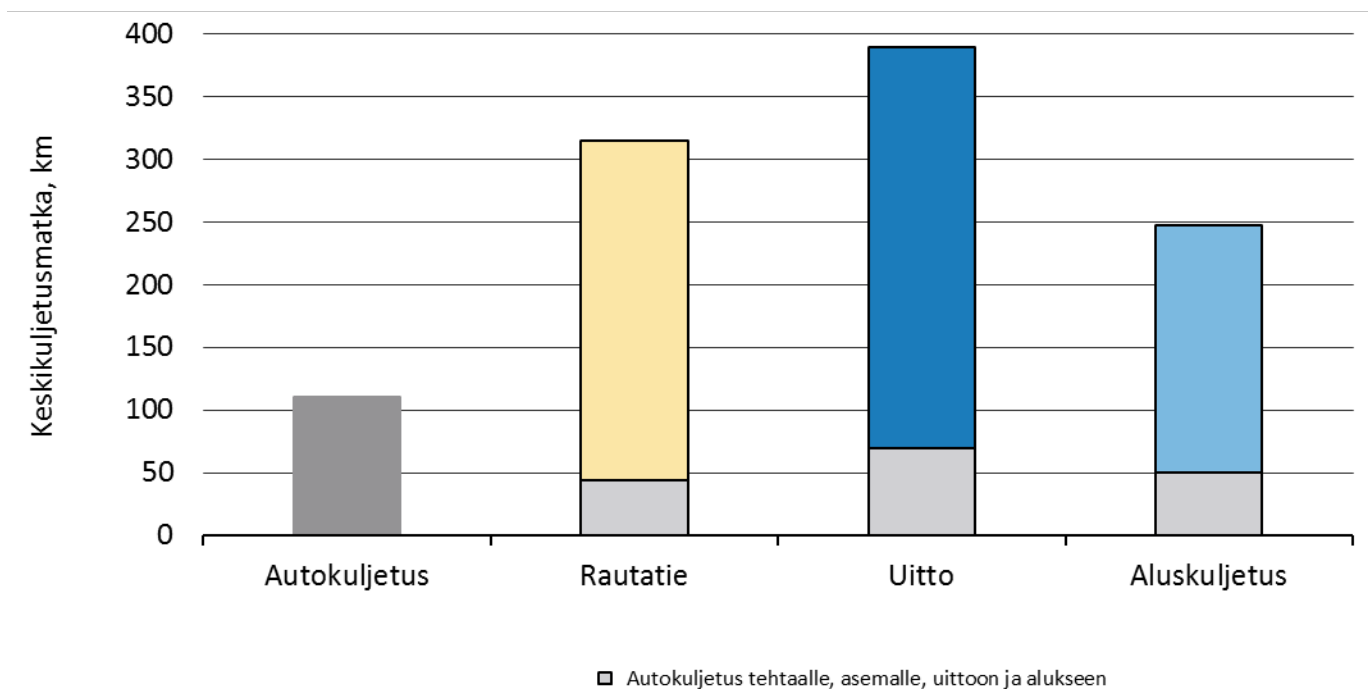
Reaaliset kustannukset on deflatoitu Kuorma-autoliikenteen kustannusindeksillä (2010=100)

Puutavaran kaukokuljetuksen yksikkökustannukset 2000 – 2010 (II)

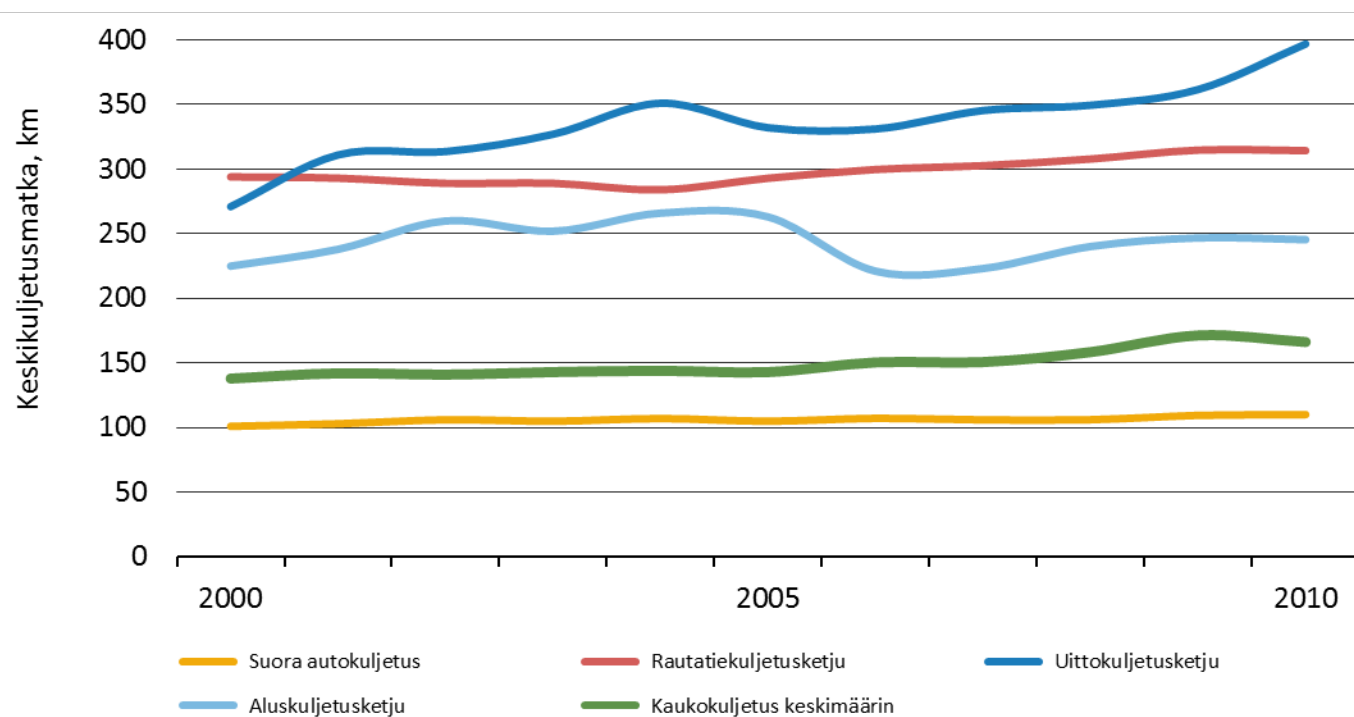


Reaaliset kustannukset on deflatoitu Kuorma-autoliikenteen kustannusindeksillä (2010=100)

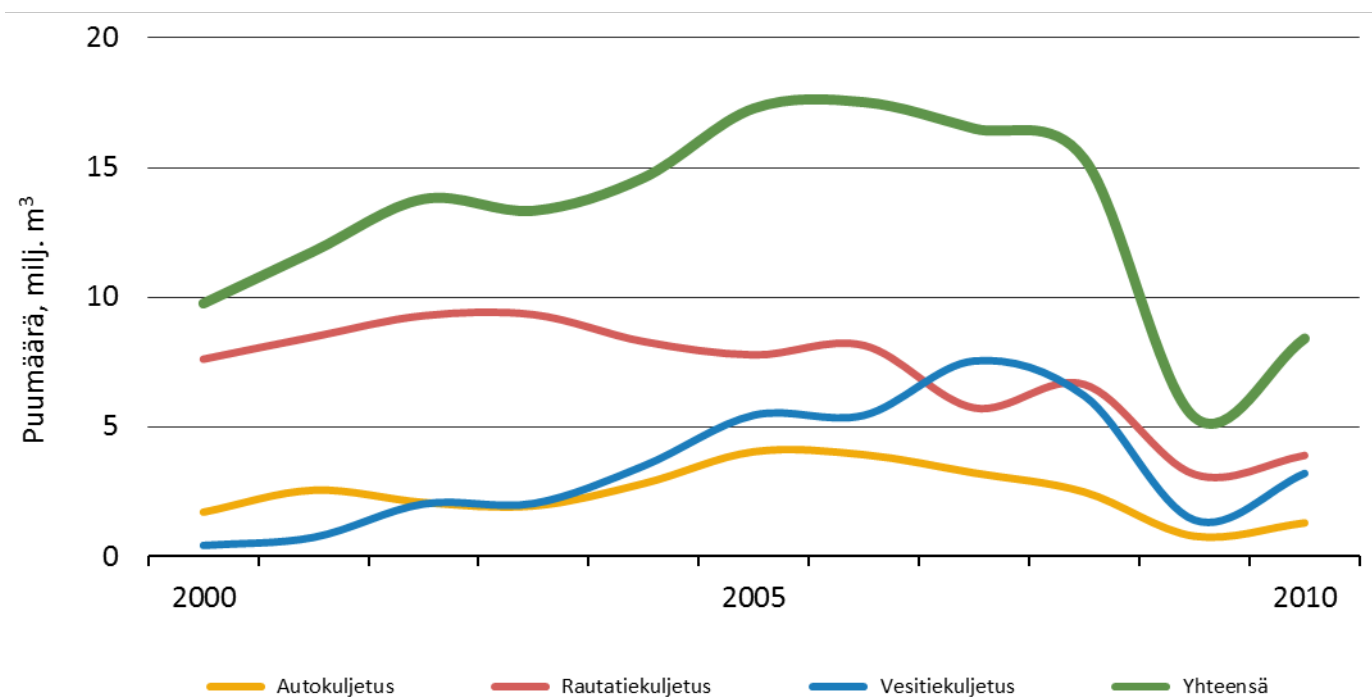
Keskikuljetusmatka 2010



Keskikuljetusmatka 2000 – 2010



Tuontipuun kuljetusmäärät 2000 – 2010



Vuoden 2010 tilastotiedot taulukoina

Tilastoinnin asiantuntijatyö

Kustannukset ja puumäärät 2010

	Kustannukset		Puumäärät	Kuljetussuorite	
	milj. €	%	milj. m ³	milj. m ³ km	%
Puunkorjuu	410,3		38,2		
Puutavaran kaukokuljetus	348,3	100		7 255	100
Autokuljetus	273,2	78		4 005	55
Rautatiekuljetus	67,5	19		2 872	40
Vesitiekuljetus	7,6	2		378	5

Korjuun yksikkökustannukset 2010

(hakkuutapa)

€/m ³	Ensiharvennus	Muu harvennus	Uudistushakkuu	Yhteensä
Puunkorjuu				10,74
Koneellinen korjuu ^{*)}	16,22	13,52	8,25	10,68
- osuus puumäärästä	10,9	29,7	59,5	100
- osuus kustannuksista	16,5	37,6	45,9	100

^{*)} Koneellinen hakkuu sekä lähikuljetus koneellisen hakkuun ja moottorisahahakkuun jälkeen.

Korjuun yksikkökustannukset 2010 (puutavaralaji)

€/m ³	Koneellinen korjuu ^{*)}	Puutavaran kaukokuljetus
Mäntytukki	7,48	6,91
Kuusitukki	6,98	5,88
Vaneritukki	8,00	7,70
Tukki keskimäärin	7,25	6,57
Mäntykuitu	12,61	8,89
Kuusikuitu	12,35	7,81
Lehtikuitu	14,95	9,11
Kuitu keskimäärin	13,11	8,71
Keskimäärin	10,68	7,94

^{*)} Koneellinen hakkuu sekä lähikuljetus koneellisen hakkuun ja moottorisahahakkuun jälkeen.

Puutavaran kaukokuljetuksen tilastotaulu 2010

	Kotimainen puu				
	1 000 m ³	%	km	snt/m ³ km	€/m ³
Kaukokuljetus yhteensä	43 865		166	4,8	7,94
Autokuljetus yhteensä	43 017	98,1	93	6,8	6,35
Autokuljetus tehtaalle	31 828	72,6	110	6,4	7,02
Rautatiekuljetusketju	10 582	24,1	314	3,3	10,42
Autokuljetus asemalle	10 226	23,3	44	9,9	4,35
Rautatiekuljetus	10 582	24,1	271	2,3	6,38
Vesitiekuljetusketju	1 147	2,6	329	3,4	11,22
Uittokuljetusketju	659	1,5	390	2,8	11,09
Autokuljetus uittoon	659	1,5	70	6,8	4,75
Uitto	659	1,5	320	2,1	6,82
Aluskuljetusketju	488	1,1	245	4,6	11,38
Autokuljetus alukseen	364	0,8	50	12,6	6,31
Aluskuljetus	488	1,1	198	3,4	6,67