

Kohti metsäpalveluyrittäjyyttä

**Arto Kariniemi
Juha Rajamäki**

**Metsätehon raportti 25
4.6.1997**

Viestintähanke

**Asiasanat: yrittäjyys, yrittäjä, metsäpalveluyrittäjä,
metsuriyrittäjä**

Helsinki 1997

SISÄLTÖ

1 JOHDANTO	3
2 YRITYKSEN PERUSTAMINEN	4
2.1 Yrittäjyyden perustekijät	4
2.2 Menestymismahdollisuudet	6
2.3 Itsenäisen yrittäjän tunnusmerkit	10
2.4 Yritysmuodon valinta	12
2.4.1 Yritysmuodot	13
2.4.2 Sopiva yritysmuoto	14
2.4.3 Yritysmuodot ja verotus	16
2.4.4 Arvonlisäverojärjestelmä	18
2.5 Vakuutukset yrittäjätoiminnassa	19
3 TOIMINNAN KEHITTÄMINEN	22
3.1 Yrityksen johtaminen	22
3.2 Laatu- ja ympäristöjärjestelmät	23
3.2.1 Laatujärjestelmät	23
3.2.2 Ympäristöjärjestelmät	23
3.3 Tietotekniikan hyödyntäminen	25
3.4 Urakointisuhde	26
3.5 Työturvallisuus	26
3.6 Yrityksen kustannuslaskenta	27
4 LOPUKSI	29

KIRJALLISUUS

METSÄTEHON OPPAITA

1 JOHDANTO

Yrittäjyyden merkitys yhteiskunnalle on hyvin tärkeä. Pienyritykset lisäävät elinkeinoelämän sopeutuvuutta, parantavat työllisyyttä, tasaavat alueellisia eroja ja antavat mielekkäitä työtilaisuuksia.

Yrittäjyys on päämäärähakuista toimintaa. Toiminta sisältää yritysten perustamisen, hoitamisen ja kehittämisen toimintaympäristön mukaisesti. Pienet yritykset ovat sidoksissa omistajajohtajaan. Kytkeä on voimakkaimmillaan yritystoiminnan alkuvaiheessa. Yrittäjä on samanaikaisesti

- kokonaisvastuussa hoidossaan olevasta yrityksestä,
- yrityksen riskipääoman sijoittaja ja
- ylimmän päätäntävällän käyttäjä.

Kaikki päätökset ryhtyä yrittäjäksi eivät ole oikeita. Ne eivät ole sitä ihmisen itsensä tai yhteiskunnan kannalta. Moni väärän optimismin tai tietämättömyyden varaan perustettu yritys kaatuu. Yritystoiminnan aloittamisen tulee perustua harkittuihin tosiasioihin ja realistisiin odotuksiin.

Pääosa hakkuista tehdään nykyisin koneellisesti, mikä on johtanut työsuhteisten metsureiden määrän vähentymiseen. Juuri valmistuneille metsäalan ammattilaisille ei ole ollut tarjolla riittävästi työpaikkoja. Tässä tilanteessa on mahdollista kilpailla työtilaisuuksista metsäpalveluyrittäjyyden avulla.

Raportti on suunnattu yritystoiminnan aloittamista suunnitteleville metsureille ja metsätoimihenkilöille sekä puuhuolto-organisaatioiden metsätoimihenkilöille. Sen tavoitteena on tukea yrittäjyyden ilmapiiriä ja rohkaista siihen ryhtymistä, kun riittävät edellytykset ovat olemassa. Lähtökohtana on eri osapuolia tyydyttävä asiakaslähtöinen ja pitkäjänteinen yritystoiminta.

Raportin päätarkoitus on osoittaa huomionarvoisia näkökohtia yrittäjyydessä ja tukea asiasta kiinnostuneiden omakohtaista pohdintaa. Raportti haluaa tukea yrittäjyyttä asiantietämyksen lisäksi asenne- ja tunnetasolla. Yrittäjän tai yrittäjyyttä harkitsevan omaa tietotaitoa ja itsenäistä päätöksentekoa ei voida eikä tule ohittaa.

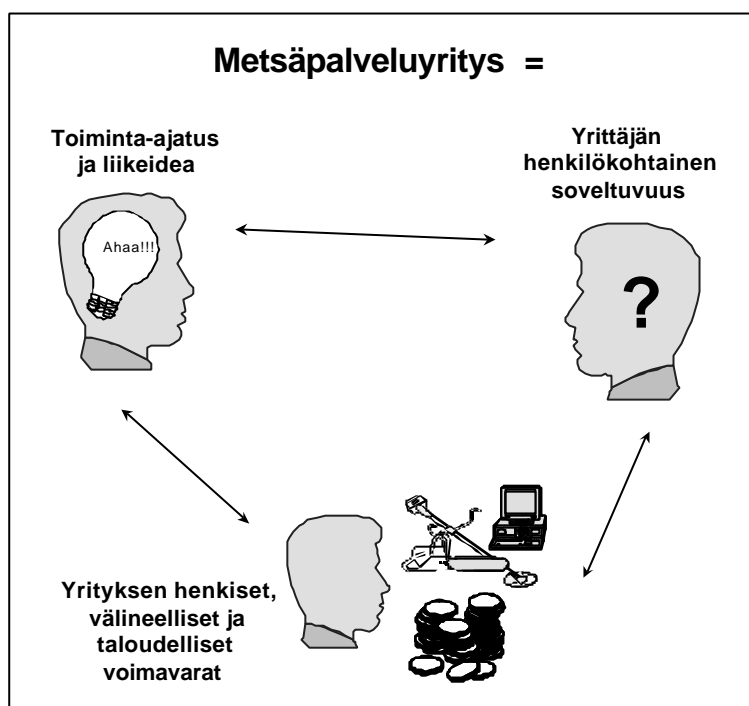
Yrittäjyyttä tarkastellaan ottaen huomioon metsäalan erityispiirteet. Teoreettinen tieto konkretisoidaan läpi raportin Ilmari Kannon esimerkkitaipauksella. Esimerkkitaipaus on keksitty. asiat esitetään ydinkohdilta.

2 YRITYKSEN PERUSTAMINEN

2.1 Yrittäjyyden perustekijät

Menestyvä metsäpalveluyrittäminen koostuu tasapainoisesti yhdistetyistä toiminnan eri tekijöistä. Näitä tekijöitä ovat (kuva 1)

- toiminta-ajatus ja liikeidea,
- yrittäjän henkilökohtainen soveltuvuus sekä
- yrityksen henkiset, välineelliset ja taloudelliset voimavarat.



Kuva 1. Metsäpalveluyrityksen perustekijät

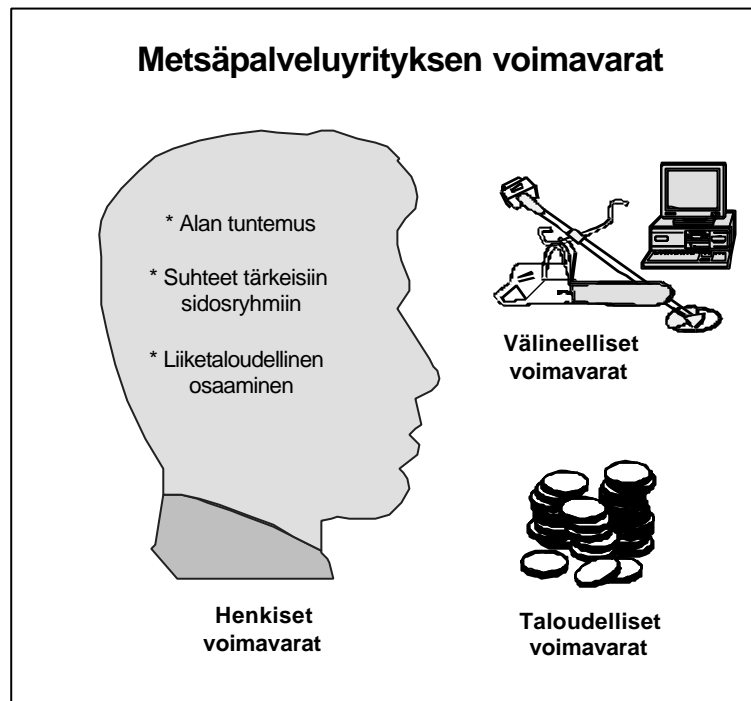
Metsäpalveluyrityksellä tulee olla selkeä **toiminta-ajatus ja liikeidea**. Toiminta-ajatus määrittää yrityksen toiminnan perussuunnan. Se vastaa kysymykseen, mitä varten yritys on markkinoilla? Liikeidea on kuvaus yrityksen tavasta menestyä valitulla toimialalla. Se määrittelee, kuinka toiminta-ajatusta toteuttamalla saadaan aikaan taloudellisesti kannattavaa toimintaa.

Henkilökohtaiset yrittäjäominaisuudet ovat metsäpalveluyrittäjyyden perusta. Menestyvään yrittäjäpersoonaan liitettäviä ominaisuuksia ovat

- into,
- luottamus omaan ammattitaitoon,
- tarmokkuus ja suoritus halu,

- ☑ voimakas halu onnistua ja päteä,
- ☑ itsenäisyys ja oma-aloitteisuus,
- ☑ kyky tehdä päätöksiä,
- ☑ epävarmuuden sieto,
- ☑ valmius ottaa harkittuja riskejä sekä
- ☑ tavoitteellisuus ja pitkäjänteisyys.

Metsäpalveluyrityksellä on erilaisia **henkisiä, välineellisiä ja taloudellisia voimavaroja** (kuva 2). Henkisiä voimavaroja ovat alan tuntemus, suhteet tärkeisiin sidosryhmiin ja liikkeenjohdollinen osaaminen. Liikkeenjohdollista osaamista ovat mm. markkinointi, kirjanpito- ja laskenta-asiat, rahoituskysymykset ja henkilöstöhallinto.



Kuva 2. Metsäpalveluyrityksen voimavarat

Vaikka metsällinen osaaminen on metsäpalveluyrittämisen peruspilari, ei liikkeenjohdollisia valmiuksia pidä aliarvioida. Hyväkin metsällinen osaaminen saattaa valua hukkaan, jos liikkeenjohdollisesti ei toimita samalla tasolla. Yrittämistä suunnittelevien metsäosaajien suurimmat kehittämistarpeet ovat yleensä liikkeenjohdollisissa valmiuksissa.

Välineellisiä voimavaroja ovat yrityksen sijaintipaikka, sen toimitilat ja tarvittava välineistö ja kalusto. Metsäpalveluyrityksen sijaintipaikka on monesti sen suurin

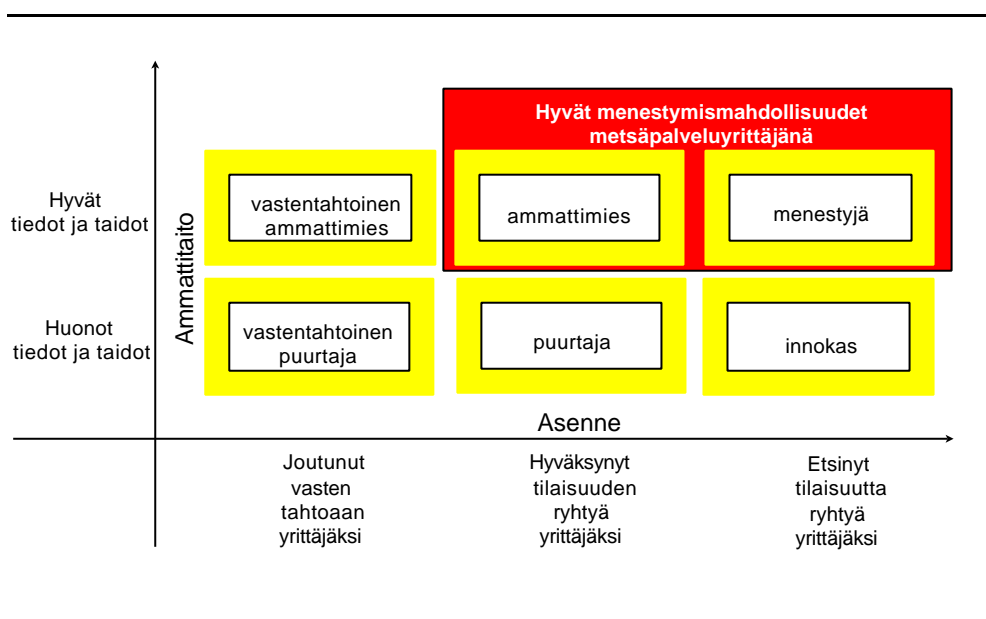
vahvuus. Hyvä paikallistuntemus ja tunnettuus tulevalla toiminta-alueella ovat hyvä lähtökohta.

Taloudelliset voimavarat eivät ole metsäpalveluyrittämisessä niin keskeisessä asemassa kuin yritystoiminnassa yleensä. Yrityksen käyttömaisuuden (toimitilat, koneet ja laitteet, autot jne.) ja käyttöpääoman (raha, jota tarvitaan yrityksen toiminnan pyörittämiseen) tarve on kohtuullinen. Taloudellisten voimavarojen arviointiin ja hallintaan tulee liittää aito kannattavuusajattelu.

2.2 Menestymismahdollisuudet

Metsäpalveluyrityksen menestymismahdollisuuksia voidaan arvioida **yrittäjän asenteen sekä ammattitaidon** avulla. Yrittäjän suhtautuminen yrittäjyyteen voi olla tilaisuutta etsinyt, tilaisuuden hyväksynyt tai ”pakolla mukaan joutunut”. Tiedot ja taidot voivat olla riittävät tai riittämättömät. Kuvaa yrittäjästä ja yrittäjän menestymismahdollisuuksista voidaan jäsentää näin koottujen kaavamaisten yrittäjätyyppien avulla (kuva 3).

Menestyvä yrittäjä on yrittäjyyteen tilaisuutta etsinyt ja vähintäänkin tilaisuuden aidosti hyväksynyt. Lisäksi vaaditaan hyvää ammattitaitoa. Yritystoiminnan aloitusvaiheessa tämä tarkoittaa myös toiminnan aloittamiseen liittyviä tietoja ja taitoja.



Kuva 3. Metsäpalveluyrittäjän menestymismahdollisuudet

Kuvan kolme yrittäjätyyppien kuvaus:

menestyjä	Menestyjä on ollut aina kiinnostunut yrittäjyydestä ammattina ja odottanut sopivaa tilaisuutta. Hänellä on riittävät tiedot ja taidot jo yritystoiminnan alkuvaiheessa. Menestyjä pystyy keräämään vaikutteita ympäristöstä ja on valmis mukautumaan toimintaympäristön muutoksiin.
ammattimies	Ammattimies ei ole ollut kiinnostunut yrittäjyydestä ammattina. Hänelle on ollut tärkeintä tehdä oma työnsä mahdollisimman hyvin. Jos ammattimies ei saa riittävää arvostusta työlleen toisen palveluksessa, hän hyväksyy ryhtymisen yrittäjäksi. Ammattimies ei halua kasvattaa yritystään enempää, kuin hänen oma työnsä vaatii.
vastentahtoinen ammattimies	Vastentahtoinen ammattimies ei ole ollut kiinnostunut yrittäjyydestä ammattina. Hänelle on ollut tärkeintä tehdä oma työnsä mahdollisimman hyvin. Vaikkei hän saisi riittävästi arvostusta työlleen toisen palveluksessa, hän ei hyväksy ryhtymistä yrittäjäksi. Yrittäjäksi ryhtymisen motiivi on vaihtoehto työttömyydelle ja mahdollisuus jatkaa omassa ammattityössään.
innokas	Innokas on menestyjän tavoin ollut kauan kiinnostunut yrittäjyydestä ammattina sekä siihen liittyvistä arvoista. Innokas ryhtyy yrittäjäksi liian aikaisin eikä hänen itsekritiikkinsä ole riittävä. Hän on valmis reiluun riskinottoon eikä hänellä ole riittäviä tietoja ja taitoja. Mikäli innokkaat eivät kehitä nopeasti yrittämisen perustamisen jälkeen tietojään ja taitojään, heitä uhkaa pahimmat epäonnistumiset suuren velanoton vuoksi.
puurtaja	Puurtaja ryhtyy yrittäjäksi sattumalta. Hän on tilaisuuden hyväksynyt yrittäjä, mutta hänellä ei ole riittäviä tietoja ja taitoja. Hän joutuu opettelemaan yrityksen perustamisen jälkeen liian paljon asioita yhtäaikaan. Puurtaja ei epäonnistu dramaattisesti, mutta hän palaa todennäköisesti palkkatyöhön muutaman vuoden kuluessa. Hän saattaa myös ihastua yrittäjyyden antamaan itsenäisyyteen ja vapauteen niin paljon, että tinkii elintasostaan ja jatkaa pienimuotoista yritystoimintaa.
vastentahtoinen puurtaja	Vastentahtoinen puurtaja ryhtyy yrittäjäksi pakon edessä. Hänellä ole riittäviä tietoja ja taitoja eikä hän halua opetella niitä yrityksen perustamisen jälkeenkään. Hän ei menesty yrittäjänä ja palaa palkkatyöhön heti tilaisuuden tullen.

Metsäpalveluyrittämiseen sopimattomia henkilöitä ei pidä siihen kannustaa, jos halutaan yrittämisen yleistävän ja synnyttää hyvä yrityskulttuuri. Metsäpalveluyrittämiseen tulisi saada menestyjien tunnusmerkit täyttäviä yrittäjiä mahdollisimman paljon. Ammattimies-tyyppin tunnusmerkit täyttäviä löytynee runsaasti tulevista yrittäjistä ja myös heillä on hyvät onnistumisen mahdollisuudet.

Ilmari Kannon historia

Ilmari Kanto on 42-vuotias metsuri. Metsurina hän on työskennellyt liki 20 vuotta, joista viimeiset yhdeksän vuotta nykyisen työnantajan palveluksessa. Ilmari on käynyt säännöllisesti erilaisilla työnantajan järjestämällä kursseilla ja koulutuspäivillä. Ennen nykyiselle työnantajalle siirtymistään Ilmari oli harkinnut pitkään pyrkimistä työjohtajakouluun.

Ilmari haluaisi edistyä työssään. Nykyinen työ ei tyydytä riittävästi Ilmarin kunnianhimoa, hän kokee osaamisensa, tietojensa ja taitojensa valuvan hukkaan nykyisellään. Metsurityösuhteen jatkumistakaan ei voi pitää varmana. Metsurityön vapaus ja omaehtoisuus kiehtoo Ilmariä kovasti. Hän on myös ylpeä ammattitaidostaan ja hyvä työnjälki on ollut hänelle aina kunnia-asia. Hän asuu syntymäkumillaan Metsälän kunnassa ja ajatus mahdollisesta muuttamisesta muualle tuntuu vieraalta.

Ilmari on jo muutaman vuoden tutkaillut mielessään metsäpalveluyrittäjäksi ryhtymistä. Piiripäällikkökin on antanut muutaman kerran ymmärtää, että heillä Metsäyhtiö Oy:ssä olisi käyttöä kyseisille palveluille. Asia ei ole kuitenkaan koskaan edennyt yleisiä mietteitä pidemmälle.

Piiripäällikkö ehdotti viime kuussa Ilmarille, että hän ryhtyisi metsäpalveluyrittäjäksi. Hän ilmoitti, että Metsäyhtiö Oy pyrkii siirtymään laajemminkin metsäpalvelurakoinnin käyttöön. Ilmarilla on tunne, että tässä on nyt tilaisuus, jota hän on jo jonkin aikaa odotellut. Ilmari ryhtyy pohtimaan asiaa vakavasti.

Toiminta-ajatus ja liikeidea

Ilmari ryhtyy määrittämään mahdollisen yrityksensä toiminta-ajatusta. Hän pyrkii luomaan itselleen selkeän käsityksen siitä, mitä varten hänen metsäpalveluyrityksensä olisi markkinoilla? Mihin tarpeeseen, kenelle ja mitä hänen yrityksensä tuottaisi?

Hän miettii tulevaa ja arvelee metsäalan toimintaympäristön ja toimintatavan muuttuvan lähivuosina merkittävästi. Suuri osa perinteisesti palkkatyönä toteutetuista metsäalan töistä tullaan jatkossa teettämään aliurakointina, hän linjaa mielestään tärkeimmän muutossuunnan.

Hän päätyy siihen, että hänen yrityksensä tuottaisi kaikkia metsätalouden miestyöpalveluita kaikille tarvitseville. Tällä tavoin Ilmari hyödyntäisi laaja-alaisen osaamisensa, turvaisi työllisyytensä ja loisi mahdollisuuden yrityksen laajentamisellekin.

Tuumailtuaan asiaa tarkemmin Ilmari huomaa, että hänen määrittelynsä ei anna vielä konkreettisia eväitä toiminnan toteuttamiselle. Hän täsmentää tulevan yrityksensä toiminta-ajatusta ja on lopulta tyytyväinen seuraavaan: "Yrityksen tarkoituksena on tarjota pääasiallisesti Metsälän kunnan alueella metsäsuunnittelun, miestyövaltaisen korjuun ja metsänuudistamisen kokonaisvaltaisia palveluja. Palvelujen tarjonta keskittyy miestyövaltaiseen korjuuseen."

Tulevan yrityksensä liikeidea Ilmari pohtii kysymällä, miten toiminta-ajatuksen voi toteuttaa? Tarjoamiensa palvelujen markkinoista hän päätteli, että Metsäyhtiö Oy:llä ja metsänhoitoyhdistyksillä olisi tarve tällaisille palveluille. Ne ovat luopuneet omasta ihmistyövoimastaan, mutta ihmistyölle sopivia ja edullisia työkohteita on kuitenkin tehtävänä.

⇒

Metsänomistajat Ilmari arvioi hyväksi potentiaalisiksi asiakaskunnaksi. Heidät hän saisi mukaan tarjoamiensa palvelujen käyttäjiksi, kunhan toiminta olisi lähtenyt kunnolla käyntiin ja yritys tulisi tunnetuksi. Alussa yrityksen tekeminen tunnetuksi teettäisikin paljon töitä.

Ilmari määritteli päätuotteekseen miestyövaltaisen korjuupalvelun. Palvelu käsittäisi kaikki korjuuseen liittyvät tehtävät kulloinkin joustavasti sovitavalla tavalla. Laajimmillaan palvelu käsittäisi puukaupan hoitamisen, leimikon suunnittelun, hakkuun ja lähikuljetuksen. Metsätalouden suunnittelu- ja metsänuudistamispalvelujen muoto luotaisiin kulloisessakin tapauksessa yksilöllisesti. Tällä toimintatavalla Ilmari uskoo saavuttavansa joustavuuden, jolla asiakaskunta muodostuu riittävän laajaksi.

Yrityksen organisaation Ilmari haluaa pitää mahdollisimman keveänä. Hän aikoo yrityksen johtamisen lisäksi myös toteuttaa valtaosan töistä. Ilmarin vaimo on kaupan alalla töissä ja olisi innokas opettelemaan yrityksen kirjanpito- ja toimistotyöt. Hän hoitaisi ne päätoimensa ohessa.

Lisätyövoimatarpeen Ilmari aikoo tyydyttää ensivaiheessa tilapäistyövoiman avulla. Naapurin nuoren isännän kanssa on jo ollut asiasta puhetta. Lisäksi naapurikunnan puolella toimintaansa aloittelevan yrittäjän kanssa on sovittu alustavasti yhteistoiminnasta.

Henkilökohtaiset yrittäjäominaisuudet

Ilmari tutkiskelee itseään, olisiko hänestä todella yrittäjäksi? Mitä yrittäjäys ja yrittäjänä toimiminen todella tarkoittaisivat käytännössä hänen kohdallaan? Mitkä asiat muuttuisivat hänen elämässään ja miten, parempaan vai huonompaan suuntaan? Ilmari haluaa olla varma motiiveistaan, asenteistaan ja arvoistaan ennen kuin tekee lopullista päätöstä asiasta. Hän haluaa pohtia perusteellisesti myös yleisiä yrittämisen edellytyksiä ja elämäntilannettaan.

Ilmari huomaa aina arvostaneensa tuntemiaan yrittäjiä. Hän vertaa itseään heidän yrittäjäpersooniinsa, ja löytää paljon myönteistä yhteistä: vankka toimialan tuntemus, itsellisyys, kunnianhimo, vapaudenkaipuu, monipuolisuus, myönteisyys uusia asioita kohtaan...

Ilmari keskustelelee omasta arviostaan vaimonsa ja yrittäjäystävänsä kanssa. Hän saa varmuuden itsetutkistelunsa tuloksille.

Henkiset, välineelliset ja taloudelliset voimavarat

Ilmari oli vakuuttunut ammatillisesta osaamisestaan, onhan hänellä pitkä käytännön työkokemus ja aito kiinnostus ammattiinsa. Osaamistaan yrityksen johtamisessa, markkinoinnissa ja rahoitusasioissa hän epäilee hiukan. Hän arvioi kuitenkin asenteellaan pystyvänsä opettelemaan kyseiset asiat. Ja kaiketi varusmiesaikaisesta aliupseerikoulutuksestakin ja lukuisista kertausharjoituksista olisi nyt hyötyä. Hän päättää selvittää, olisiko aiheesta tarjolla sopivaa koulutusta tai opastusta.

Ilmari miettii henkilösuhdeverkkoaan tuleviin asiakkaisiin. Hän uskoo, että nykyinen työnantaja pitää häntä tunnollisena ja ammattitaitoisena työntekijänä. Hän on tehnyt myös ajoittain töitä paikalliselle metsänhoitoyhdistykselle, joten sielläkin hänet tunnetaan. Aktiivinen toiminta Metsälän kunnan metsästysseurassa on tehnyt hänet tunnetuksi laajan metsänomistajaukon keskuudessa.

⇒

Ilmarilla on melko uusi maastokelpoinen henkilöauto, joka soveltuu hyvin työautoksi metsäpalveluyrittäjälle. Hän laskeskelee, että tarjoamiinsa palveluihin nähden hänen tulisi hankkia vetokoukku ja isohko peräkärri. Ilmarilla on kaksi kelvollista moottorisahaa ja vanha raivaussaha. Hänen pitäisi hankkia uusi moottorisaha ja raivaussaha. Lähikuljetuskalustoa hän ei hankkisi, vaan ostaisi kyseiset palvelut edelleen toimittajilta.

Ilmari asuu tilavassa omakotitalossa, josta hän pystyisi vapauttamaan yhden huoneen toimistoksi sekä autotallin varasto- ja huoltotilaksi. Ilmarilla on suorituskykyinen kotimikro. Lapset saisivat osallistua yritystoimintaan vapauttamalla mikroaikaa peleiltään yritystoiminnan käyttöön. Hän joutuisi hankkimaan tai vuokraamaan ainakin tulostimen, kopiokoneen ja nykyaikaisen matkapuhelimen.

Ilmarilla on asunto- ja autovelkaa 200 000 markkaa. Keskikokoisen kesäasunnon lisäksi hänellä ei ole muuta omaisuutta. Yrityksen perustamiseen tarvittavan rahoituksen hän ajattelee lainaavansa paikallisesta pankista. Lainanottotarpeen, noin 50 000 markkaa, hän katsoo kohtuulliseksi.

PÄÄTÖKSENTEKO

Ilmari Kanto päättää edetä asiassa ja ryhtyy konkreettisiin valmisteluihin.

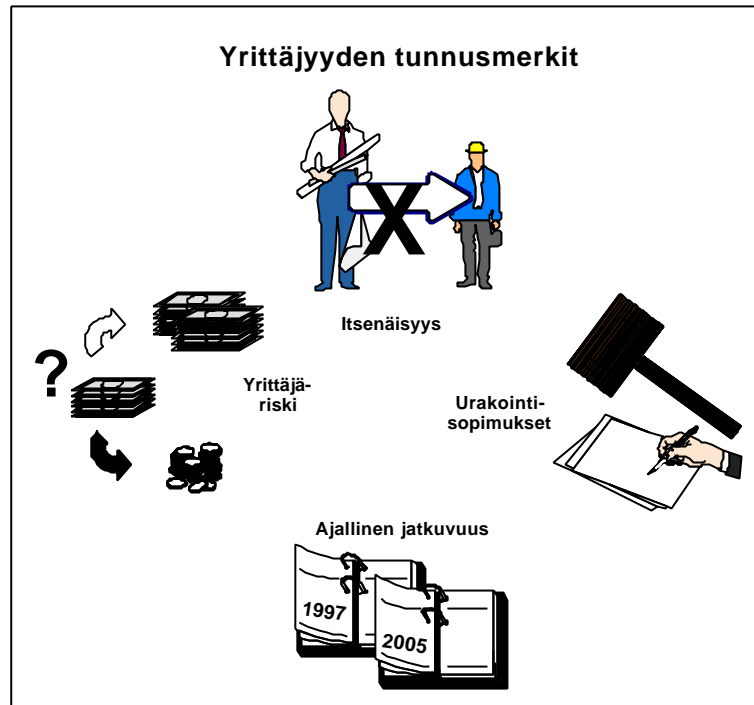
2.3 Itsenäisen yrittäjän tunnusmerkit

Yrittäjän on täytettävä yrittäjyyden tunnusmerkit (kuva 4), kun hän hakeutuu ennakkoperintärekisteriin. Hakemus tehdään aloittamisilmoituslomakkeella. Samalla lomakkeella annetaan myös tarvittavat tiedot ennakkoverolippua varten ja hakeudutaan arvonlisäverovelvolliseksi tai työnantajaksi. Rekisteriin merkitsemistä pyydetään lääninverovirastolta ja hakemus voidaan jättää verotoimistoon.

Rekisteriin merkitseminen edellyttää, että hakija harjoittaa tai todennäköisesti ryhtyy harjoittamaan elinkeinotoimintaa, josta saatua tuloa ei pidetä palkkana. Hakijan tulee täyttää myös muutoin asetetut edellytykset.

Yrittäjä on fyysinen tai ns. juridinen henkilö (avoin yhtiö, kommandiittiyhtiö tai osakeyhtiö), joka harjoittaa ammattimaisesti taloudellista toimintaa. Toimintaan kuuluu luonteenomaisena **jonkin asteinen riski**. Esimerkiksi aikaperusteinen korvaus tehdystä työstä ei ole luonteenomaista yrittäjyydelle, sillä siitä puuttuu mainittu riski.

Yritystoiminnalle on tunnusomaista **toiminnan itsenäisyys**. Tämä tarkoittaa käytännössä sitä, että toiminta ei tapahdu urakanantajan johdon tai valvonnan alaisena kuten työsuhhteessa. Työn kohteena olevat määrät ja aikataulut on määriteltävä urakointisopimuksessa. Yrittäjä suunnittelee itsenäisesti miten ja milloin kukin työ suoritetaan. Työ tehdään yrittäjän työvälineillä ja tarveaineilla.



Kuva 4. Yrittäjyyden tunnusmerkkejä

Käytännön olosuhteiden on vastattava laadittujen urakointisopimusten sisältöä. **Kirjallinen urakointisopimus** vahvistaa yrittäjyyttä. Tällöin molemmat osapuolet ovat samassa käsityksessä toiminnan luonteesta.

Yrittäjä sitoutuu aikaansaamaan sovitun työtuloksen. Hän on ilman tuottamustaan-kin **korvausvastuussa työn teettäjälle** esim. sopimuksen vastaisesta toiminnasta.

Yritystoiminnalla on oltava **ajallista jatkuvuutta** ja sen tulisi tarjota palveluja kaikille toiminta-alueensa asiakkaille. **Lukuiset ja eri urakanantajille tehdyt toimeksiannot** vahvistavat yrittäjyyttä.

Metsäpalveluyrittämisessä yrittäjyyden tunnusmerkkeihin on kiinnitettävä erityistä huomiota. Metsäpalveluyrittämisen taloudellinen riski ja yritykseen tarvittava rahoitus sekä työntekijämäärä ovat yleensä pieniä. On huolehdittava myös tarkoin siitä, että toiminta on aidosti itsenäistä eikä urakanantajan työnjohdon alaista.

Metsäpalveluyrittäjän ja urakanantajan paikallinen sidonnaisuus johtaa monesti siihen, että yrittäjän on toiminnallisesti mielekästä keskittyä kilpailemaan yhden suuren urakanantajan tarjoamista urakoista. Yrittäjän on kuitenkin varmintä hankkia toimeksiantoja usealta taholta, ettei yrittäjyyden tunnusmerkkien täyttymisessä tulisi ongelmia viranomaisten kanssa.

Yrittäjän tunnusmerkit

Ilmari Kanto pohtii itsenäisen yrittäjyyden tunnusmerkkejä lukiessaan, miten hyvin hänen suunnittelemansa toiminta ne täyttäisi.

Riskin hän kokee mielessään suureksi. Tulisihan hänen siirtyä palkkatyösuhteesta tulojen suhteen epävarmempaan yrittäjyyteen. Todennäköisesti hänen yrittäjätoimintansa aloittamisen rahoituksen ja yritystoiminnan onnistumisen vakuutena olisi hänen koko omaisuutensa. Hän kuitenkin arvelee, että viranomaisten käsitys yritysrisikistä saattaisi poiketa hänen näkemyksestään.

Toiminnan itsenäisyyden suhteen Ilmari katsoo täyttävänsä tunnusmerkit erittäin hyvin. Perustuuhan hänen suunnittelemansa liiketoiminta juuri itsenäiseen töiden järjestämiseen ja suunnitteluun. Ajallinen jatkuvuus tuntuu myös Ilmarista itsestään selvältä, sillä tässä kotikulmillaanhan hän toimintaa halusi harjoittaa — nyt ja kymmenen vuoden kuluttua.

Lukuisten ja eri urakanantajille tehtyjen toimeksiantojen tavoite mietityttää Ilmariä. Totta kai hänen palveluksensa olisivat tarjolla kaikille halukkaille, mutta käytännössä olisi todennäköistä, että Metsäyhtiö Oy tulisi tarjoamaan toimeksiantoja merkittävästi muita enemmän. Yhtiö edustaa Ilmarin käsityksen mukaan valtaosa suunnitteleman sa toiminta-alueen urakoiden tarjonnasta.

PÄÄTÖKSENTEKO

Ilmari on vakuuttunut aidosta yrittäjyydestään ja päättää jatkaa suunnittelemaansa tavalla. Hän päättää mennä hakemaan paikallisesta verotoimistosta aloittamisilmoituslomakkeen, kaiken muun asiaan liittyvän ja tarjolla olevan materiaalin sekä keskustelemaan verotoimiston virkailijoiden kanssa perusteellisesti yrittäjyyden tunnusmerkkien täyttymisestä. Lisäksi hän varaa perusteellisen keskustelutuokion myös Metsäyhtiö Oy:n piiripäällikön kanssa.

2.4 Yritysmuodon valinta

Metsäpalveluyrityksen perustamisvaiheessa tulee harkita, mikä yritysmuoto on sopivin ja tarkoituksenmukaisin. Metsäpalveluyrittämiseen soveltuvat hyvin

- toimiminen yksityisenä elinkeinonharjoittajana sekä
- avoimen yhtiön,
- kommandiittiyhtiön tai
- osakeyhtiön perustaminen.

Yritysmuodon suunnittelussa keskeisiä tekijöitä ovat

- yrityksen vastuun,
- toimivallan ja
- voitonjaon määrittely sekä
- lainsäädännölliset ja
- verotukselliset tekijät.

Kokonaisuuden kannalta on yleensä haitallista, jos yhtiömuoto valitaan pelkästään verotuksen perusteella. Lainsäädäntö asettaa yhtiömuodoille erilaisia velvoitteita, jotka vaikuttavat yhtiömuodon valintaan. Yritysmuodon tulisi olla helposti muutettavissa, jos kehittyvä yritystoiminta sitä jatkossa edellyttää. Yritysmuodon valinnan tärkeimpiä tekijöitä on metsäpalveluyrityksen käytännön toiminnan sujuminen.

2.4.1 Yritysmuodot

Elinkeinonharjoittajat jaetaan liikkeenharjoittajiin ja ammattinharjoittajiin. Molemmissa yrittäjä edustaa yritystä ja työskentelee itsenäisesti omaan lukuunsa. Liikkeenharjoittajan yritykseen sijoittama pääoma on yleensä suurempi kuin ammatinharjoittajan. Lisäksi liikkeenharjoittajalla on yleensä palveluksessaan enemmän vierasta työvoimaa. Ammatinharjoittaja saa pitää yhdenkertaista kirjanpitoa, kun taas liikkeenharjoittajan on pidettävä kahdenkertaista kirjanpitoa. Elinkeinonharjoittaja vastaa kaikista yrityksensä sitoumuksista myös yksityisomaisuudellaan.

Avoimen yhtiön perustajia pitää olla vähintään kaksi. Jokainen avoimen yhtiön osakas voi edustaa yhtiötä ja osallistua sen hallintoon. Yhtiömiesten välisellä sopimuksella voidaan rajoittaa yhtiömiesten oikeutta edustaa yhtiötä ja kirjoittaa sen toiminimi. Jokainen yhtiömiestä vastaa omaisuudellaan myös muiden yhtiömiesten tekemistä sitoumuksista. Koska avoimesta yhtiöstä on tehtävä perusilmoitus kaupparekisteriin, yhtiösopimus on tehtävä kirjallisena. Avoimessa yhtiössä tilintarkastus on pakollinen.

Kommandiittiyhtiön voi perustaa vähintään yksi vastuunalainen ja vähintään yksi äänetön yhtiömiestä. Vastuunalaisella yhtiömiehellä on vastaavat oikeudet edustaa yhtiötä kuin avoimen yhtiön yhtiömiehellä. Äänettömällä yhtiömiehellä ei ole ilman erillistä sopimusta oikeutta edustaa yhtiötä eikä hoitaa sen asioita.

Vastuunalaiset yhtiömiehet vastaavat yhtiön veloista samojen periaatteiden mukaisesti kuin avoimen yhtiön yhtiömiehet. Äänetön yhtiömiestä vastaa yhtiön sitoumuksista ainoastaan sijoittamallaan pääomalla. Myös kommandiittiyhtiöstä on tehtävä perusilmoitus kaupparekisteriin, joten yhtiösopimus on tehtävä kirjallisena. Kommandiittiyhtiössä tilintarkastus on pakollinen.

Osakeyhtiön voi perustaa yksi tai useampi luonnollinen henkilö tai oikeushenkilö. Yksityisen osakeyhtiön osakepääoman on oltava vähintään 50 000 markkaa. Osakeyhtiössä käytännön toiminta ja omistaminen on erotettu toisistaan. Osakkeenomistajien yhtiökokouksessa valitaan yhtiön toiminnasta vastaavat toimielimet. Osakkaat vastaavat yhtiön sitoumuksista ainoastaan sijoittamallaan pääomalla.

Osakeyhtiöllä tulee olla hallitus, joka valitsee yhtiölle toimitusjohtajan. Pienillä osakeyhtiöillä toimitusjohtaja ei ole pakollinen. Osakeyhtiön ylin

päättävä elin on yhtiökokous. Jokaisella osakkeenomistajalla on oikeus osallistua yhtiökokoukseen ja käyttää siellä puhevaltaa. Jokainen osake tuottaa yhtiökokouksessa yhden äänen. Yhtiöjärjestyksessä voidaan kuitenkin määrätä, että eri osakkeilla on erisuuruinen äänimäärä. Yhtiökokouksen päätökseksi tulee mielipide, jota on kannattanut enemmän kuin puolet annetuista äänistä. Puheenjohtajan mielipide ratkaisee, jos äänit menevät tasan. Osakeyhtiössä on yksi tai useampia tilintarkastajia.

Osakeyhtiölain mukaan osakeyhtiötä edustaa hallitus, joka kirjoittaa yhtiön toiminimen. Yhtiön juoksevien asioiden hoitaminen kuuluu yleensä yhtiön toimitusjohtajalle. Yhtiöjärjestyksessä voidaan kuitenkin määrätä, että hallituksen jäsenellä tai toimitusjohtajalla on oikeus toiminimen kirjoittamiseen.

2.4.2 Sopiva yritysmuoto

Kun yksi henkilö on perustamassa yritystä, yksityinen toiminimi on usein luonnollinen ratkaisu. Yhtiömuotoinen toiminta vahvistaa metsäpalveluyrittäjän yrittäjyyttä. Jos yhtiökumppaneita on vähintään kaksi, sopivia vaihtoehtoja ovat avoin tai kommandiittiyhtiö. Avoimessa tai kommandiittiyhtiössä ei osakkaiden lukumäärä voi yleensä olla kovin suuri. Mikäli omistajia on useita, osakeyhtiön perustaminen tulee harkittavaksi.

Omistajien vastuu on suurin yksityisessä toiminimessä ja avoimessa yhtiössä sekä kommandiittiyhtiössä vastuunalaisten yhtiömiesten osalta. Yhtiömiesten välinen yhteisvastuu avoimessa ja kommandiittiyhtiössä edellyttää syvää luottamusta ja yhteisymmärrystä yhtiömiesten kesken. Tämän vuoksi yhtiökumppanin valinta kannattaa tehdä huolellisesti ja selvittää mahdolliset yhteistoiminnan karikot jo etukäteen. Myös pienissä osakeyhtiöissä omistajat joutuvat yleensä henkilökohtaiseen vastuuseen yhtiön veloista hankkiessaan ulkopuolista rahoitusta.

Yksityinen toiminimi on yritysmuodoista yksinkertaisin ja helppo perustaa. Toiminnan laajentuessa se on voidaan muuttaa esimerkiksi avoimeksi tai kommandiittiyhtiöksi ilman raskaita veroseuraamuksia. Yksityinen toiminimi sopii usein aloitettavan pienyrittäjän yritysmuodoksi. Mikäli verottaja vaatii metsäpalveluyrittäjältä yhtiömuotoista yrittämistä, avoin ja kommandiittiyhtiö ovat varteenotettavia vaihtoehtoja.

Yritysmuodon valinta

Ilmari Kanto pohtii sopivaa yritysmuotoa suunnittelemaalleen liiketoiminnalle. Mikä yritysmuoto olisi taloudellisesti kannattavin juuri nyt, entä tulevaisuudessa, miten yritysmuoto vaikuttaa yrityskuvaan, yrittäjyyden kriteerien täyttymiseen, miten taloudelliseen riskiin ja verotukseen?

⇒

Ilmari kirjaa aluksi yritysmuodon valintaan vaikuttavat tekijät näkemyksensä mukaiseen tärkeysjärjestykseen ja päätyy seuraavaan:

1. Itsenäisyyden ja määräsvallan säilyminen.
2. Verottajan hyväksymä yritysmuoto
3. Vähäinen byrokratia
4. Mahdollisuus laajentaa yritystä ja toimintaa
5. Verorasituksen minimointi

Seuraavaksi Ilmari selvittää näiden vaatimusten ja käytettävissä olevien resurssien suhteen, mikä olisi mahdollista eri yritysmuotojen kohdalla sekä mitä hyviä ja huonoja puolia niihin kuhunkin sisältyisi.

Ammatinharjoittaja tai liikkeenharjoittaja:

- Helppo perustaa
- Yrittäjän itsenäisyys
- Vähän byrokratiaa
- Ei vahvasta yrittäjyyttä verottajan mielestä
- Kaikki tulot luetaan yrittäjän tuloihin (progressiivinen tuloverotus)

Avoin yhtiö:

- Vahvistaa yrittäjyyttä verottajan mielestä
- Helposti perustettava yhtiömuoto
- Avoin yhtiö voidaan helposti muuttaa osakeyhtiöksi
- Tulot voidaan jakaa yhtiön ja yhtiömiesten kesken
- Vastuu jakaantuu vastuunalaisten yhtiömiesten kesken
- Päätäntävalta jakaantuu vastuunalaisten yhtiömiesten kesken
- Ei ole tiedossa sopivaa yhtiökumppania

Kommandiittiyhtiö (jossa yksi vastuunalainen yhtiömiies):

- Vahvistaa yrittäjyyttä verottajan mielestä
- Helposti perustettava yhtiömuoto
- Tulot voidaan jakaa yhtiön ja yhtiömiehen(miesten) kesken
- Yrittäjän itsenäisyys ja päätäntävalta
- Kommandiittiyhtiö voidaan helposti muuttaa avoimeksi yhtiöksi tai osakeyhtiöksi
- Tiedossa sopivia henkilöitä äänettömiksi yhtiökumppaneiksi
- Yrittäjällä vastuu yrityksestä

Osakeyhtiö:

- Teoriassa yrittäjä on vastuussa ainoastaan sijoittamallaan pääomalla
- Käytännössä yksityisomaisuus on pienessä osakeyhtiössä lainojen vakuutena
- Perustaminen ja hallinnointi aiempia yhtiömuotoja raskaampaa
- Osakeyhtiötä ei voi muuttaa kommandiittiyhtiöksi tai avoimeksi yhtiöksi ilman veroseuraamuksia

⇒

PÄÄTÖKSENTEKO

Pohdintansa tuloksena Ilmari päättää valita yritysmuodokseen kommandiittiyhtiön, jossa Ilmari itse toimii ainoana vastuunalaisena yhtiömiehenä. Yhtiön nimeksi tulisi luontevasti Ilmari Kanto Ky. Ilmaria hieman hymyilyttää, kun hän suunnittelee, että hänen karjalaisesta vaimostaan tulisi yhtiön äänetön yhtiömies. Ilmarin on vielä varmistettava, että Ilmari Kanto Ky täyttää myös verottajan asettamat vaatimukset.

2.4.3. Yritysmuodot ja verotus

Verotusoikeus on Suomessa valtiolla, kunnilla ja kirkolla. Maksettavat verot ovat joko välittömiä tai välillisiä. **Välittömät verot** jäävät veronmaksajan rasitukseksi. **Välillisissä veroissa** verovelvollinen toimii veron perijänä ja tilittäjänä valtiolle ja lopullinen verorasitus jää tuotteen tai palvelun ostajalle. Välittömiä veroja ovat esimerkiksi valtiolle maksettava tulo- ja varallisuusvero, kunnallisvero ja kirkollisvero. Välillisiä veroja ovat esimerkiksi arvonlisävero ja tulli.

Eri yritysmuotoja verotetaan eri tavoin. Yritysmuodon valintaan vaikuttavat lähinnä välittömät verot, kuten tulo- ja varallisuusvero ja kunnallisvero. Kun selvitetään eri yritysmuotoihin kohdistuva verorasitus, niin huomioon on otettava sekä yhtiön että omistajan verorasitus. Näiden yhteisvaikutus ratkaisee verotuksellisesti edullisimman yritysmuodon.

Valtion tulovero voi määräytyä joko progressiivisena tai suhteellisenä. Jos vero määräytyy progressiivisen tuloveroasteikon mukaan, verotettavan tulon kasvaessa veron suhteellinen osuus kasvaa. Ansiotuloista maksetaan veroa progressiivisen veroasteikon mukaan.

Suhteellinen jakovero tarkoittaa sitä, että vero määräytyy saman veroprosentin mukaan tulojen määrästä riippumatta. Vuonna 1996 veroprosentti oli luonnollisten henkilöiden pääomatuloille ja osakeyhtiöille 28 prosenttia. Kunnallisverotuksessa tulovero määräytyy suhteellisen verokannan mukaan vaihdellen vuonna 1996 kunnasta riippuen 15 pennistä 20 penniin. Myös kirkollisvero (1 - 2,25 penniä) on suhteellinen jakovero.

Vuonna 1996 verotettavan varallisuuden alaraja oli 1,1 miljoonaa markkaa. Tästä vero oli 500 markkaa ja ylimenevästä määrästä 0,9 prosenttia. Omistajayrittäjien veronalaisiksi varoiksi katsotaan 30 prosenttia yritysvarallisuudesta.

Yksityinen elinkeinonharjoittaja

Yksityisen elinkeinonharjoittajan verotettava tulo muodostuu suoraan yrityksen tuloksesta. Yrityksen tulos jaetaan pääoma- ja ansiotuloon. Pääomatuloa on elin-

keinotoimintaan kuuluvalla nettovarallisuudelle (veronalaiset varat - velat) laskettu 15 prosentin tuotto. Loppuosa yrityksen tuloksesta on ansiotuloa. Vuosina 1993-1997 nettovarallisuus lasketaan siten, että vain puolet pitkäaikaisista veloista vähennetään yrityksen varoista.

Yrityksestä saatu pääoma- ja ansiotulo lisätään elinkeinonharjoittajan muihin pääoma- ja ansiotuloihin. Elinkeinoharjoittaja ei voi hajauttaa tulojaan siten, että niitä verotetaan osittain yrityksen ja osittain hänen henkilökohtaisena tulonaan. Tulon hajautusta ei voi tehdä myöskään maksamalla palkkaa, sillä liikkeenharjoittaja ei voi maksaa itselleen palkkaa. Myöskään puolisolalle tai lapsille (alle 14 vuotta) maksetut palkat eivät ole verotuksessa vähennyskelpoisia. Mikäli yrittäjäpuolisot harjoittavat liiketoimintaa yhdessä, yrityksen pääoma- ja ansiotulo voidaan jakaa heidän kesken.

Avoim ja kommandiittiyhtiö

Kaikkia avoimia ja kommandiittiyhtiöitä verotetaan (vuodesta 1993 lähtien) jaettavina yhtyminä. Yhtymälle vahvistettu verotettava tulo jaetaan verotettavaksi yhtiömiesten tulona ja varallisuutena. Yhtiömiehen osuus avoimen yhtiön tai kommandiittiyhtiön tulosta jaetaan pääoma- ja ansiotuloksi. Pääomatuloa on hänen osuudelleen elinkeinotoiminnan nettovarallisuudesta laskettu 15 prosentin vuotuisen tuotto. Loppuosa tulosta on yhtiömiehen ansiotuloa.

Elinkeinoiminnan nettovarallisuus saadaan vähentämällä yhtiön varoista sen velat. Yhtiön varoihin ei lueta lainasaamisia osakkailta eikä osakkaan käytössä olevaa asuntoa. Puolet yrityksen pitkäaikaisista veloista (enintään 500 000 markkaa) jätetään vähentämättä varoista, jos yhtymä sitä vaatii.

Ansiotulon valtionvero määräytyy progressiivisen veroasteikon mukaan. Kunnallisvero ansiotulosta määräytyy yhtiömiehen kotikunnan veroäyrin perusteella. Kunnallisverotuksen ansiotulon perusteella määrätään myös kirkollisvero sekä kansaneläke- ja sairausvakuutusmaksu.

Verotuksessa osakkaan osuutta yhtiön tuloista ja varallisuudesta käsitellään samalla tavalla kuin hänen muutakin tuloaan ja varallisuuttaan. Vuodesta 1995 lähtien osakkaiden veronalaisiksi varoiksi katsotaan kuitenkin vain 30 prosenttia yrityksen elinkeinotoimintaan kuuluvasta varallisuudesta.

Koska yhtiömiestä verotetaan yhtymän verotettavasta tulosta, hänen tulokseen ei lasketa yhtiöstä etukäteen nostettua voittoa. Yhtiön osakkaalleen maksama palkka on sensijaan osakkaan verotettavaa tuloa. Vastaavasti yhtiömiehille maksettu palkka voidaan vähentää yhtymän tuloksesta. Palkan maksamisella yhtiömiehille ei voida hajoittaa tulosta eri verovelvollisten kesken. Sen vuoksi palkan maksaminen osakkaalle voi olla verotuksen ja sosiaalikulujen kannalta jopa aiheutonta. Yhtiömiehille maksettavista pal-

koista täytyy aina myös suorittaa sosiaaliturvamaksut ja muut palkan sivukustannukset.

Avoim tai kommandiittiyhtiö voidaan verotuksessa purkaa, jos verottaja katsoo, että yhtiö on perustettu vain verotuksellisen edun saavuttamiseksi ilman liiketaloudellisia perusteita. Tällöin yrityksen pääosakasta verotetaan yrityksen nettotuloksesta yksityisen liikkeenharjoittajan tavoin. Verottaja kiinnittää arvioinnissaan huomiota mm. yhtiömiesten työskentelyyn yhtiössä ja heidän pääomasijoitustensa suuruuteen.

Osakeyhtiö

Osakeyhtiötä pidetään tuloverotuksessa lähes aina itsenäisenä verovelvollisena. Yhtiön toiminnan tuottama tulo ja sen omaisuus luetaan siten yhtiön tuloksi ja omaisuudeksi. Poikkeustapauksissa yhtiön tulo voidaan lukea osakkaan henkilökohtaiseksi palkkatuloksi. Tällainen käytäntö on viime vuosina yleistynyt pienten, lähinnä yhden miehen yhtiöiden kohdalla.

Osakeyhtiön tuloverokanta oli vuonna 1996 28 prosenttia yhtiön tulosta riippumatta. Osakeyhtiöt ovat vapaita varallisuuden perusteella maksetuista veroista. Yhtiön osakas joutuu sensijaan maksamaan varallisuusveroa omistamistaan osakkeista, mikäli hänen verotettava omaisuutensa on yli 1,1 miljoonaa markkaa.

Osakeyhtiö voi maksaa palkkaa osakkailleen, jos osakas työskentelee yhtiössä. Myös osakkaan perheenjäsenille voidaan maksaa palkkaa. Maksetun palkan tulee kuitenkin olla tehtyyn työpanokseen nähden kohtuullinen.

2.4.4 Arvonlisäverojärjestelmä

Suomessa siirryttiin liikevaihtoverotuksesta arvonlisäverotukseen 1.6.1994. Arvonlisävero on välillinen kulutusvero, jonka maksaa tuotteen tai palvelun lopullinen kuluttaja. Verovelvolliset yritykset lisäävät veron määrän myyntihintoihin ja tilittävät veron valtiolle. Veroa maksetaan ainoastaan yrityksen toiminnasta syntyneestä palvelun tai tuotteen arvonlisäyksestä. Käytännössä metsäalan urakointi on aina arvonlisäveron alaista yritystoimintaa.

Arvonlisävero ilmoitetaan oma-aloitteisesti ja kirjanpidon perusteella laskettu vero maksetaan valtiolle kuukausittain. Verovelvollisella on oikeus vähentää myynnistä maksettavista veroista tuotantopanosostoihin (esimerkiksi varaosat, poltto- ja voiteluaineet sekä ostetut palvelut) sisältyneet verot. Yritysmuodolla ei ole merkitystä verovelvollisuuden suhteen. Avoimen yhtiön ja kommandiittiyhtiön verosta vastaavat niiden vastuunalaiset yhtiömiehet.

2.5 Vakuutukset yrittäjätoiminnassa

Yrittäjätoiminnan vakuutukset jakaantuvat lakisääteisiin ja vapaaehtoiisiin vakuutuksiin. Lakisääteisten vakuutusten tavoitteena on varmistaa, että yrittäjä huolehtii itsensä ja työntekijöidensä perusturvasta.

Yrittäjien eläkelain (YEL) piiriin kuuluvat Suomessa asuvat yrittäjät, jos

- yrittäjä on 18 - 64-vuotias ja työskentelee yrityksessä,
- yrittäjän työtulo oli vähintään 26 771,88 mk vuodessa (v. 1996),
- yrittäjätoiminta on jatkunut yhtäjaksoisesti ainakin neljä kuukautta yrittäjän täytettyä 18 vuotta ja
- hän ei kuulu muun eläkelain piiriin saman toiminnan perusteella.

Perusvakuutusmaksu vuonna 1996 oli 20,4 % yrittäjälle vahvistetusta YEL-työtulosta. Aloittava yrittäjä voi saada alennusta YEL-vakuutusmaksuunsa kolmen ensimmäisen vuoden aikana.

Työntekijäin eläkevakuutusmaksun (TEL) piiriin kuuluvat yksityisen työntekijän palveluksessa olevat työntekijät, jos

- työsuhde on jatkunut vähintään kuukauden,
- ansio oli vuonna 1996 vähintään 1 115,49 mk kuukaudessa (luontaisedut katsotaan myös palkaksi) ja
- työsuhde on alkanut ennen kuin työntekijä täyttää 65 vuotta.

Vakuutusvelvollisuus alkaa sinä kalenterivuonna, kun nuori täyttää 14 vuotta. Vakuutusmaksu oli vuonna 1996 alle 50 työntekijän yrityksessä kaikkien työntekijöiden osalta 21,1 prosenttia palkoista. Siitä työnantajan osuus oli 16,8 ja työntekijän 4,3 prosenttiyksikköä.

Tapaturmavakuutuslaissa on säädetty, että työnantajalla on velvollisuus ottaa työntekijöilleen tapaturmavakuutus työtapaturmien ja ammattitautien varalta. Maksu on työn laadun ja vaarallisuuden mukaan 0,42 - 7,14 % maksetuista palkoista. Työntekijäin ryhmähenkivakuutus hoidetaan lakisääteisen tapaturmavakuutuksen yhteydessä.

Työnantajan työttömyysvakuutusmaksu oli vuonna 1996 1,0 % palkkasumman ensimmäisen 5 miljoonan markan osalta.

Lyhytaikaisissa työsuhteissa olevien työntekijöiden eläkevakuutuksen (LEL) piiriin kuuluvat muun muassa metsäalan työt. LEL-vakuutusmaksu oli vuonna 1996 22,2 % veron ennakonpidätyksen alaisesta palkasta. Työntekijän osuus oli tästä 4,3 prosenttiyksikköä.

Lakisääteisten vakuutusten lisäksi yrittäjä voi ottaa ennalta-arvaamattomien tapahtumien varalle erilaisia **vapaaehtoisia vakuutuksia**. Jokaisen yrittäjän vakuutustarve on erilainen riippuen toimialasta, toiminnan laajuudesta ja yrittäjän elämäntilanteesta.

- ☑ Vastuuvakuutuksen avulla yrittäjä voi suojautua ulkopuolisille aiheutetuista vahinkoista varten.
- ☑ Yrityksen omaisuuden voi myös turvata vakuutuksen avulla.
- ☑ Keskeytysvakuutuksen avulla voi saada korvausta, jos yritystoiminta keskeytyy yrityksen tiloissa sattuneen vahingon tai yrittäjälle tai työntekijälle sattuneen tapaturman seurauksena.
- ☑ Oikeusturvavakuutus kattaa yritystoimintaan liittyvät, sopimus- tai riita-asioista aiheutetut kohtuulliset oikeudenkäyntikulut.

Yrittäjät eivät kuulu lakisääteisen tapaturmavakuutuksen piiriin. Yrittäjäksi ryhtyvä voi ottaa vapaaehtoisen tapaturmavakuutuksen. Yrittäjäeläke antaa yrittäjälle eläketurvan sekä vanhuuden että työkyvyttömyyden ja työttömyyden varalle. Yrittäjän perheellä on oikeus perhe-eläkkeeseen yrittäjän kuoltua. Yrittäjä voi ottaa myös vapaaehtoisen henkivakuutuksen. Henkivakuutuksella voi järjestää myös työkyvyttömyysturvaa mahdollisten taloudellisten sitoumusten kattamiseksi sekä sairauskuluja korvaavan turvaratkaisun.

Sairausvakuutuksen perusteella maksetaan lyhytkestoisen sairauden aikana korvausta sairaanhoidon ja hammashoidon kuluista sekä työkyvyttömyyden aiheuttamasta työtulon menetyksestä (sairauspäiväraha).

Metsäpalveluyrityksen perustamisen yhteydessä on syytä käydä lakisääteisten vakuutusten lisäksi läpi myös kaikki vapaaehtoiset vakuutukset ja yrittäjän sosiaaliturva. Vakuutus- ja sosiaaliturvan järjestäminen riittävän laajaksi on viisautta aloittavalle yrittäjälle.

Vakuutukset

Ilmari Kanto pohtii vakuuttamisen tarkoitusta ja perusteita. Hän ei halua ottaa kohtuuttomia riskejä eikä saattaa perhettään tapaturman tms. kohdatessa suojaantumaksi. Ilmari haluaa huolehtia asiallisesti eläkkeestään, terveydenhoidostaan jne.

Ilmari tekee koosteen tarjolla olevista vapaaehtoisista vakuutuksista. Hän kirjaa vakuutuksen tarpeellisuuteen vaikuttavat tekijät ja ottaa tai jättää ottamatta kyseisen vakuutuksen.

⇒

Vakuutus	Perustelut	Päätös
Vastuu- vakuutus	Metsätoissa voi aiheuttaa suuriakin vahinkoja esim. kaatamalla puun sähkölinjan päälle.	kyllä
Yrityksen omaisuuden vakuuttaminen	Mikrotietokone sisältyy kotivakuutukseen ja autossa on liikennevakuutuksen lisäksi kasko -vakuutus. Muu omaisuus on vähäistä.	ei
Keskeytys- vakuutus	Tarvittava velkapääoma on niin pieni, että erillinen keskeytysvakuutus ei ole Ilmarin mielestä tässä vaiheessa tarpeen.	ei
Oikeusturva- vakuutus	Koska Ilmari ei ole kovin hyvin perillä sopimusasioista, lienee tarpeellista ottaa oikeusturvavakuutus kaiken varalta.	kyllä
Vapaaehtoinen tapaturma- vakuutus	Metsätoissa tapaturma voi sattua minä päivänä hyvänsä kokeneellekin ammattilaiselle.	kyllä
Yrittäjä- eläke	Eläkeasiat on Ilmarin mielestä otettava huomioon heti alusta lähtien.	kyllä
Vapaaehtoinen henki- vakuutus	Perheen toimeentulo pitää turvata kaikissa tapauksissa.	kyllä
Sairaus- vakuutus	Myös pienehkö sairausvakuutus on tarpeen ottaa, vaikka Ilmari ei yhtäkkiä muistakaan koska olisi ollut töistä pois sairauden takia.	kyllä

3 TOIMINNAN KEHITTÄMINEN

3.1 Yrityksen johtaminen

Johtamisella tarkoitetaan johtajan (yrityksen vetäjän) toimenpiteitä, joilla hän saa yrityksen ja sen jäsenet toimimaan päämäärien edellyttämällä tavalla. Johtaminen on tavoitteellista toimintaa, joka perustuu vuorovaikutukseen johtajan ja alaisten välillä.

Yrityksen johtaminen voidaan jakaa liikkeen johtamiseen ja esimiehenä toimimiseen. **Liikkeen johtaminen** on asioiden johtamista ja tavoitteena on pääoman korkea tuottavuus. **Esimiehenä toimiminen** on ihmisten johtamista ja tavoitteena on korkea työn tuottavuus.

Esimiehen perusominaisuuksia ovat mm. luotettavuus, esimerkillisyys, oikeudenmukaisuus, ajan hallinta ja objektiivisuus. Nämä ominaisuudet luovat perustan esimiehenä menestymiselle ja henkilökohtaiselle arvostukselle.

Tehtävien hoitoon liittyvät käyttäytymispiirteet ovat yleensä parhaiten hallussa. Näitä piirteitä ovat mm. suunnitelmallisuus, lujatahtoisuus, toimeenpanokyky, alaisten valmentaminen ja selkeät tehtäväannot.

Ihmisten johtamiseen liittyvät käyttäytymispiirteet hallitaan yleensä jo huonommin. Näitä piirteitä ovat mm. ihmisten ymmärtäminen, innostaminen, yhteistyövalmiudet, alaisten tukeminen ja ihmissuhdeongelmien ratkaiseminen.

Nykyajan johtamiselle asetetaan lisäksi vaatimuksia **henkisen jouston** suhteen. Henkiseen joustoon liittyviä johtajan käyttäytymispiirteitä ovat mm. ennakkoluulottomuus, muuttumiskyky, kokonaisnäkemys, luovat ajatukset ja ratkaisut. Suomalaisen esimiehen merkittävimmät puutteet löytyvät yleensä tältä osa-alueelta.

Pienen yrityksen omistajajohtajalta vaaditaan johtamisen (management) ja johtajuuden (leadership) koko alan hallintaa. Monesti ajatellaan, että pienessä yrityksessä ei tarvitse ottaa huomioon johtamisen kaikkia näkökohtia. Pientä yritystä voidaan johtaa tehokkaasti tai tehottomasti siinä kuin suurtakin, yhdelle työntekijälle voi toimia esimiehenä huonosti tai hyvin siinä kuin suurellekin joukolle.

Yrityksen johtaja valitsee erilaisia menettelytapoja, joilla hän hoitaa yrityksen asioita. Nämä menettelytavat muodostavat yhdessä yrityksen toimintajärjestelmän. Toimintajärjestelmä kannattaa rakentaa pienessäkin yrityksessä tietoisesti eikä tyytyä sattumanvaraisesti syntyvään kokonaisuuteen. Huolellisesti suunniteltu ja johdonmukainen toimintajärjestelmä on oleellinen osa yrityksen menestymistä.

3.2 Laatu- ja ympäristöjärjestelmät

Laatu- ja ympäristöjärjestelmät tähtäävät yrityksen **toiminnan jatkuvaan parantamiseen**. Tavoite saavutetaan kaikkien yrityksen jäsenten yhteisellä sitoutumisella. Lisäksi järjestelmille on luonteenomaista **pyrkimys ongelmien ennaltaehkäisyyn ja ohjauksen ulottamiseen kaikkialle**.

Laatu- ja ympäristöjärjestelmän rakentaminen ei ole itsetarkoitus. Toimiva laatu- ja ympäristöjärjestelmä on yrityksen työkalu, jonka avulla voidaan helpottaa jokaisen järjestelmän piirissä työskentelevän työtä.

Puunhankinnassa laatu- ja ympäristöjärjestelmien keskeisenä tavoitteena on eri osapuolten välisen yhteistyön parantaminen kehittämällä tiedonkulkua ja täsmenämällä vastuuta sekä työnjakoa. Yrityksen sisäisten rajojen lisäksi järjestelmissä käsitellään yhteistyötä puunmyyjien, toimittajien ja tuotantolaitosten kanssa. Laatu- ja ympäristöjärjestelmä on **yhteistyömalli**.

3.2.1 Laatujärjestelmät

Asiakaslähtöisessä toiminnassa laadulla tarkoitetaan tuotteen ja palvelun kykyä tyydyttää **asiakkaan asettamat laatuvaatimukset**. Laatuvaatimukset riippuvat niistä odotuksista, joita asiakkaalla on tuotetta tai palvelua tilatessaan. Kun asiakas saa tuotteen tai palvelun, hän vertaa kokemaansa laatua omiin odotuksiinsa.

Laatujärjestelmä keskittyy yksittäisten toimintojen sijasta toimintojen ketjuun, jossa asiakkaan tilaama tuote tai palvelu tuotetaan. Virheettömään tuotantoon pyritään laadun jatkuvalla parantamisella **toimintoketjun kaikissa vaiheissa**.

Laatujärjestelmän tavoitteena on varmistaa, että kaikilla toimintoketjuun osallistuvilla on riittävät tiedot asiakkaan asettamista vaatimuksista sekä edellytykset täyttää omalta osaltaan nämä vaatimukset.

3.2.2 Ympäristöjärjestelmät

Ympäristöjärjestelmä kokoaa ympäristöasioiden hallinnan strategiat ja työvälineet järjestelmälliseksi kokonaisuudeksi. Ympäristöjärjestelmä tähtää yrityksen ympäristönhoidon tason jatkuvaan parantamiseen. Yritys määrittää itse, mille tasolle ympäristönsuojelun tavoitteet asetetaan ja missä tahdissa ympäristönhoidon tasoa parannetaan.

Ympäristöjärjestelmä auttaa yritystä luomaan toteuttamiskelpoisen ympäristöpolitiikan ja siitä johdetut ympäristöpäämäärät ja -tavoitteet. Toimiva ympäristöjärjestelmä on kehittämis- ja oppimisprosessi, joka ei sisällä toimintaa vaikeuttavaa byrokratiaa.

Ympäristöjärjestelmä edellyttää, että niitä toteuttava yritys varmistuu siitä, että sen **toimittajien ympäristönhoidon taso vastaa yrityksen itselleen asettamaa**

tasoa. Puuntuottamisessa ja - hankinnassa toimittajille järjestetyllä ja heidän itsensä hankkimalla koulutuksella on ratkaiseva merkitys. Lisäksi urakointisopimuksissa sovitaan ympäristöhoidon toteuttamisesta, sen tasosta ja tavoitteista.

Jätelain tarkoitus on ehkäistä jätteiden syntyä ja niiden haitallisia ominaisuuksia. Syntynyt jäte on mahdollisuuksien mukaan lajiteltava ja toimitettava hyötykäyttöön. Jätteistä ei saa aiheutua vaaraa tai haittaa. Kunnat saattavat ottaa vastaan pieniä määriä yritysten ongelmajätteitä, mutta tarvittaessa yrityksen on itse järjestettävä niiden kuljetus käsittelypaikalle. Yhdyskuntajätteiden eli kotitalousjätteen kaltaisen jätteen keruusta vastaa kunta tai kunnan valtuuttama yrittäjä.

Metsätalouden ympäristökysymykset urakoinnissa

Ilmari Kanto on ihmetellyt metsätalouden ympäristöasioista julkisuudessa käytyä keskustelua. Hänen on vaikea ymmärtää sen syyttävää ja kielteistä sävyä. Ilmari on itse kasvanut metsien keskellä ja metsiä on aina hyödynnetty taloudellisesti. Kuitenkin hän kokee, että metsä on ollut ansiolähteen lisäksi aina tärkein virkistystyksen lähde, josta on pidetty huolta.

Ilmari laskee yhdeksi yrityksensä vahvuudeksi ympäristönäkemyksensä. Mielestään hän kykenee sovittamaan yhteen nykyaikaisella tavalla metsien käytön eri muodot. Hänen yrityksensä toteuttama metsien taloudellinen hyödyntäminen täyttäisi aidosti kestävänsä metsätalouden vaatimukset ja metsien erilaisten käyttömuotojen tarpeet.

Ilmari päätelee, että hänen kannattaisi hankkia vielä muodollista ympäristöosaamista tueksi kokemukseräisille käsityksilleen. Ympäristöarvot hän arvioi niin merkittäväksi asiaksi tarjoamiensa palvelujen markkinoilla, että niihin kannattaa investoida.

Metsäpalveluyrityksen laatu- ja ympäristöjärjestelmä

Ilmari haluaa ottaa aidosti huomioon yrityksessään laatu- ja ympäristöasiat. Hänen tavoittelemistaan toimeksiantajista Metsäyhtiö Oy:llä on laatu- ja ympäristöjärjestelmä ja metsänhoitoyhdistyksen on niitä suunnittelemassa. Pitäisikö hänen yrityksensä rakentaa kyseiset järjestelmät vai voisiko asian hoitaa jollakin muulla tavalla? Onko laatu- ja ympäristöjärjestelmä ylimitoitettu ratkaisu hänen suunnittelemaansa yritystoimintaan?

Ilmari selvittää enemmän laatu- ja ympäristöjärjestelmien rakennetta ja toimintaa ja toteaa, että ne voidaan rakentaa sujuvasti myös pienelle yritykselle. Koska hänen yritysajatuksensa perustuu korkeatasoiseen osaamiseen, niin miksei sitä näyttäisi avoimesti työnteettäjälle vakiintunutta menettelytapaa käyttäen. Ja tokihan pienikin yritys tarvitsee toimintajärjestelmän, johon sen johtaminen perustuu. Tiedostettu toimintajärjestelmä ja sen ymmärtäminen takaavat ”mutujohtamista” paremman tuloksen, Ilmari päätelee.

⇒

Ilmari pohtii myös, miten erilaiset sidosryhmät vaikuttaisivat hänen yrittäjätöimintänsä. Asiakkaat, rahoittajat ja mahdolliset työntekijät ovat selviä ryhmiä, joiden tarpeiden ottaminen huomioon tulee varmistaa jollakin tavalla. Entä tulisiko hänen ottaa huomioon tulevassa toiminnassaan esimerkiksi ympäristösidosryhmien näkemymiä, onko se pelkästään työnteettäjän tehtävä? Entä satunnaiset työmaakävijät, kuinka heidän kanssaan tulisi asioida?

Ilmari päätelee, että hänellä täytyy olla valmius keskustella liiketoimintansa piiriin liittyvistä kysymyksistä kenen kanssa tahansa missä ja milloin tahansa. Samalla hän voisi jakaa tietoa yrityksestään ja toiminnastaan. Laatu- ja ympäristöjärjestelmä tai sen kaltainen toimintatapa olisi tässä avuksi. Ja sillä olisi varmasti kilpailuetua jatkossa. On myös mahdollista, että joku työnteettävä vaatii toimittajiltaan tulevaisuudessa kyseisiä järjestelmiä.

Jätteistä huolehtimisen Ilmari kokee konkreettiseksi ympäristöasiaksi. Jätteistä on huolehdittava niin työmailla kuin huolto- ja varastotiloissa. Kun erilaiset jätteet pidetään toisistaan erillään, saa kaatopaikalle menevän jättemäärän ja jätehuoltomaksut mahdollisimman pieniksi, Ilmari tietää. Toiminnassa syntyviksi ongelmajätteiksi Ilmari kirjaa ainakin seuraavat:

- moottoriöljyt
- hydraulii- ja vaihteistoöljyt
- bioöljyt
- öljynsuodattimet, trasselit
- pakkas-, jarru- ja kytkinnesteet
- romuakut, paristot, loisteputket ja -lamput
- maalit, liimat, ohenteet, liuottimet, lakat
- torjunta- ja kasvinsuojeluaineet
- lueteltujen aineiden likaamat välineet, pakkaukset ja maamassat

PÄÄTÖKSENTEKO

Ilmari päättää selvittää, kuinka iso työ laatu- ja ympäristöjärjestelmän rakentaminen tai soveltaminen hänen yrityksessään olisi. Ilmari päättää joka tapauksessa hyödyntää laatu- ja ympäristöjärjestelmiä jollakin tavalla luodessaan yritykselleen toimintajärjestelmän. Ilmari asettaa tavoitteeksi järjestää yrityksensä toiminnan mahdollisimman tehokkaasti.

3.3 Tietotekniikan hyödyntäminen

Pienessäkin yrityksessä on hyvä olla mikrotietokone, jossa on valmiudet ainakin taulukkolaskentaan ja tekstin käsittelyyn. Kirjanpidon sekä arvonlisäveron laskelmat ja tilitykset voi teettää esimerkiksi tilitoimistoilla. Kirjanpidon ymmärtäminen on yrittäjälle tärkeää ja kirjanpito-ohjelman avulla pienen yrityksen kirjanpidon voi tehdä itsekkin.

Taulukkolaskenta soveltuu hyvin esimerkiksi investointien suunnitteluun ja eri rahoitusvaihtoehtojen tarkasteluun. Lisäksi laskelmien avulla voidaan varmistaa, että kaikki kustannuserät sisältyvät tuotteiden ja palvelujen hintaan. Metsätöissä on tärkeää, että työn hinta muuttuu ajanmenekkiin perustuen eri olosuhteissa.

Tekstinkäsittelyohjelmien avulla on helppo luoda erilaisia asiakirjapohjia esimerkiksi tarjousten tekemiseen. Lisäksi aloittelevan yrityksen olisi hyvä tehdä esite, jossa kerrotaan yrittäjän taustasta, koulutuksesta ja ammattitaidosta. Esitteen avulla urakanantaja saadaan vakuutettua siitä, että yritys pystyy tarjoamaan korkealuokkaisia palveluja.

3.4 Urakointisuhde

Yrittäjällä (urakoitsijalla) tarkoitetaan työnteettäjän sopijapuolta, joka sitoutuu aikaansaamaan sopimusasiakirjoissa määritellyn työntuloksen. Yrittäjä vastaa myös palkkaamiensa työntekijöiden osalta työnantajalle kuuluvista velvollisuuksista. Sopimuksen mukainen työn tulos luovutetaan työnteettäjälle.

Tarjous on sopimuksen aikaansaamiseksi tehty, toisen sopijapuolen hyväksyttäväksi tarkoitettu tekijäänsä sitova ehdotus. Tarjous kannattaa tehdä huolellisesti, sillä se on yrittäjää sitova.

Urakointisopimus kannattaa tehdä valmiiksi laaditulle urakointisopimuskaavakkeelle, jotta kaikki tarpeelliset asiat tulisi aina käsiteltyä. Sopijaosapuolten tulisi selvittää urakointisopimusta tehdessään seuraavia asioita:

- ketkä ovat sopijapuolia
- mitä töitä sopimus kattaa
- toiminta-alue
- töiden ajoittuminen
- työmäärä markoissa ja määräyksiköissä
- maksuperusteet ja maksujen suorittaminen
- vastuuasiat
- laadunvarmistusmenettely
- tehdyn työn toteaminen ja hyväksyminen
- toimenpiteet, jos sovittu ei toteudu
- sopimuksen irtisanominen
- riitatapauksen käsittely
- maininta alv:sta.
- allekirjoitus ja päiväys

3.5 Työturvallisuus

Työturvallisuusvastuu määräytyy lähinnä työ sopimuslain sekä työturvallisuuslain ja siihen pohjautuvien säännösten ja ohjeiden perusteella. Työsuojelumääräysten rikkomisesta rangaistaan sitä, jonka toimenpitein vahinko olisi ollut vältettävissä.

Työnantajan on otettava kohtuudella huomioon kaikki, mikä estää työntekijää joutumasta työssään tapaturman uhriksi tai saamasta terveydellistä haittaa. Huomioon otettavia tekijöitä ovat mm.

- työn laatu,
- työolosuhteet,
- työntekijän ikä,
- sukupuoli ja
- ammattitaito.

Työnantajan on annettava työntekijälle henkilökohtaista opastusta ja ohjausta työhön niin, ettei työstä aiheudu kohtuutonta tapaturman tai sairastumisen vaaraa. Työnantajan on huolehdittava, että työntekijän käytettäväksi annetut koneet ja laitteet eivät työn vaatimalla tavalla käytettynä aiheuta erityistä tapaturman tai sairastumisen vaaraa.

Työntekijät on perehdytettävä riittävästi mm.

- työpaikan olosuhteisiin,
- työn oikeaan suorittamiseen,
- uusien koneiden ja laitteiden toimintatapaan ja niistä johtuviin menettelyihin,
- huollon ja korjauksen oikeisiin menettelytapoihin sekä
- koneiden ja laitteiden työturvallisuusmääräyksiin.

3.6 Yrityksen kustannuslaskenta

Talous- ja rahoitusasioiden huono hallinta ja markkinointikykyjen puute ovat suurimmat syyt suomalaisten pienyritysten vaikeuksiin. Tulos arvioidaan usein liian suureksi ja vastaavasti kustannukset liian pieniksi. Kustannuslaskennan perusasioiden hallinta on välttämätöntä, jotta esimerkiksi palveluiden hinnat osataan määrittää oikealle tasolle. Metsäpalveluyrittäjän palvelun hinnan täytyy kattaa kaikki yrityksen kustannuserät. Tämän lisäksi hintaan tulisi lisätä toiminnan riskistä johdettu marginaali. Terveeseen yritystoimintaan kuuluu myös oleellisena osana yrittäjän voitto.

Kustannuseriä on vaikea hahmottaa lyhyellä ajanjaksolla, minkä vuoksi kustannuslaskelmat tehdään usein esimerkiksi vuodeksi. Metsäpalveluyrittämisessä suurin yksittäinen kustannuserä on yrittäjän ja hänen työntekijöidensä palkkakustannukset sivukuluineen. Yrittäjän on syytä määritellä itselleen palkkatavoite ja lisätä siihen riittävät sivukustannukset, joilla katetaan muun muassa vuosiloman ja muiden vapaiden sekä erilaiset sosiaalikulut.

Lainojen lyhennykset ja korkokulut sisältyvät pääomakustannuksiin. Metsäpalveluyrityksessä pääomakustannusten osuus kaikista kuluista on vähäinen. Muita kiinteitä kustannuksia ovat mm. yrityksen kirjanpidosta, vakuutuksista ja puhelimesta aiheutuvat kulut. Myös yrityksen toimiston vuokra luetaan kiinteisiin kuluihin.

Pääomakustannuksille ja muille kiinteille kustannuksille on oleellista, että ne eivät juuri riipu yrityksen toiminnasta. Mitä enemmän yritykselle kertyy liikevaihtoa, sitä pienempi on näiden kustannusten osuus palvelun/tuotteen hinnassa.

Yrityksen toiminnasta aiheutuvia ns. muuttuvia kustannuksia ovat työmatkakustannusten lisäksi esimerkiksi metsäpalveluyrityksen moottori- ja raivaussahojen sekä auton polttoaine-, öljy- ja huoltokustannukset. Metsäpalveluyrityksessä näiden kustannusten osuus kokonaiskustannuksista on pieni.

Metsäpalveluyrittäjän tulisi arvioida kaikki kustannuserät ja laskea ne yhteen esimerkiksi vuositasolla. Tämän jälkeen tulisi määrittää mahdollisimman realistisesti myytävien työpäivien määrä. Oleellista on ottaa huomioon se, että kaikkia mahdollisia työpäiviä ei saada myydyksi. Lisäksi on otettava huomioon muun muassa yrittäjän koulutustarve. Myytyjen palveluiden hinnan täytyy siis kattaa myös sen ajan kustannukset, kun työtä ei ole tarjolla.

Yrityksen päivähinta saadaan, kun vuositason kustannukset jaetaan yrityksen työpäivillä. Tältä pohjalta laaditut työn hinnoittelutaulukot toteuttavat aidon kannattavuusajattelun vaatimukset. Metsäalan töissä on tärkeää, että eri työlajien hinnoittelussa otetaan huomioon olosuhteiden suuri vaikutus työaikaan.

Vakiintuneissa työlajeissa useimmilla työnteettäjillä on myös omia maksutaulukoita, jolloin yrittäjä voi antaa esimerkiksi tarjouksia tiettyihin pisteisiin tai koko taulukon maksutasoon. Urakkatarjouksiin tulee sisällyttää myös matkoista aiheutuvat kustannukset.

4 LOPUKSI

Metsäpalveluyrittämisen toimintamalli on vielä jäsentymätön ja vasta muotoutumassa. Jo toimintansa aloittaneet sekä toimintaan ryhtymässä olevat metsäpalveluyrittäjät ja työnteettäjät tekevät arvokasta pioneerityötä. Sujuva ja yleistettävissä oleva toimintamalli syntyy tämän pioneerityön myötä.

Kuvassa 5 on käyty vielä kertauksenomaisesti läpi yritystoiminnan aloittamiseen liittyviä vaiheita ja niissä huomioitavia asioita.

Pieni askel yhteiskunnalle, mutta suuri askel ihmiselle!

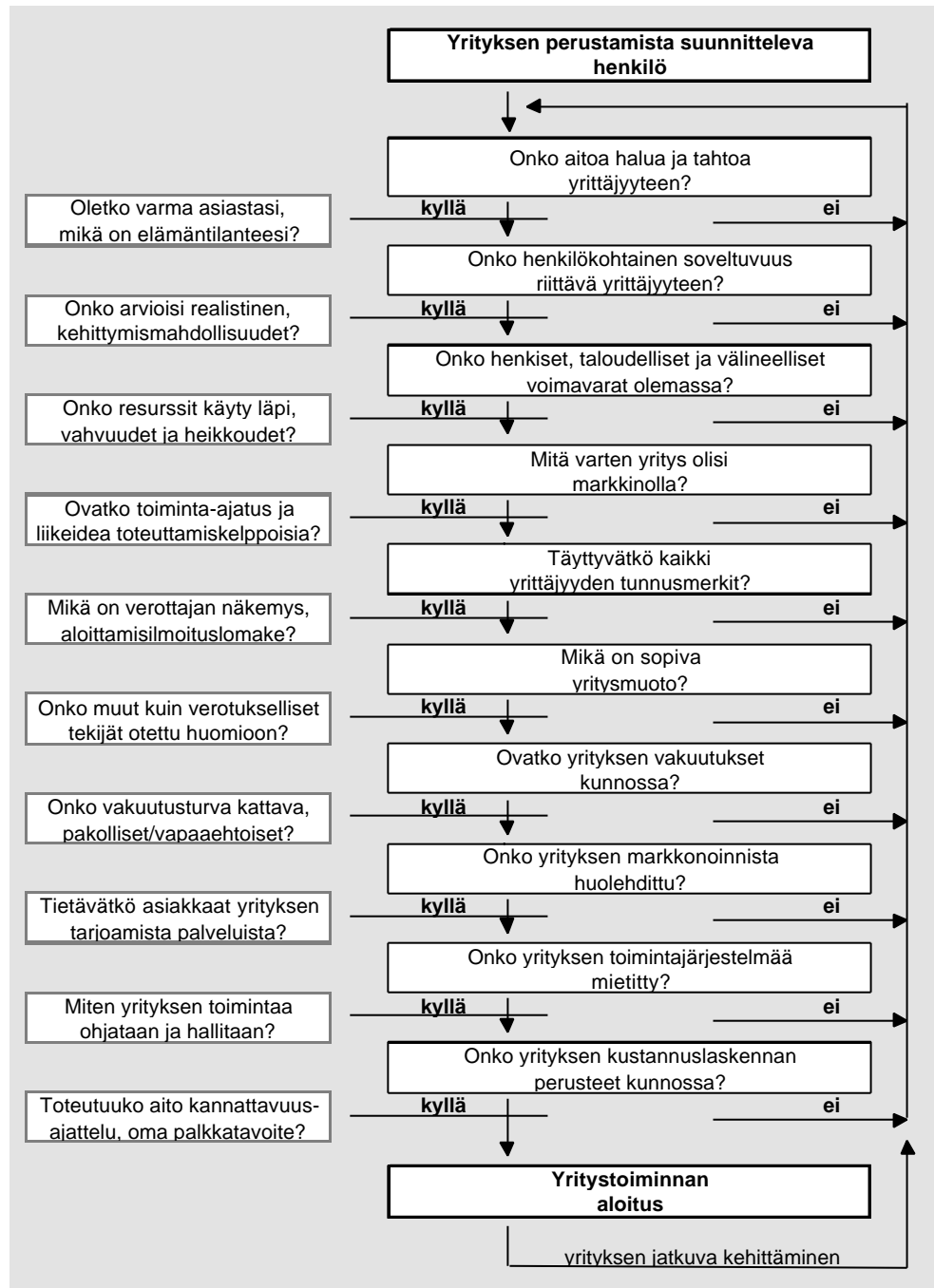
Ilmari Kanto on nyt pohtinut yrittäjäksi ryhtymistään huolellisesti monelta kantilta. Mielestään hänellä ei ole minkään asian suhteen harhakuvitelmia, vaan tiukan asiallinen arvio reaali maailmasta. Päätös on suuri, sen hän tunsi totisesti.

Ilmari totesi lauantai-illan saunan jälkeen poltellessaan, että kyllä hänellä jos kenellä oli kohdalle sattuneessa tilanteessa riittävät edellytykset menestyksekkään yrittäjätoiminnan käynnistämiseen. Päätös oli kypsynyt huolellisen valmistelu- ja selvittelyvaiheen aikana, nyt piti uskaltautua vain tunnustamaan se, ja astua aimo askel eteen päin, osin tuntemattomaankin.

PÄÄTÖKSENTEKO

Ilmari tekee päätöksen ryhtyä metsäpalveluyrittäjäksi.

TOIVOTTAKAAMME HÄNELLE VARAUKSETTA ONNEA JA MENESTYSTÄ!



Kuva 5. Yrityksen perustamisen vaiheet

KIRJALLISUUS

Asp, E. & Peltonen, M. (1991): Työelämän sosiologia. Aavaranta-sarja 23. Johtamistaidon opisto.

Huuskonen, V. (1992): Yrittäjäksi ryhtyminen. Teoreettinen viitekehys ja sen koettelu. Turun kauppakorkeakoulun julkaisuja, sarja A-2:1992.

Hämäläinen, H & Pirnes, U. (1987): Menestyvä esimies on valmentaja. Teoksessa Yritysten ihmiset. toim. Hämäläinen, H. Aavaranta-sarja 6. Johtamistaidon opisto.

Kariniemi, A., Sahlberg, S. & Örn, J. (1996): Selvitys puuntuottamisen ja puunhankinnan ympäristöjärjestelmän rakenteesta ja perusteista. Metsätehon Katsaus 14.

Oijala, T., Rajamäki, J., Terävä, J., Vastamäki, A. & Örn J. (1995): Laatujärjestelmiä puunhankintaan. Metsätehon Katsaus 12.

Uusi Jätelaki. Ympäristöministeriö ja vesi- ja ympäristöhallitus 1993.

Yrityksen perustajan opas (1996): toim. Holopainen, T & Levonen, A-L. Yritysjulkaisut. EDITA.

Yrittäjäsopimukset metsäalalla (1995): Koneyrittäjäjulkaisut 11.

METSÄTEHON OPPAITA:

Runkolukuun tai pohjapinta-alaan perustuva harvennus.
Pohjois-Suomi. 1997.

Runkolukuun tai pohjapinta-alaan perustuva harvennus.
Etelä-Suomi. 1996.

Avainbiotooppien kuvailukortit. 1996.

Metsätalous ja vesiensuojelu. 1995.

Laho ja sen torjunta. 1995.

Puunkorjuun ympäristöhoito. 1995.

Puutavaran tehdasmittaus. 1995.

Puutavaran työ- ja luovutusmittaus tehtaalla. 1995.

Puutavaran autokuljetus. 1993.

Koneellisen korjuun vastuut ja työturvallisuus. 1993.

Metsänviljelyopas. 1993.

Vihreä muutos. 1993.

Metsäammattilainen ja ympäristöhoito. 1992.

Tavoitteena laadukas puuraaka-aine. 1992.

Puutavaran veteen- ja jäälle ajo. 1991.

Metsurin puutavaranhakkuun työ- ja suunnitteluopas. 1991.

Metsurin puutavaranhakkuun työ- ja suunnitteluopas. Osa Työnjohtaja/Työnopastaja. 1991.

Koneellisesti korjattavan leimikon suunnittelu. 1990.

Harvennushakkuiden korjuujäljelle asetettavat vaatimukset sekä korjuujäljen arviointi ja mittaaminen. 1990.

Puutavaran tilavuuden mittaaminen hakkuukoneen mittalaitteella. 1990.

Ojitusalueiden puunkorjuun ja metsänparannustöiden yhteensovittaminen. 1989.

Monitoimikoneopas. 1989.