

Puunkorjuu ja kaukokuljetus vuonna 2019

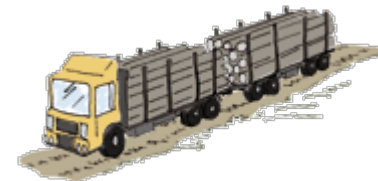
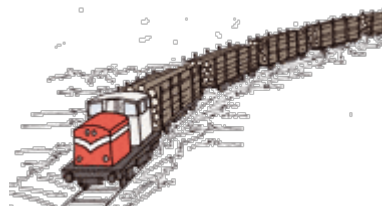
Metsätehon tuloskalvosarja 9/2021

Markus Strandström

Metsäteho Oy

Tietoa tilastosta

- Tilasto seuraa kotimaisen raakapuun korjuun ja kaukokuljetuksen määriä ja kustannuksia puutavaralajeittain sekä korjuumenetelmien osuuksia
- Tilasto kootaan kyselyllä Metsätehon osakkailta
- Kustannukset ovat korjuu- ja kuljetusyriyksille maksettuja suoranaisia arvonlisäverottomia kustannuksia. Moottorisahahakkuun kustannukset sisältävät palkan sivukustannukset.
- Yleiskustannukset sisältävät puunhankinnan keskus- ja paikallisjohdon palkkakustannukset sivukustannuksineen sekä matka-, hallinto-, markkinointi- ja toimitilakustannukset. Ne eivät sisälly taulukoiden ja kuvien lukuihin



Vuoden 2019 tiedot – tiivistelmä 1/2

Puunkorjuun yksikkökustannukset nousivat vuodesta 2018

- Puunkorjuun yksikkökustannukset olivat keskimäärin 11,23 €/m³
 - muutos 4,4 %, reaalinen kustannusmuutos 3,5 %
- Koneellisen korjuun yksikkökustannukset olivat 11,23 €/m³
 - muutos 4,4 %
- Koneellisen korjuun hakkuutavoittaiset kustannukset olivat:
 - ensiharvennus 17,18 €/m³ (muutos 1,3 %)
 - muu harvennus 14,17 €/m³ (muutos 2,2%)
 - uudistushakkuu 8,30 €/m³ (muutos 1,5 %)
- Koneellisen hakkuun osuus hakkuista oli 100,0 %
- Uudistushakkuulta tulevan puun osuus oli 54,5 % (muutos -4,2 prosenttiyksikköä)
- Hankinta- ja käteiskauppojen osuus kotimaan puunhankinnasta oli 14,1 %



Vuoden 2019 tiedot – tiivistelmä 2/2

Puutavaran kaukokuljetuksen yksikkökustannukset nousivat myös

- Kaukokuljetuksen yksikkökustannukset olivat keskimäärin 8,78 €/m³
 - muutos 4,3 %, reaalinen kustannusmuutos 2,9 %
- Autokuljetuksen tehtaalle yksikkökustannus oli 7,92 €/m³
 - muutos 4,0 %, reaalinen kustannusmuutos 2,6 %
- Keskimääräinen kaukokuljetusmatka piteni ja oli 166 km
 - muutokset: autokuljetus (-0,5 %), rautatiekuljetus (7,2 %) ja vesikuljetus (15,9 %)
- Autokuljetuksen osuus kuljetetusta puumäärästä laski 1,3 prosenttiyksikköä, rautatiekuljetuksen ja vesitiekuljetuksen osuudet sitä vastoin kasvoivat, 1,1 ja 0,2 prosenttiyksikköä
- Tehtaalle toimitetun kotimaisen raakapuun hankinnan yleiskustannukset olivat keskimäärin 3,02 €/m³
 - muutos 12,6 %



Vuoden 2019 tilastotiedot taulukoina



Kustannukset ja puumäärät 2019

	Kustannukset		Puumäärät	Kuljetussuorite	
	milj. €	%	milj. m ³	milj. m ³ km	%
Puunkorjuu	492,5		43,8		
Puutavaran kaukokuljetus	445,5	100		8 454	100
Autokuljetus	370,6	83		4 592	54
Rautatiekuljetus	66,9	15		3 448	41
Vesitiekuljetus	7,9	2		414	5



Korjuun yksikkökustannukset 2019 hakkuutavoittain

€/m ³	Ensiharvennus	Muu harvennus	Uudistushakkuu	Yhteensä
Puunkorjuu				11,23
Koneellinen korjuu ^{*)}	17,18	14,17	8,30	11,23
- osuus puumäärästä	8,6	36,9	54,5	100
- osuus kustannuksista	13,2	46,5	40,3	100

^{*)} Koneellinen hakkuu sekä lähikuljetus koneellisen hakkuun ja moottorisahahakkuun jälkeen.



Korjuun ja kaukokuljetuksen yksikkökustannukset 2019 puutavaralajeittain

€/m ³	Koneellinen korjuu ^{*)}	Puutavaran kaukokuljetus
Mäntytukki	7,86	8,03
Kuusitukki	7,26	6,91
Vaneritukki	8,19	10,08
Tukki keskimäärin	7,56	7,55
Mäntykuitu	13,33	9,93
Kuusikuitu	13,39	8,74
Lehtikuitu	15,10	9,70
Kuitu keskimäärin	13,80	9,55
Keskimäärin	11,23	8,78

^{*)} Koneellinen hakkuu sekä lähikuljetus koneellisen hakkuun ja moottorisahahakkuun jälkeen.



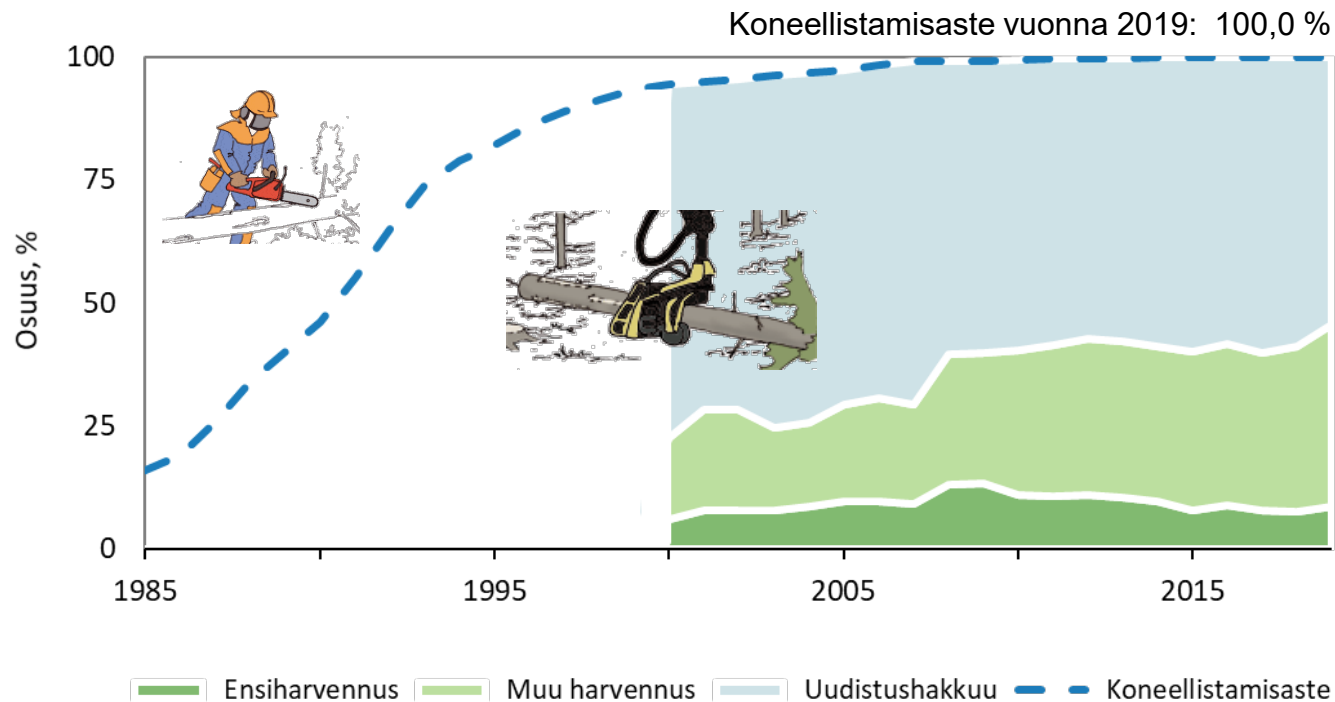
Puutavaran kaukokuljetus 2019

	Kotimainen puu				
	1 000 m ³	%	km	snt/m ³ km	€/m ³
Kaukokuljetus yhteensä	50 754		166	5,3	8,78
Autokuljetus yhteensä	50 493	99,5	91	8,1	7,34
Autokuljetus tehtaalle	38 058	75,0	104	7,6	7,92
Rautatiekuljetusketju	11 411	22,5	352	3,2	11,38
Autokuljetus asemalle	11 318	22,3	50	11,4	5,69
Rautatiekuljetus	11 411	22,5	302	1,9	5,86
Vesitiekuljetusketju	1 258	2,5	329	3,0	9,94
Autokuljetus uittoon/alukseei	1 044		42	10,4	4,38
Vesikuljetus	1 258		287	2,2	6,29

Puunkorjuun ja puutavaran kaukokuljetuksen lyhyen ajan trendejä

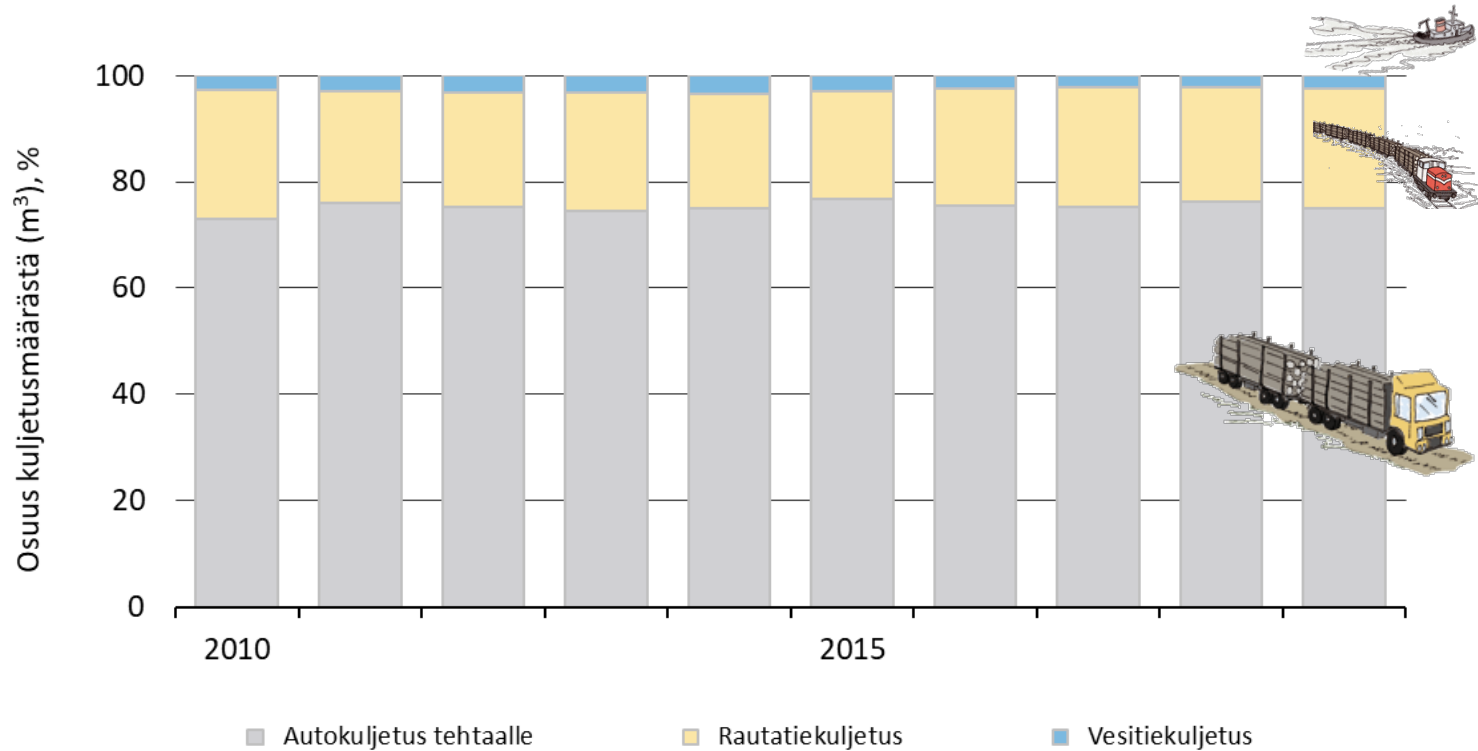


Hakkuun koneellistuminen 1985–2019

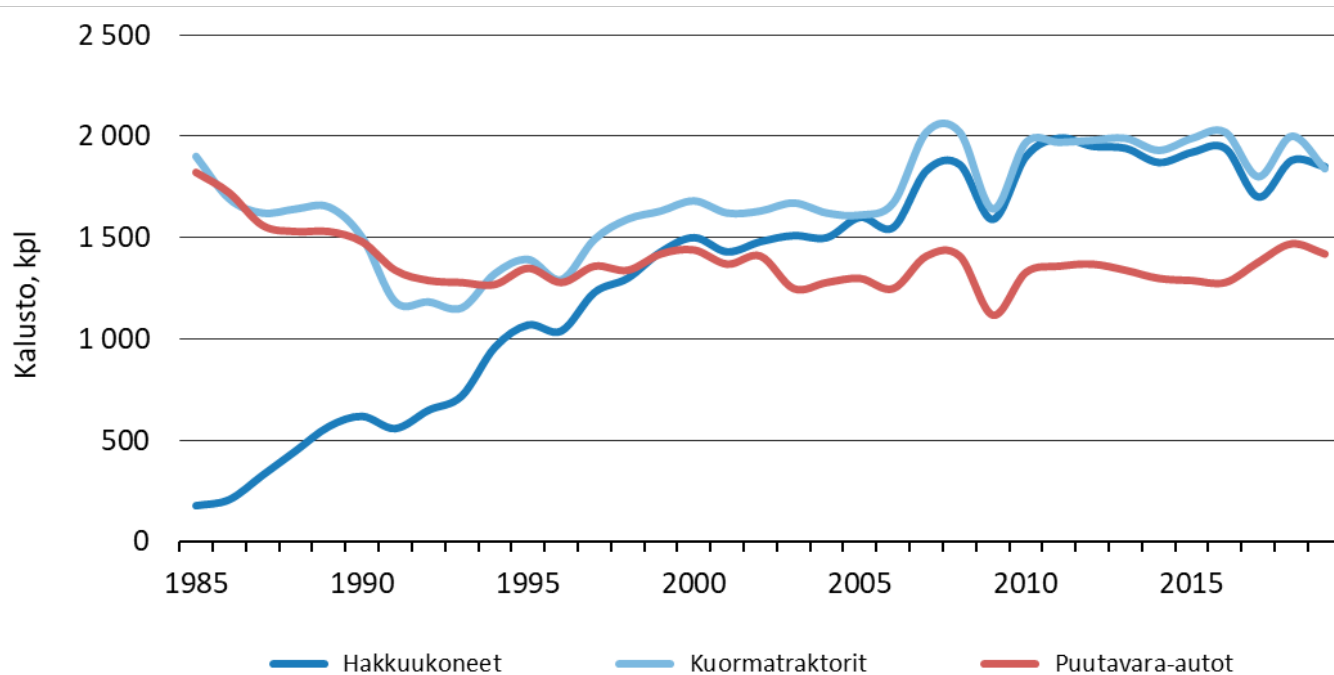


Koneellinen hakkuu esitetään vuodesta 2000 alkaen myös hakkuutavoittain eriteltyinä

Puutavaran kaukokuljetustekniikat 2010–2019



Työkoneiden määrä 1985–2019

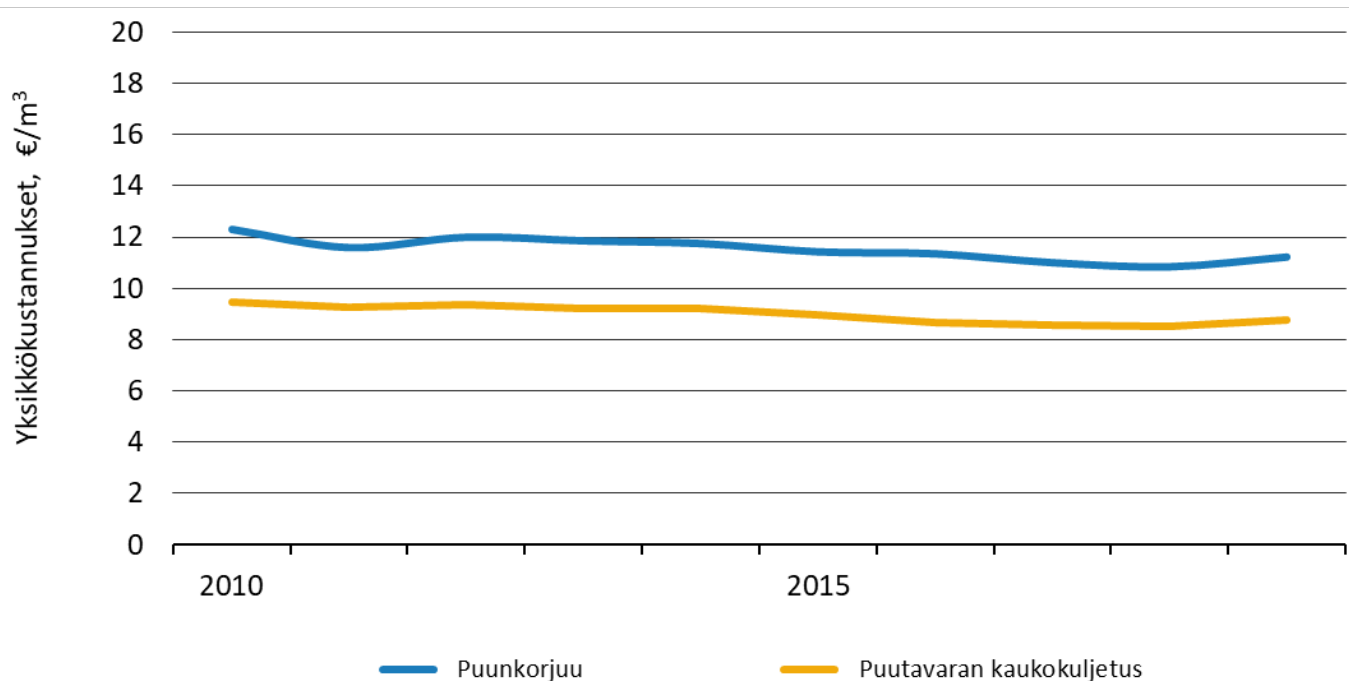


Hakuukoneiden ja kuormatraktorien määrät on tilastoitu vuodesta 2017 alkaen yhtenäisellä tavalla myös metsänhoitoyhdistysten korjuupalvelun osalta.

Lähde: Luonnonvarakeskus



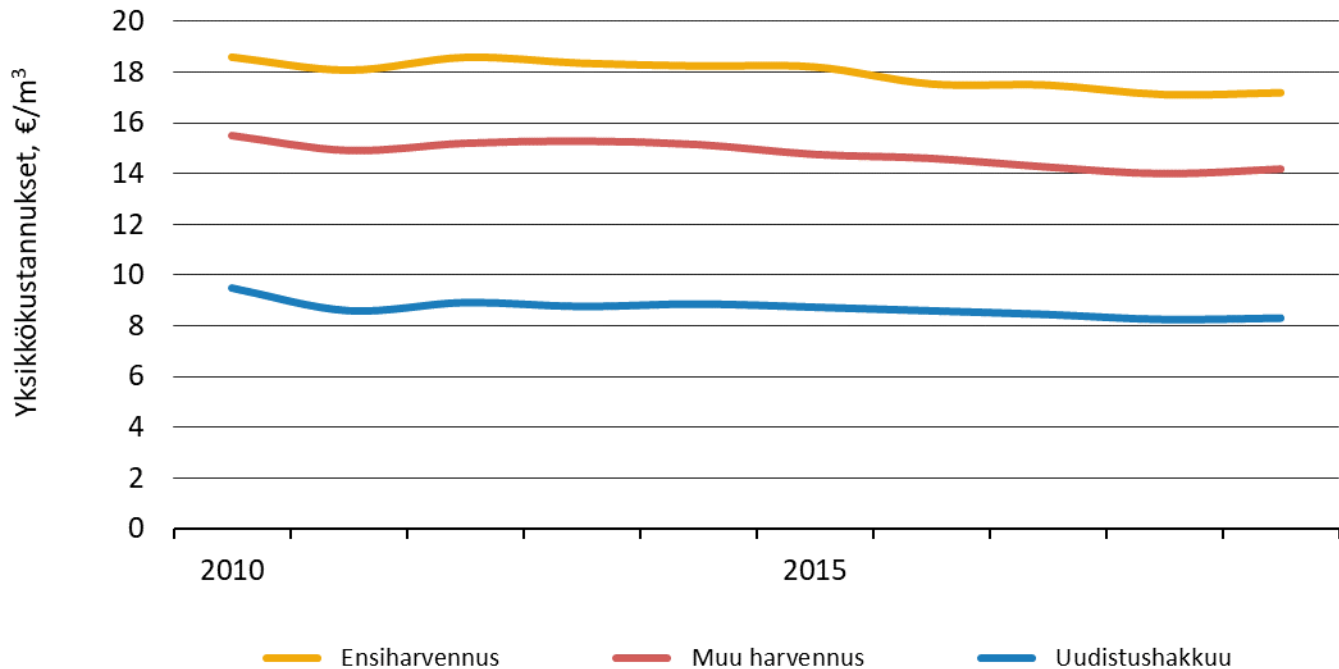
Puunkorjuun ja puutavaran kaukokuljetuksen yksikkökustannukset 2010–2019



Kustannukset on deflatoitu Metsäalan kone- ja autokustannusindekseillä (2019=100)



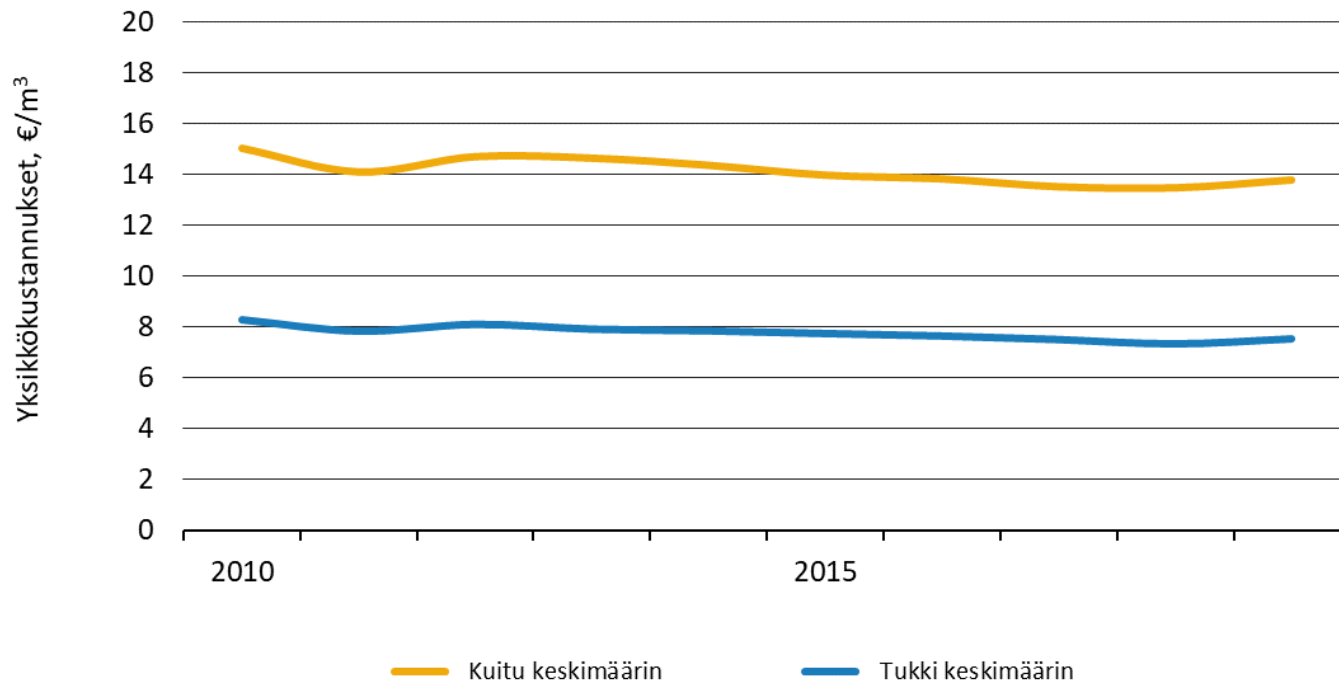
Koneellisen korjuun yksikkökustannukset hakkuutavoittain 2010–2019



Kustannukset on deflatoitu Metsäalan konekustannusindeksillä (2019=100).



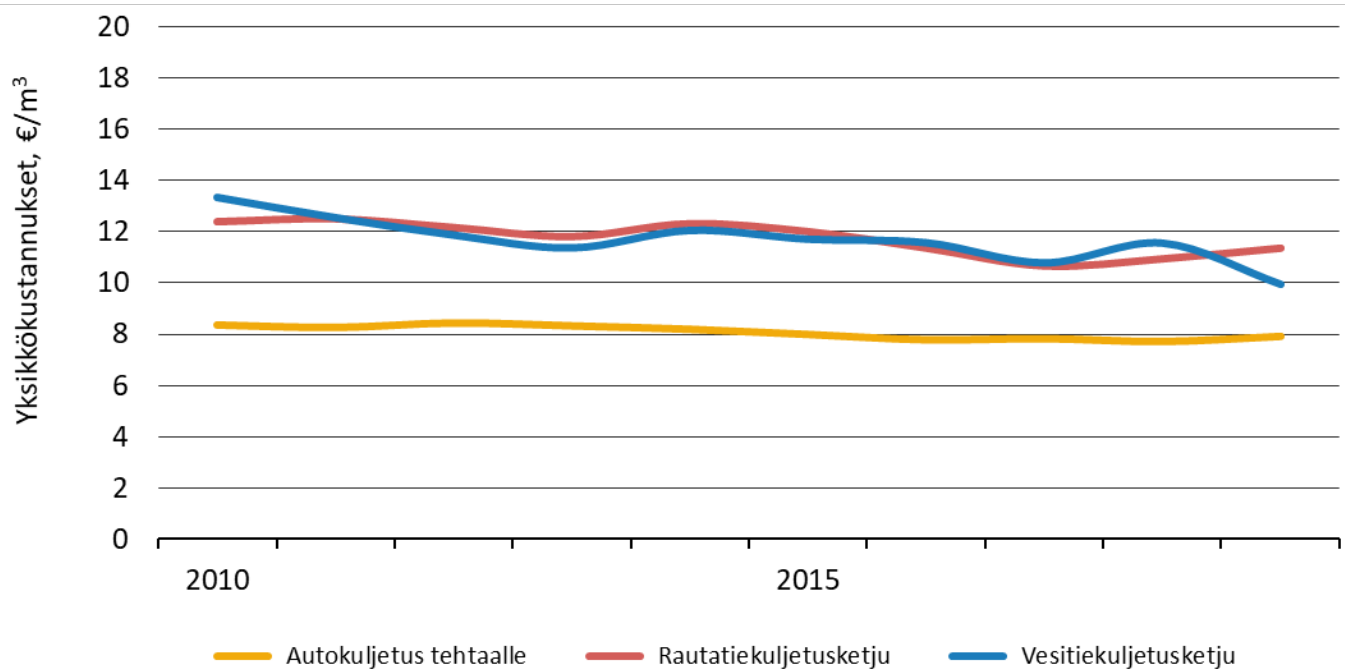
Koneellisen korjuun yksikkökustannukset puutavaralajeittain 2010–2019



Kustannukset on deflatoitu Metsäalan konekustannusindeksillä (2019=100).



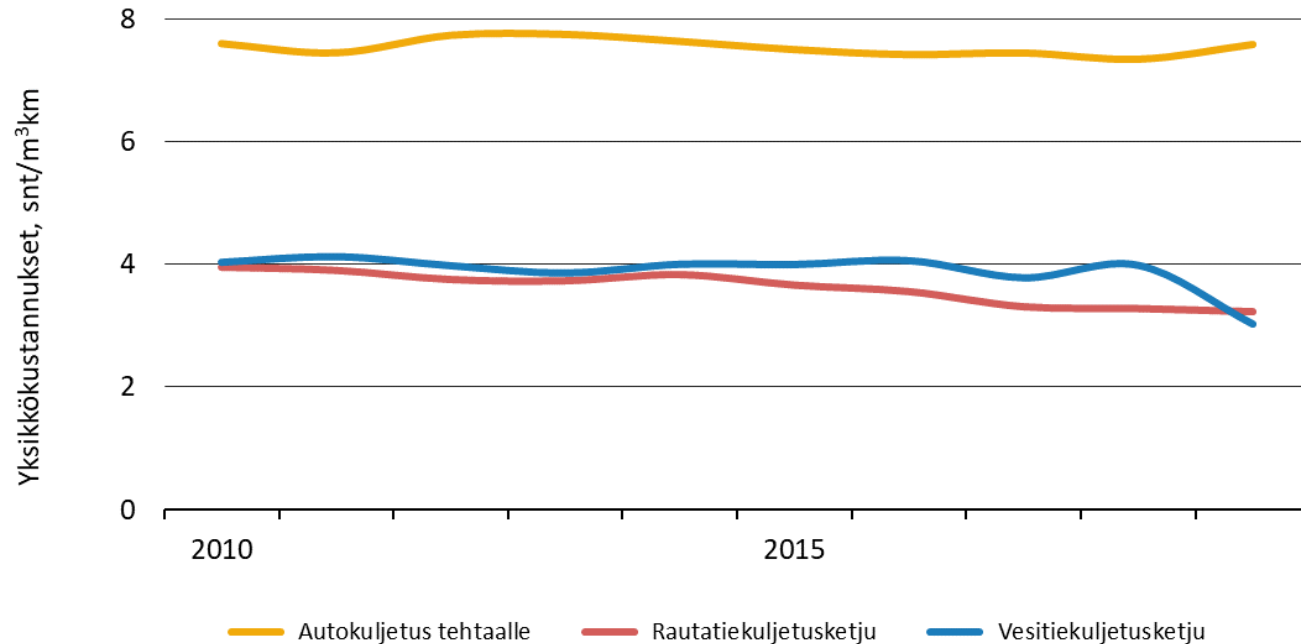
Puutavaran kaukokuljetuksen yksikkökustannukset 2010–2019 (1/2)



Kustannukset on deflatoitu Metsäalan autokustannusindeksillä (2019=100)



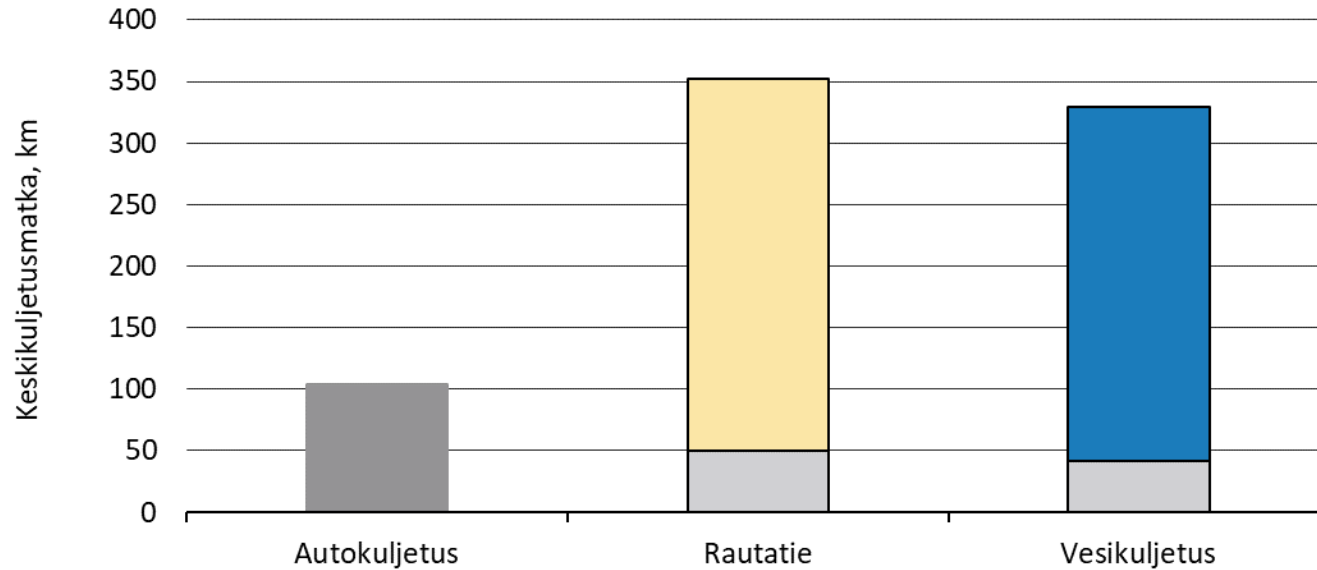
Puutavaran kaukokuljetuksen yksikkökustannukset 2010–2019 (2/2)



Kustannukset on deflatoitu Metsäalan autokustannusindeksillä (2019=100)

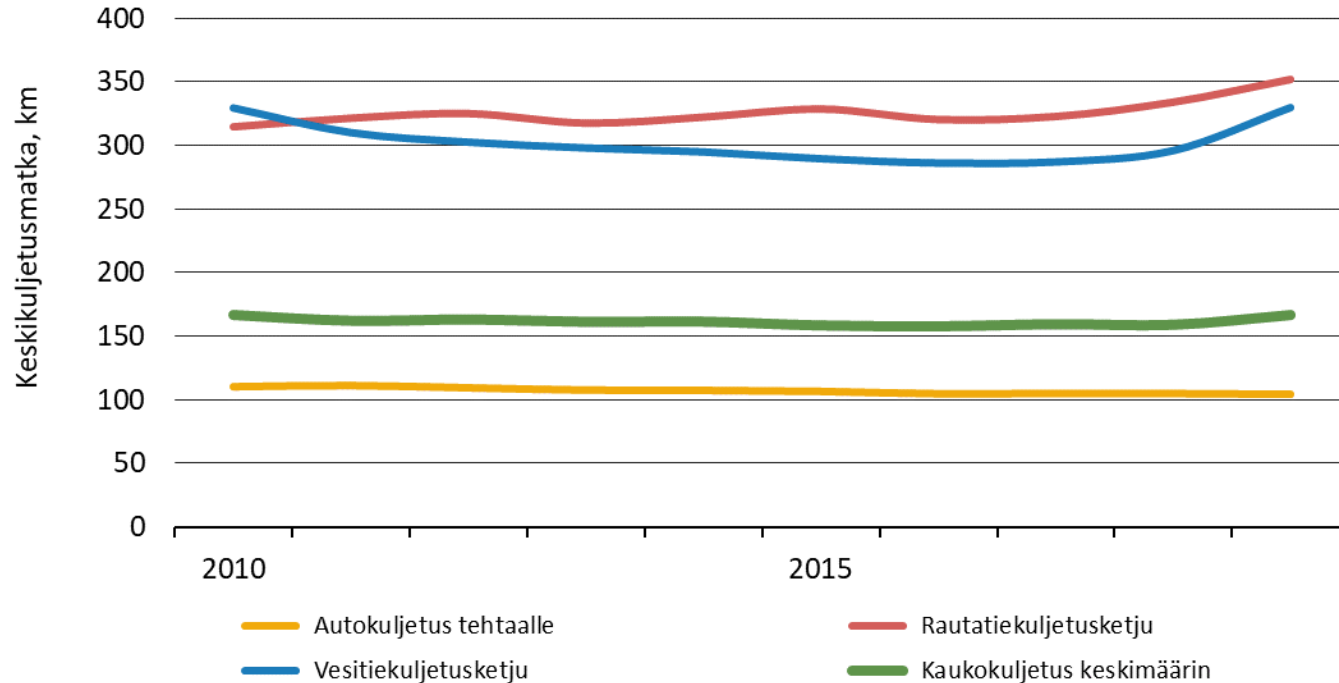


Keskikuljetusmatka 2019

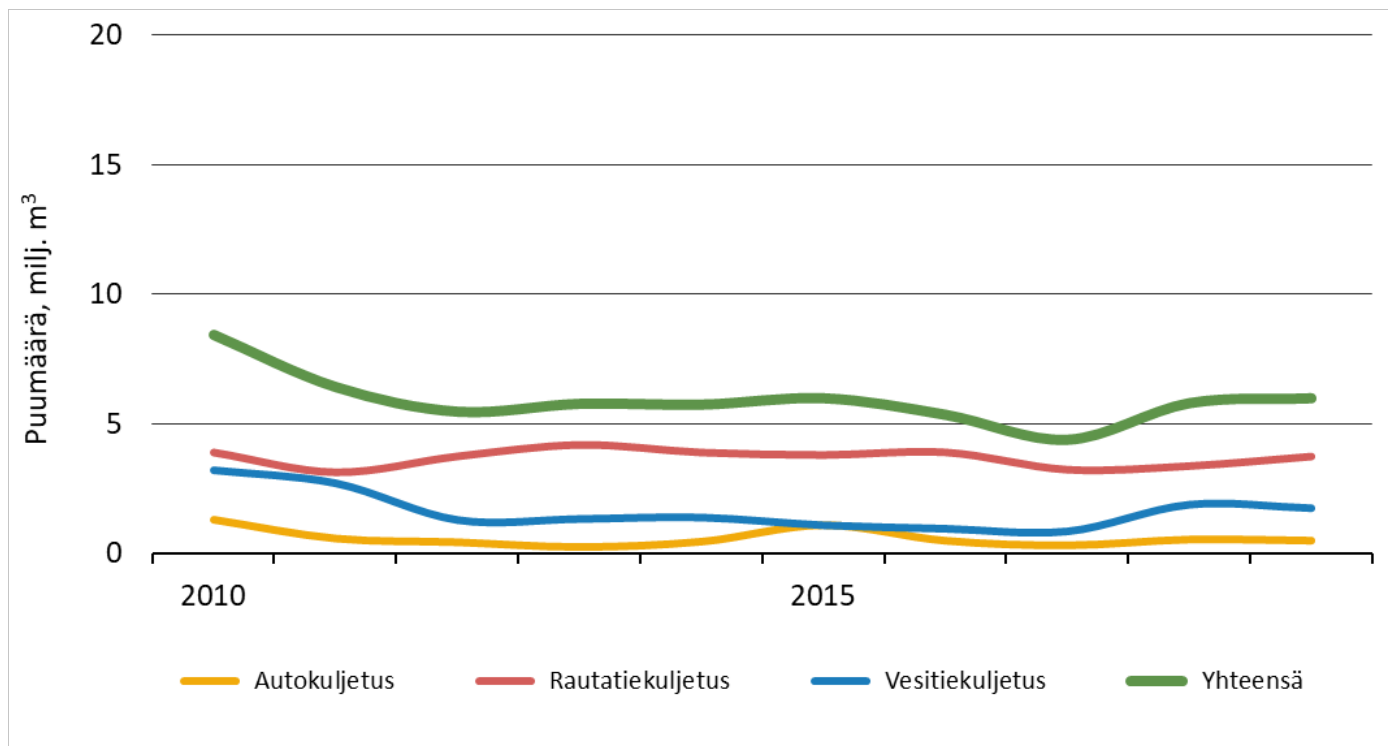


Autokuljetus asemalle, uittoon ja alukseen

Keskikuljetusmatka 2010–2019



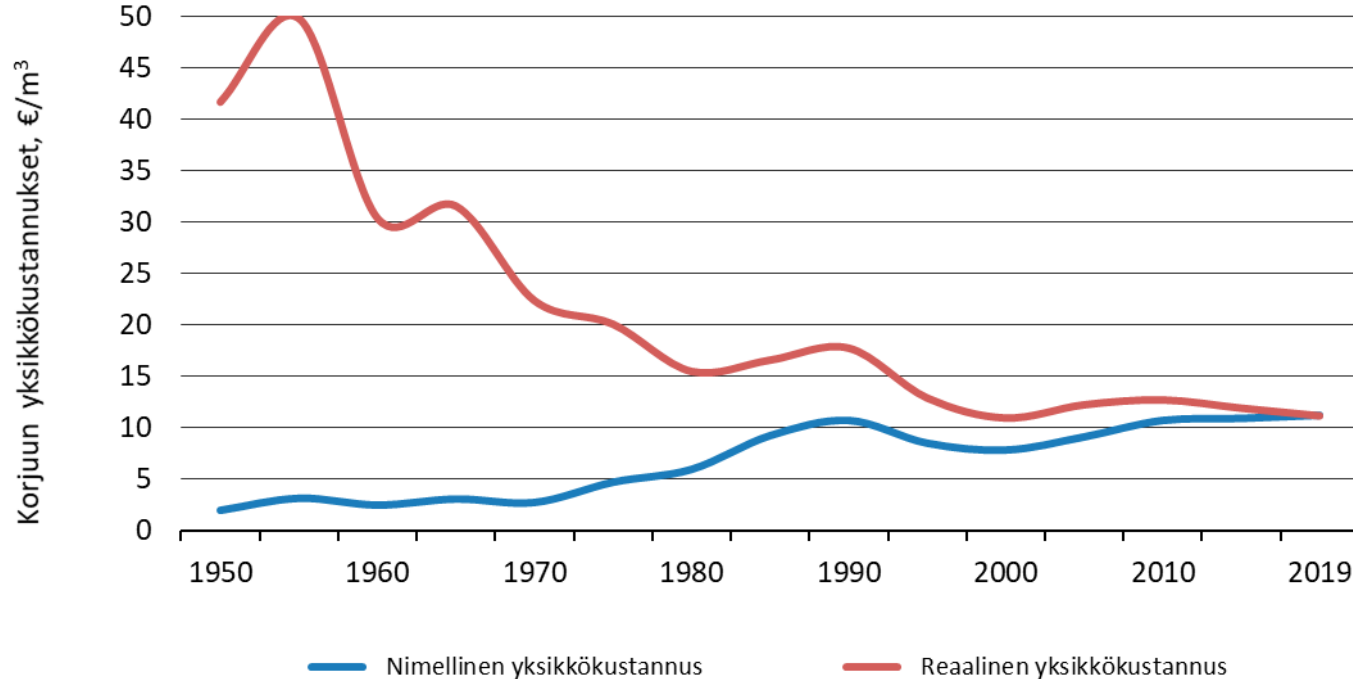
Tuontipuun kuljetusmäärät 2010–2019



Korjuun ja puutavaran kaukokuljetuksen pitkän aikavälin trendejä



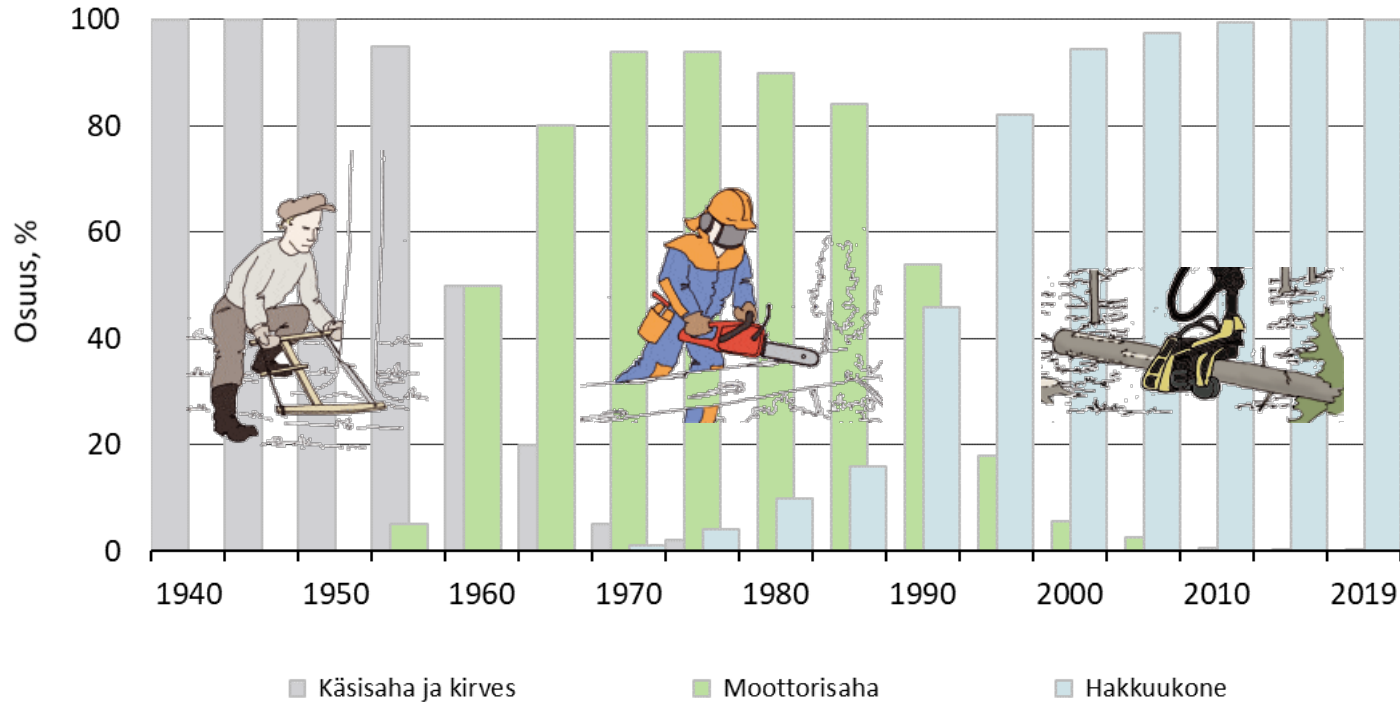
Puunkorjuun yksikkökustannukset 1950–2019



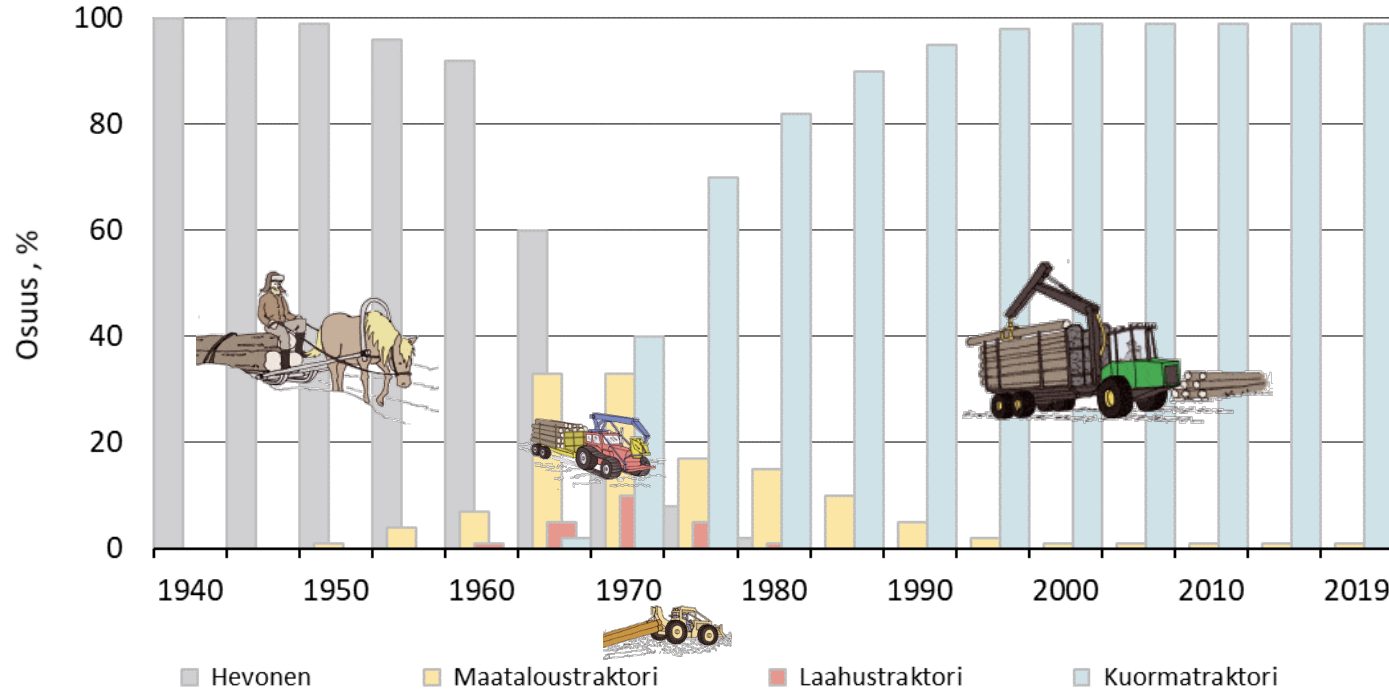
Kustannukset on deflatoitu tukkuhintaindeksillä (2019=100).



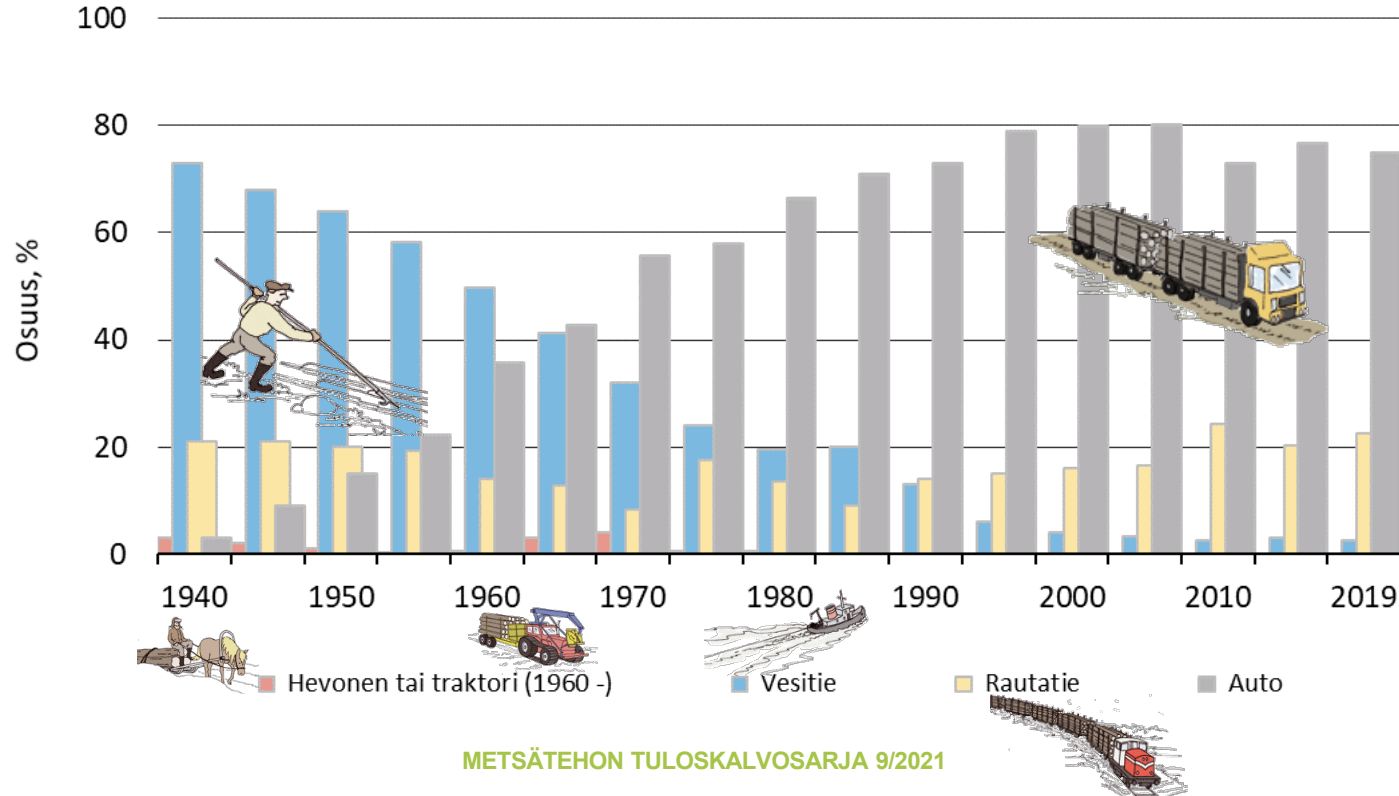
Puunkorjuutekniikat (hakkuu) 1940–2019



Puunkorjuutekniikat (lähikuljetus) 1940–2019



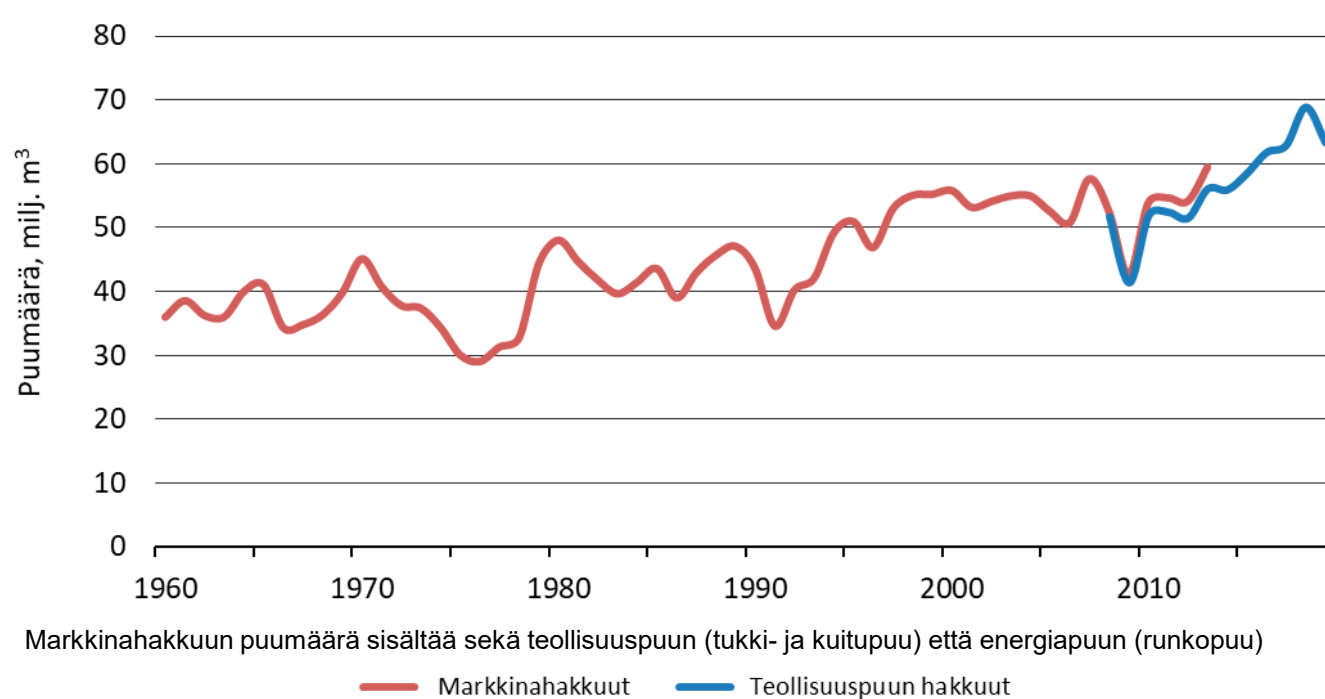
Puutavaran kaukokuljetustekniikat 1940–2019



Puuhuollon taustatietoja

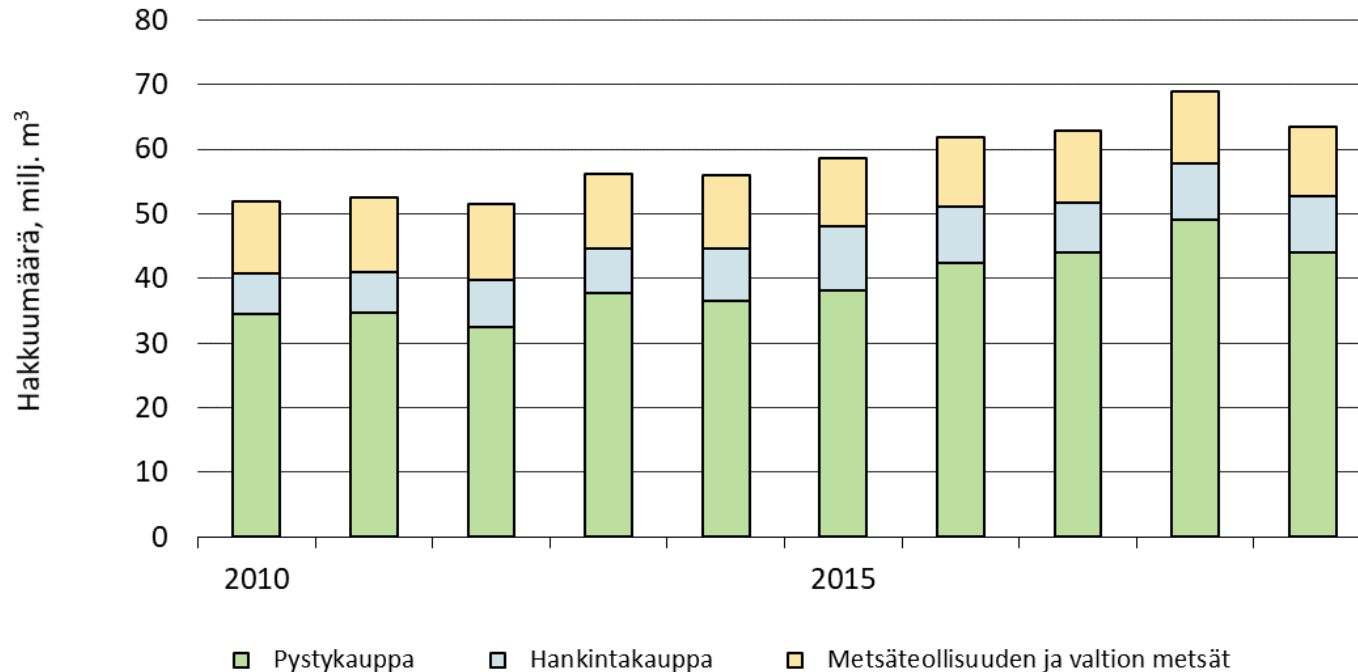


Markkinahakkuut 1960–2019



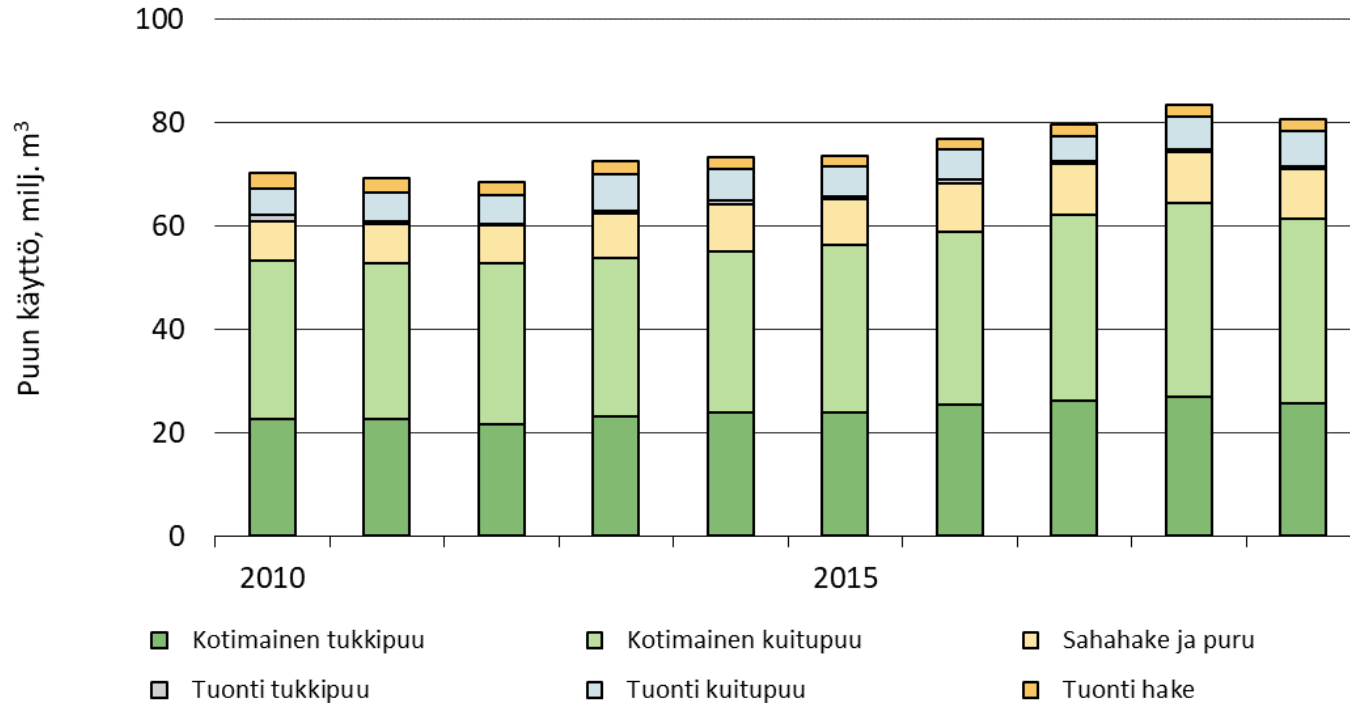
Lähde: Luonnonvarakeskus

Teollisuuspuun hakkuut omistajaryhmittäin 2010–2019



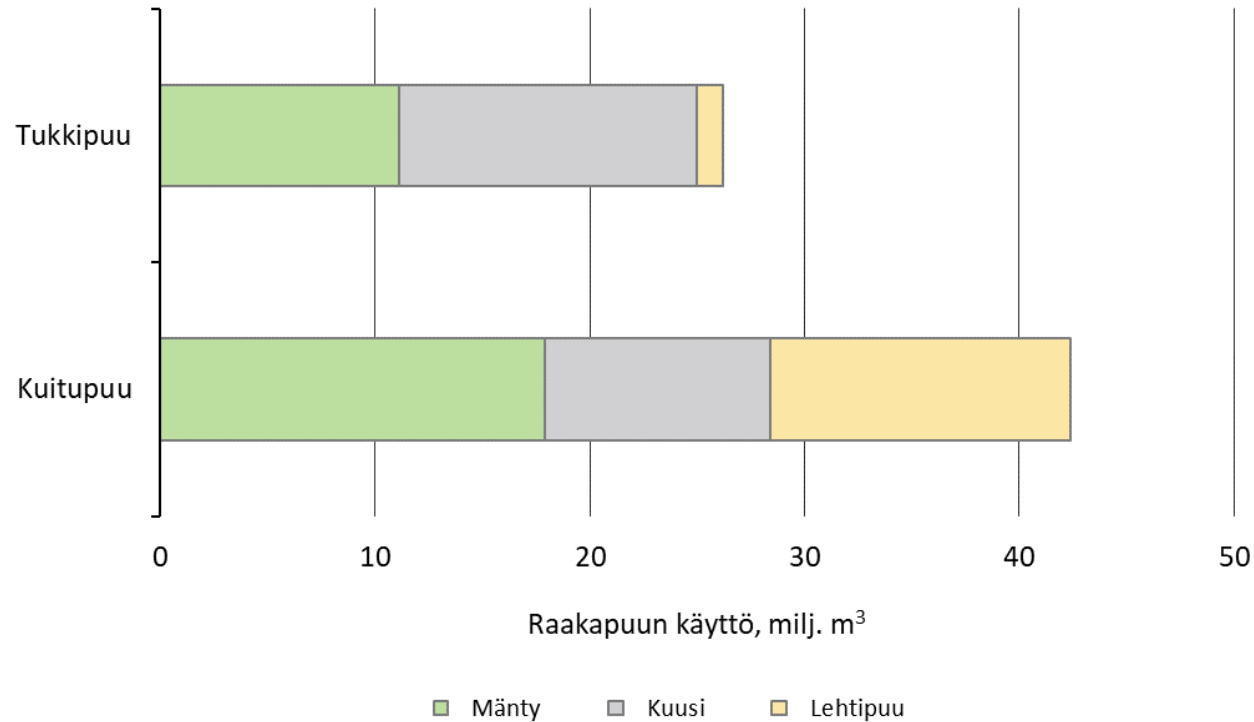
Lähde: Luonnonvarakeskus

Metsäteollisuuden puunkäyttö 2010–2019



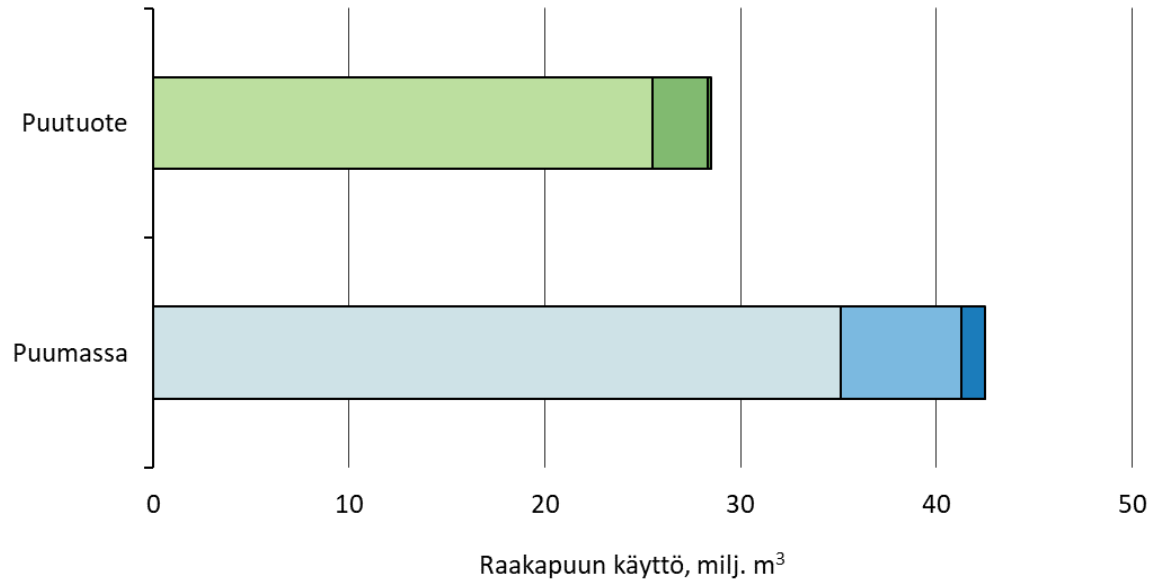
Lähde: Luonnonvarakeskus

Metsäteollisuuden puunkäyttö puulajeittain 2019



Lähde: Luonnonvarakeskus

Metsäteollisuuden puunkäyttö toimialoittain 2019



- Sahateollisuus
- Muu levy- ja puutuoteteollisuus
- Mekaaninen massateollisuus
- Vaneriteollisuus
- Selluteollisuus
- Puolikemiallinen massateollisuus



Lähde: Luonnonvarakeskus