

Puunkorjuu ja kaukokuljetus vuonna 2020

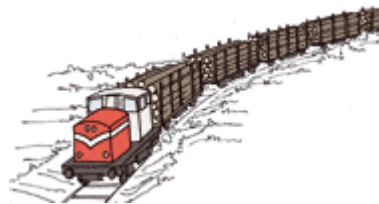
Metsätehon tuloskalvosarja 4/2022

Markus Strandström

Metsäteho Oy

Tietoa tilastosta

- Tilasto seuraa kotimaisen raakapuun korjuun ja kaukokuljetuksen määriä ja kustannuksia puutavaralajeittain sekä korjuumenetelmien osuuksia
- Tilasto kootaan kyselyllä Metsätehon osakkailta
- Kustannukset ovat korjuu- ja kuljetusyriyksille maksettuja suoranaisia arvonlisäverottomia kustannuksia. Moottorisahahakkuun kustannukset sisältävät palkan sivukustannukset.
- Yleiskustannukset sisältävät puunhankinnan keskus- ja paikallisjohdon palkkakustannukset sivukustannuksineen sekä matka-, hallinto-, markkinointi- ja toimitilakustannukset. Ne eivät sisälly taulukoiden ja kuvien lukuihin



Vuoden 2020 tiedot – tiivistelmä 1/2

Puunkorjuun yksikkökustannukset laskivat vuodesta 2019

- Puunkorjuun yksikkökustannukset olivat keskimäärin 10,86 €/m³
 - muutos -3,3 %, reaalin kustannusmuutos -0,4 %
- Koneellisen korjuun yksikkökustannukset olivat 10,86 €/m³
 - muutos -3,3 %
- Koneellisen korjuun hakkuutavoittaiset kustannukset olivat:
 - ensiharvennus 17,17 €/m³ (muutos 0,0 %)
 - muu harvennus 13,84 €/m³ (muutos -2,3%)
 - uudistushakkuu 8,16 €/m³ (muutos -1,8 %)
- Koneellisen hakkuun osuus hakkuista oli 100,0 %
- Uudistushakkuulta tulevan puun osuus oli 57,1 % (muutos +2,6 prosenttiyksikköä)
- Hankinta- ja käteiskauppojen osuus kotimaan puunhankinnasta oli 12,0 %



Vuoden 2020 tiedot – tiivistelmä 2/2

Puutavaran kaukokuljetuksen yksikkökustannukset laskivat myös

- Kaukokuljetuksen yksikkökustannukset olivat keskimäärin 8,74 €/m³
 - muutos -0,5 %, reaalinen kustannusmuutos 2,0 %
- Autokuljetuksen tehtaalle yksikkökustannus oli 7,70 €/m³
 - muutos -2,8 %, reaalinen kustannusmuutos -0,4 %
- Keskimääräinen kaukokuljetusmatka piteni ja oli 167 km
 - muutokset: autokuljetus (-2,6 %), rautatiekuljetus (0,3 %) ja vesikuljetus (-13,3 %)
- Autokuljetuksen osuus kuljetetusta puumäärästä pieneni 1,7 prosenttiyksikköä ja rautatiekuljetuksen osuus sitä vastoin kasvoi 1,8 prosenttiyksikköä
- Tehtaalle toimitetun kotimaisen raakapuun hankinnan yleiskustannukset olivat keskimäärin 3,23 €/m³
 - muutos 7,1 %



Vuoden 2020 tilastotiedot taulukoina



Kustannukset ja puumäärät 2020

	Kustannukset		Puumäärät	Kuljetussuorite	
	milj. €	%	milj. m ³	milj. m ³ km	%
Puunkorjuu	437,2		40,3		
Puutavaran kaukokuljetus	412,5	100		7 927	100
Autokuljetus	335,8	81		4 102	52
Rautatiekuljetus	69,3	17		3 478	44
Vesitiekuljetus	7,5	2		347	4



Korjuun yksikkökustannukset 2020 hakkuutavoittain

€/m ³	Ensiharvennus	Muu harvennus	Uudistushakkuu	Yhteensä
Puunkorjuu				10,86
Koneellinen korjuu ^{*)}	17,17	13,84	8,16	10,86
- osuus puumäärästä	7,9	34,9	57,1	100
- osuus kustannuksista	12,6	44,5	42,9	100

^{*)} Koneellinen hakkuu sekä lähikuljetus koneellisen hakkuun ja moottorisahahakkuun jälkeen.



Korjuun ja kaukokuljetuksen yksikkökustannukset 2020 puutavaralajeittain

€/m ³	Koneellinen korjuu ^{*)}	Puutavaran kaukokuljetus
Mäntytukki	7,72	7,98
Kuusitukki	7,11	6,98
Vaneritukki	7,91	10,31
Tukki keskimäärin	7,41	7,56
Mäntykuitu	12,80	9,80
Kuusikuitu	13,18	8,82
Lehtikuitu	14,83	9,52
Kuitu keskimäärin	13,40	9,47
Keskimäärin	10,86	8,74

^{*)} Koneellinen hakkuu sekä lähikuljetus koneellisen hakkuun ja moottorisahahakkuun jälkeen.



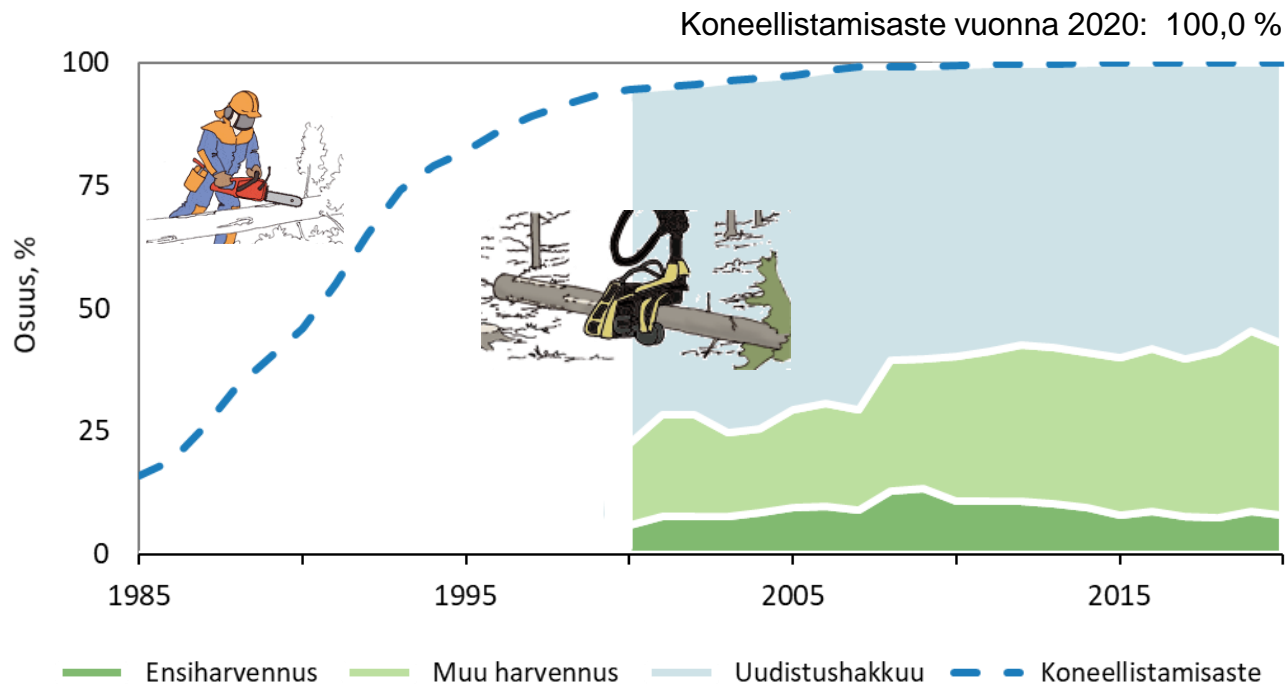
Puutavaran kaukokuljetus 2020

	Kotimainen puu				
	1 000 m ³	%	km	snt/m ³ km	€/m ³
Kaukokuljetus yhteensä	47 218		167	5,2	8,74
Autokuljetus yhteensä	46 572	98,6	88	8,2	7,21
Autokuljetus tehtaalle	34 640	73,3	102	7,6	7,70
Rautatiekuljetusketju	11 472	24,3	350	3,3	11,40
Autokuljetus asemalle	10 815	22,9	47	12,3	5,84
Rautatiekuljetus	11 472	24,3	303	2,0	6,04
Vesitiekuljetusketju	1 151	2,4	301	4,1	12,09
Autokuljetus uittoon/alukseen	1 120		52	10,1	5,30
Vesikuljetus	1 151		249	2,6	6,46

Puunkorjuun ja puutavaran kaukokuljetuksen lyhyen ajan trendejä

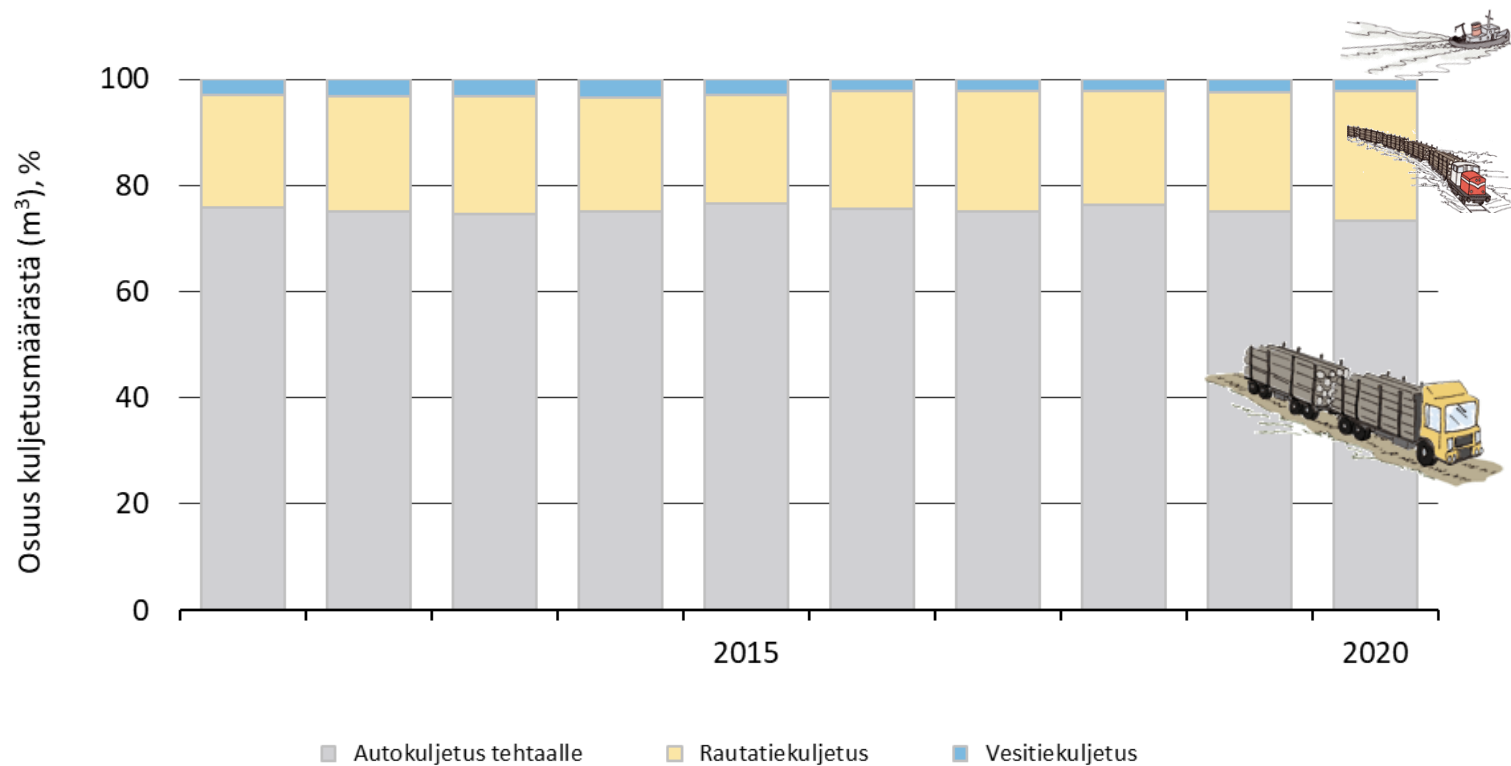


Hakkuun koneellistuminen 1985–2020

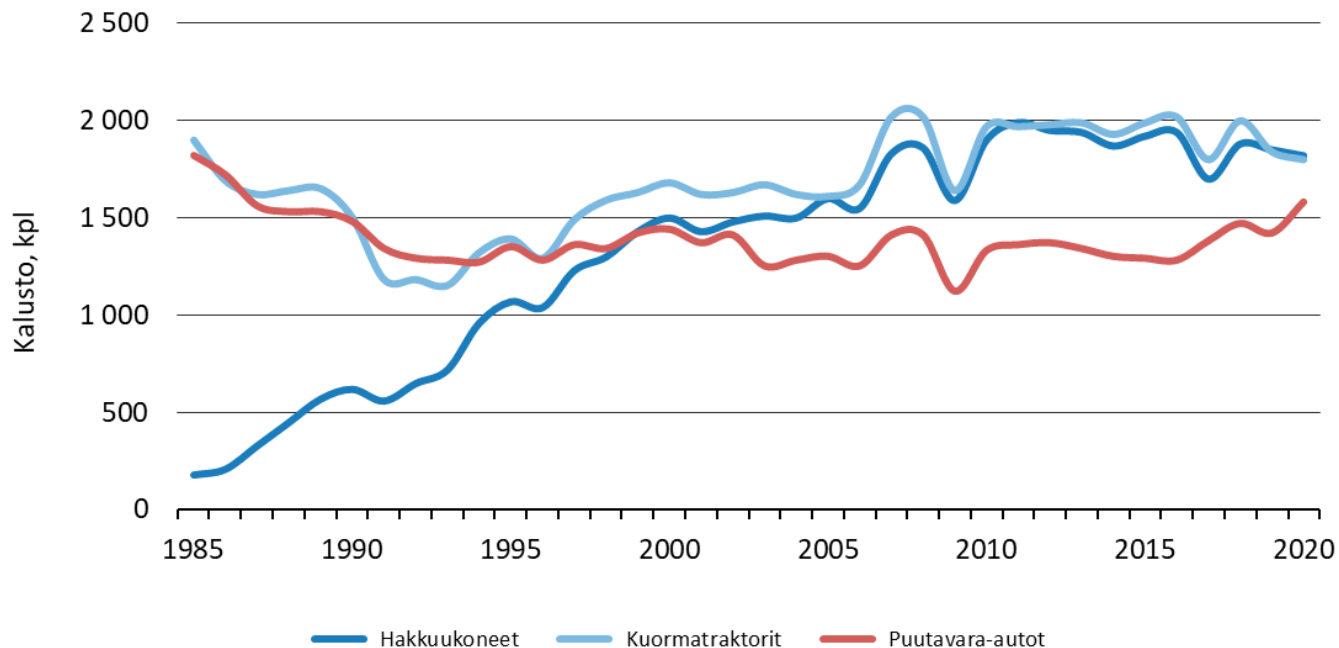


Koneellinen hakkuu esitetään vuodesta 2000 alkaen myös hakkuutavoittain eriteltynä

Puutavaran kaukokuljetustekniikat 2011–2020



Työkoneiden määrä 1985–2020

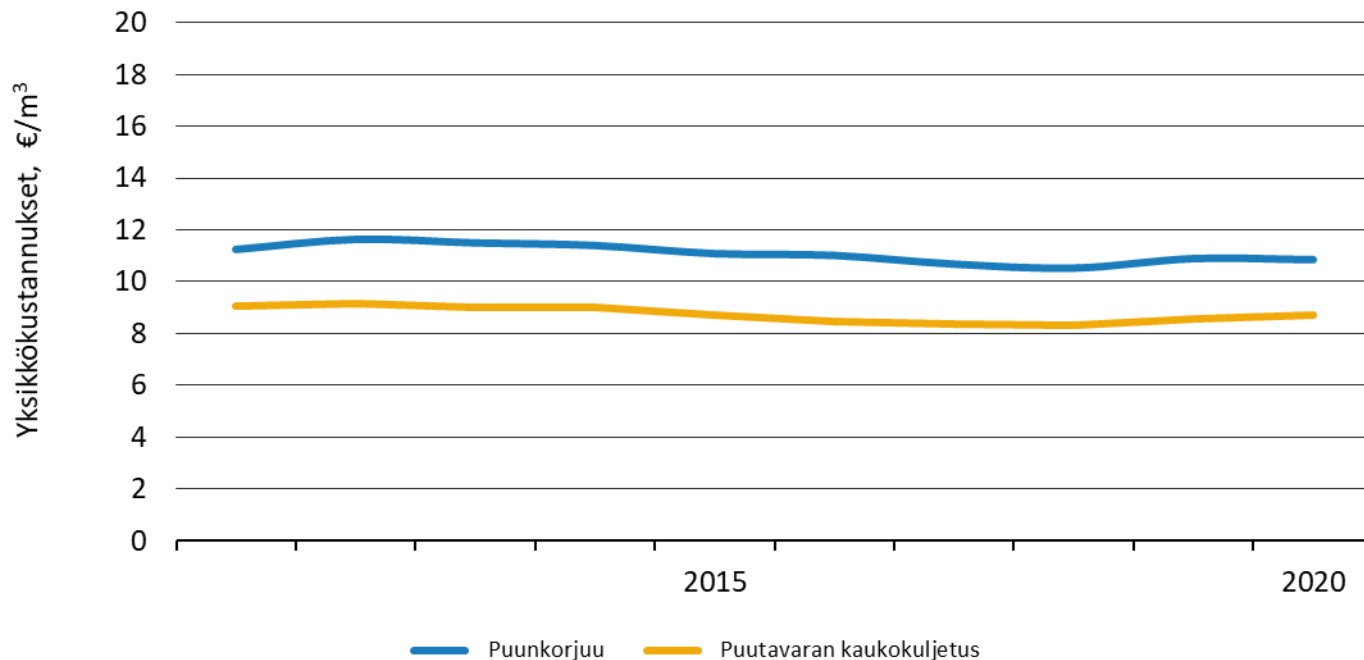


Hakkuukoneiden ja kuormatraktorien määrät on tilastoitu vuodesta 2017 alkaen yhtenäisellä tavalla myös metsänhoitoyhdistysten korjuupalvelun osalta.

Lähde: Luonnonvarakeskus



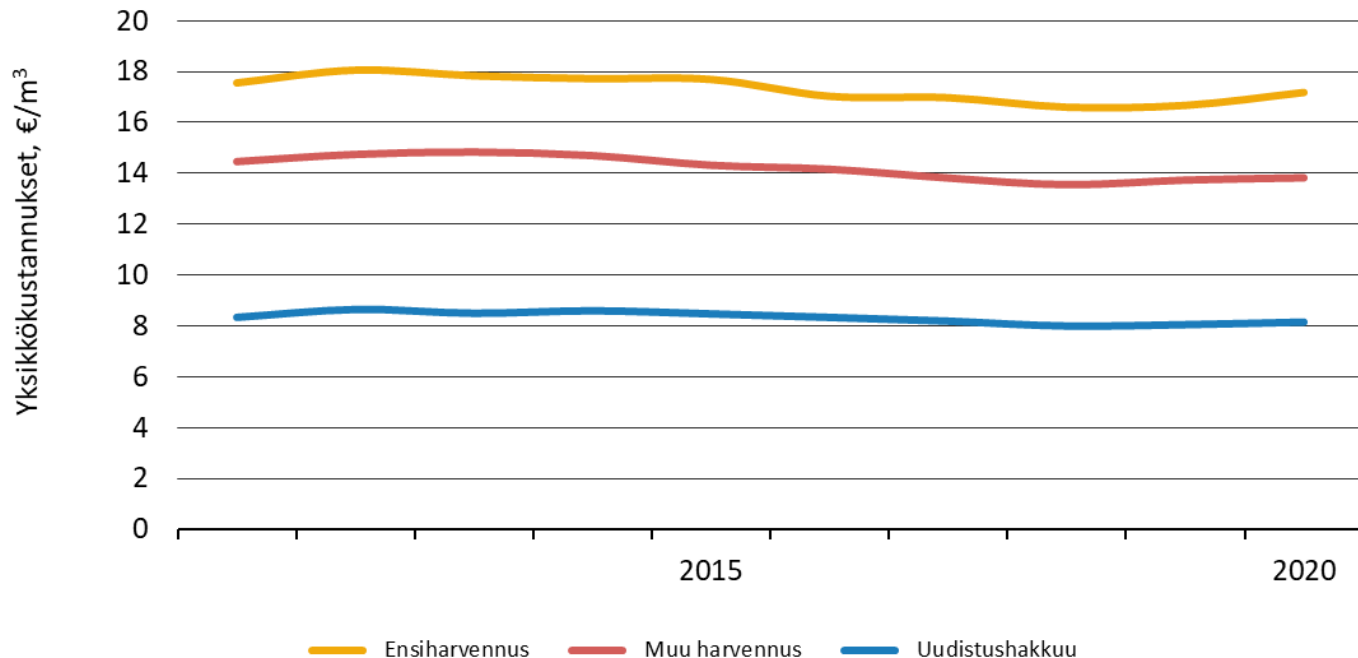
Puunkorjuun ja puutavaran kaukokuljetuksen yksikkökustannukset 2011–2020



Kustannukset on deflatoitu Metsäalan kone- ja autokustannusindekseillä (2020=100)



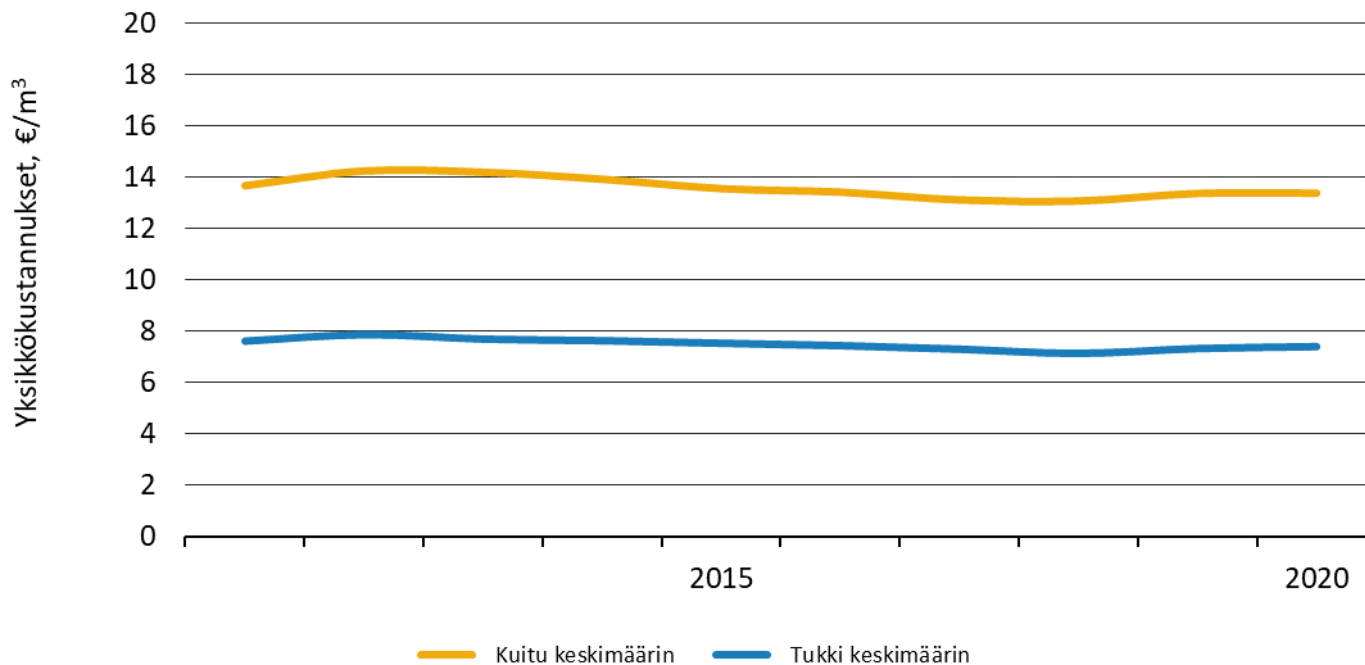
Koneellisen korjuun yksikkökustannukset hakkuutavoittain 2011–2020



Kustannukset on deflatoitu Metsäalan konekustannusindeksillä (2020=100).



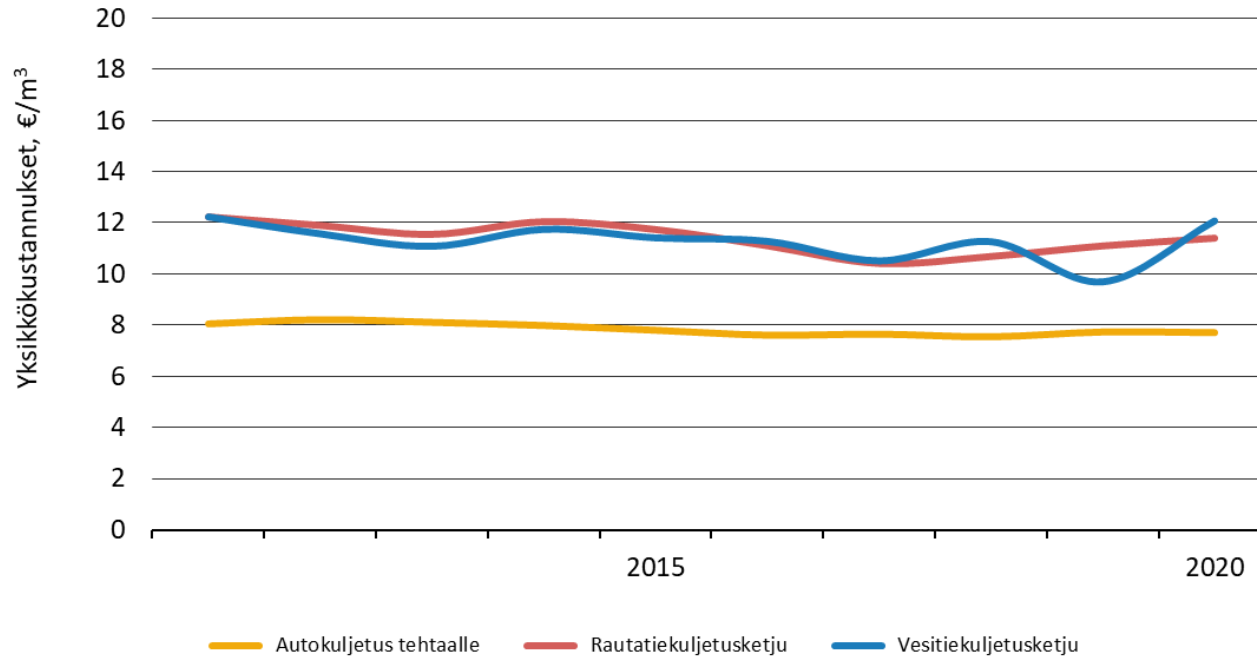
Koneellisen korjuun yksikkökustannukset puutavaralajeittain 2011–2020



Kustannukset on deflatoitu Metsäalan konekustannusindeksillä (2020=100).



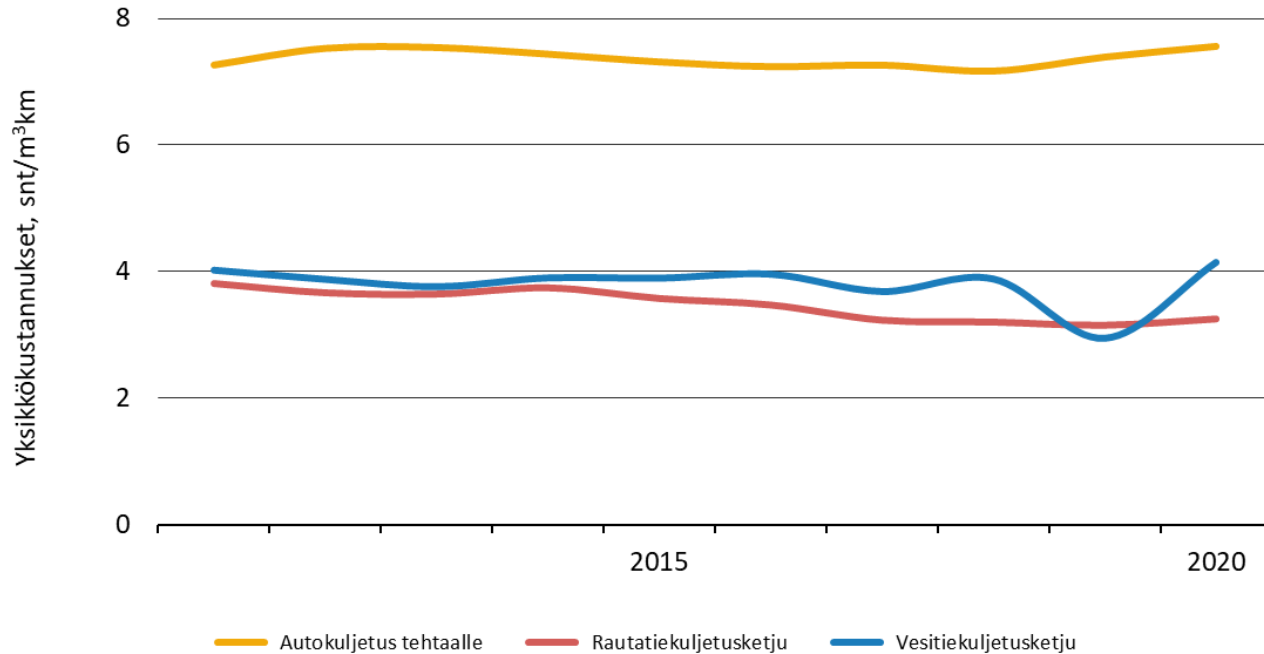
Puutavaran kaukokuljetuksen yksikkökustannukset 2011–2020 (1/2)



Kustannukset on deflatoitu Metsäalan autokustannusindeksillä (2020=100)



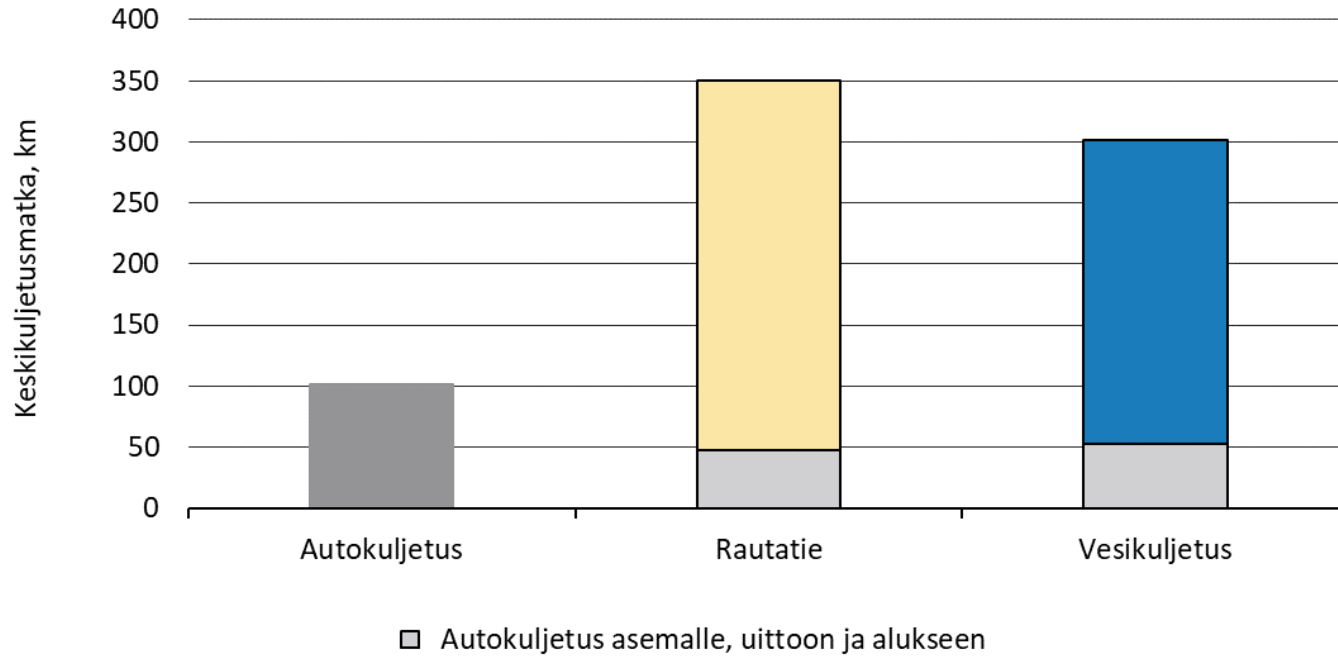
Puutavaran kaukokuljetuksen yksikkökustannukset 2011–2020 (2/2)



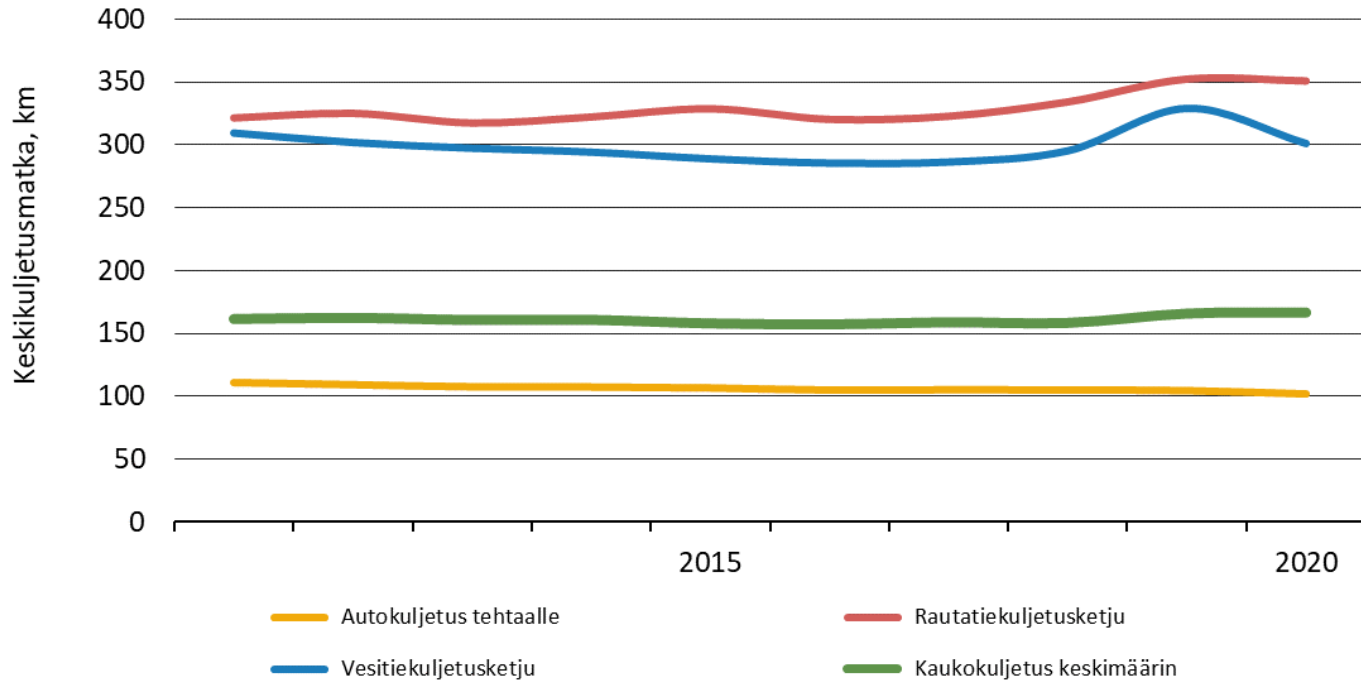
Kustannukset on deflatoitu Metsäalan autokustannusindeksillä (2020=100)



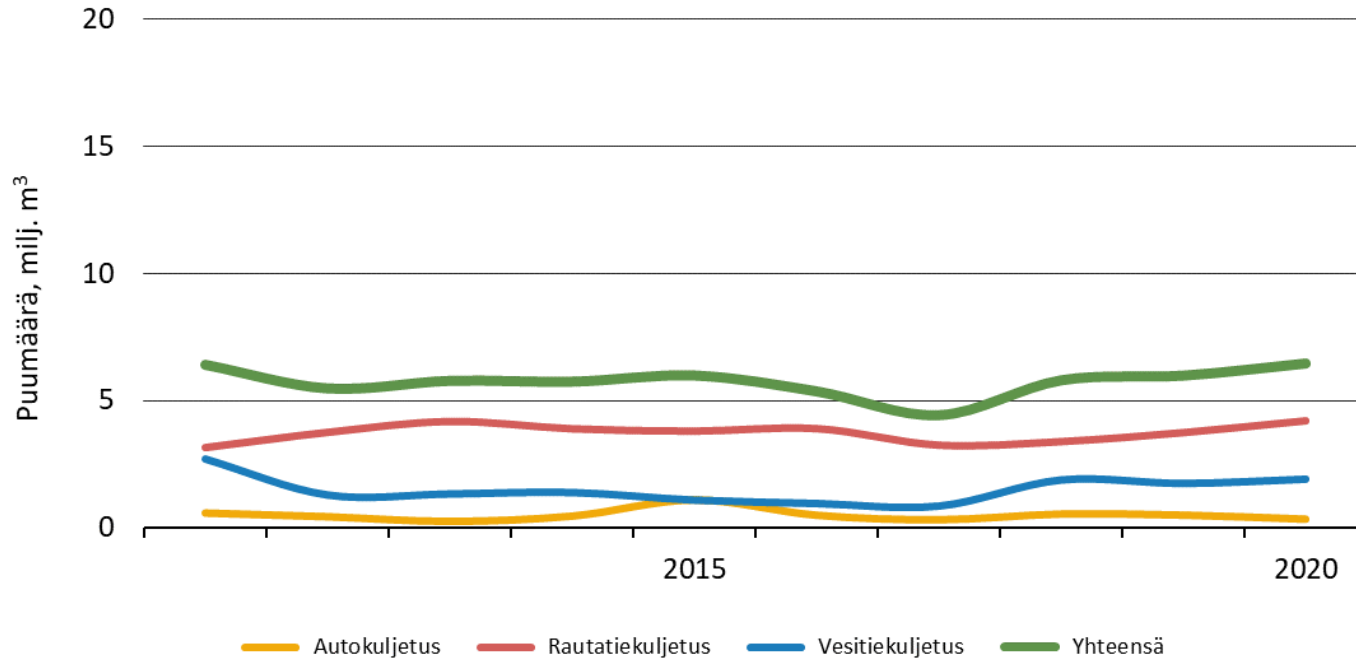
Keskikuljetusmatka 2020



Keskikuljetusmatka 2011–2020



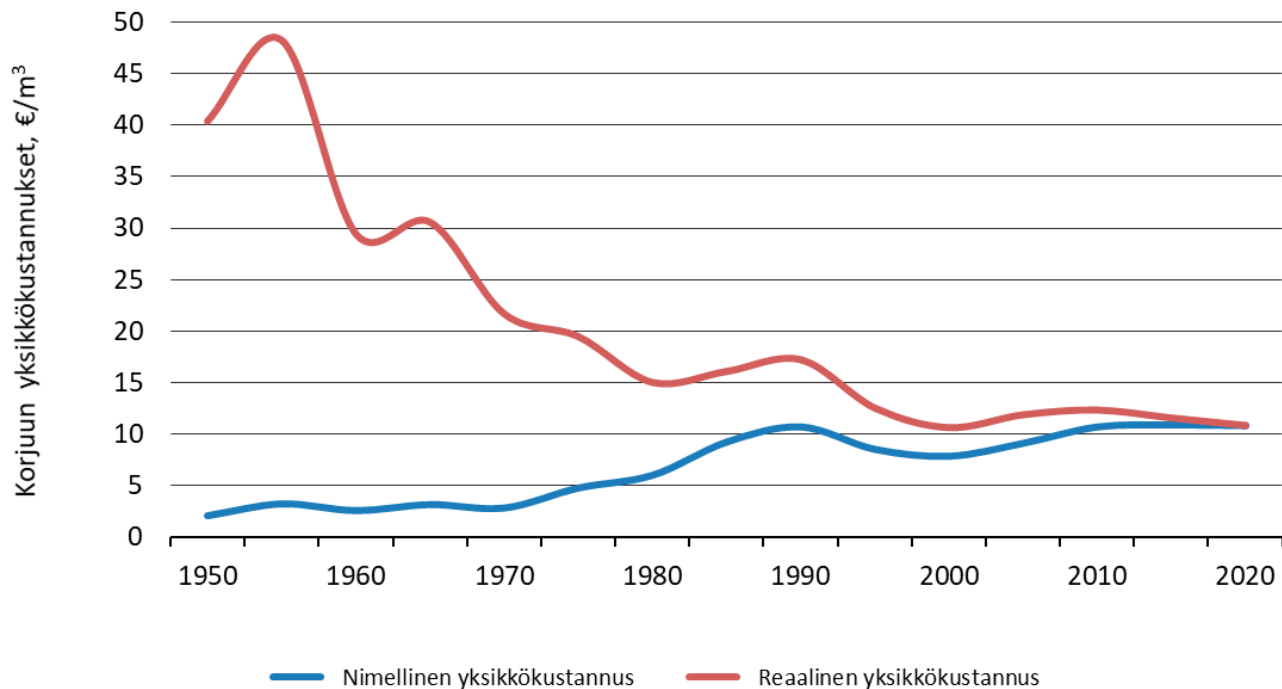
Tuontipuun kuljetusmäärät 2011–2020



Korjuun ja puutavaran kaukokuljetuksen pitkän aikavälin trendejä



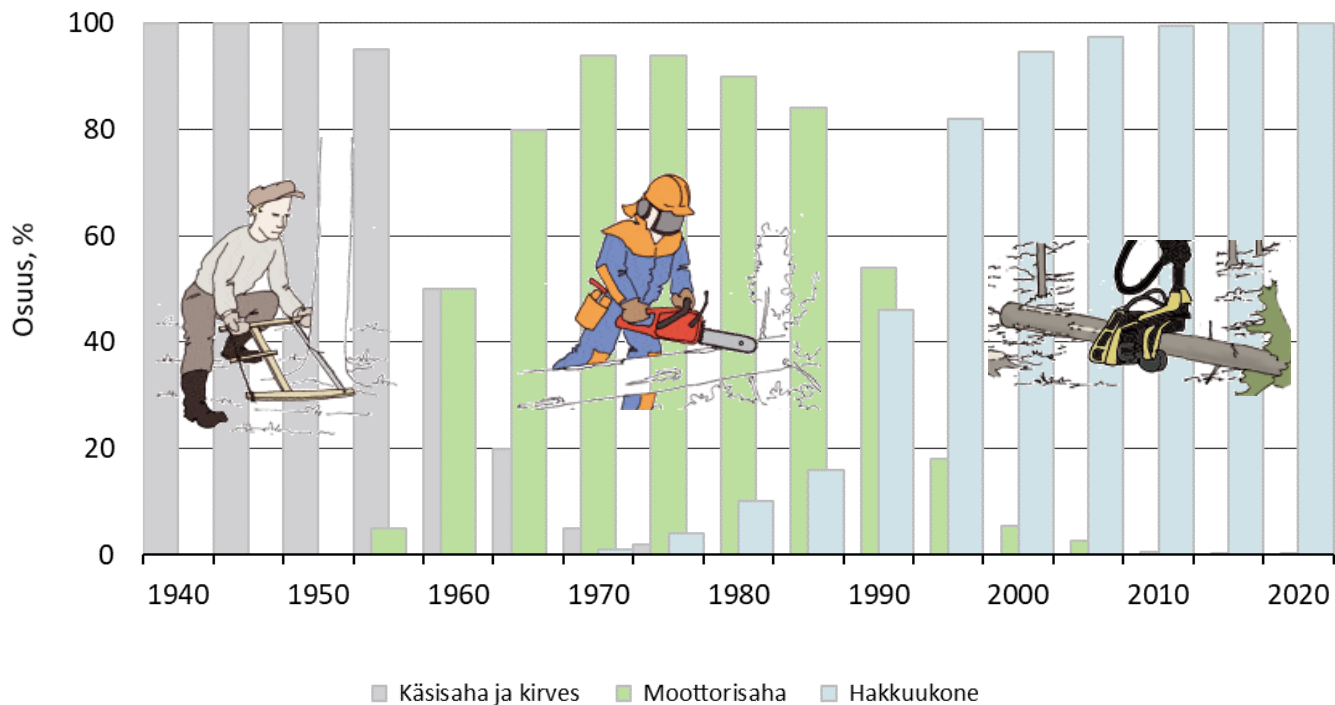
Puunkorjuun yksikkökustannukset 1950–2020



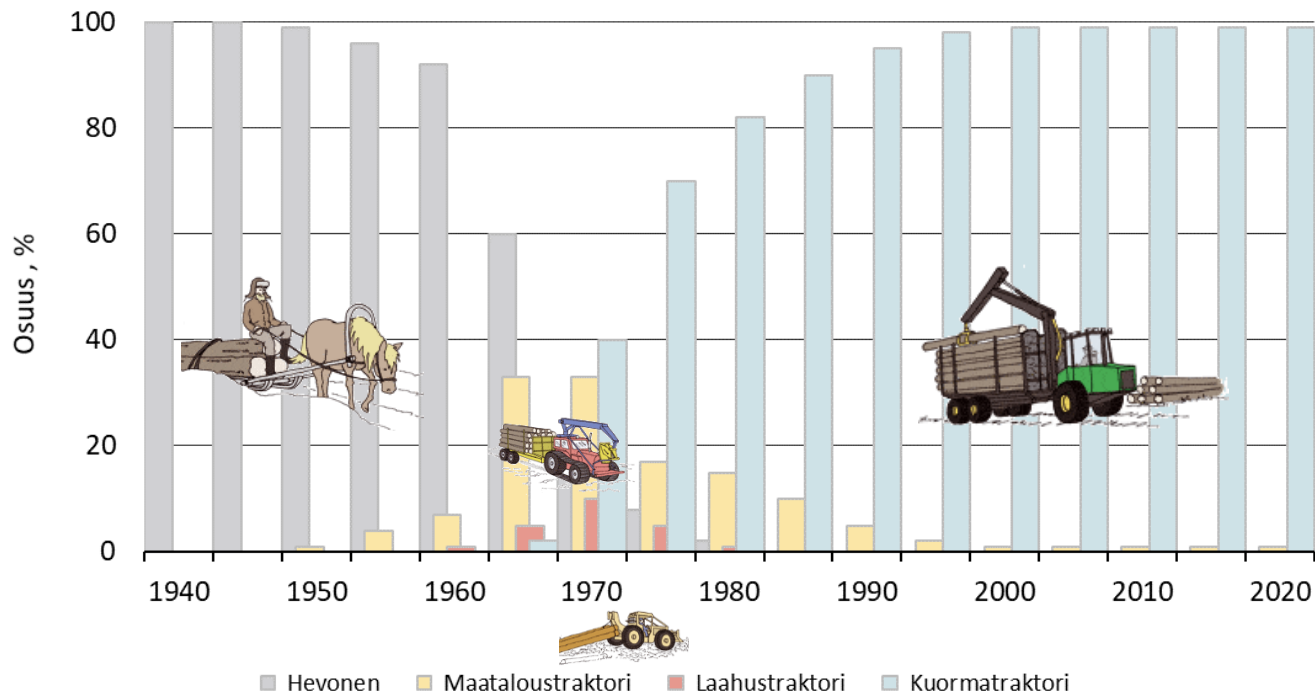
Kustannukset on deflatoitu tukkuhintaindeksillä (2020=100).



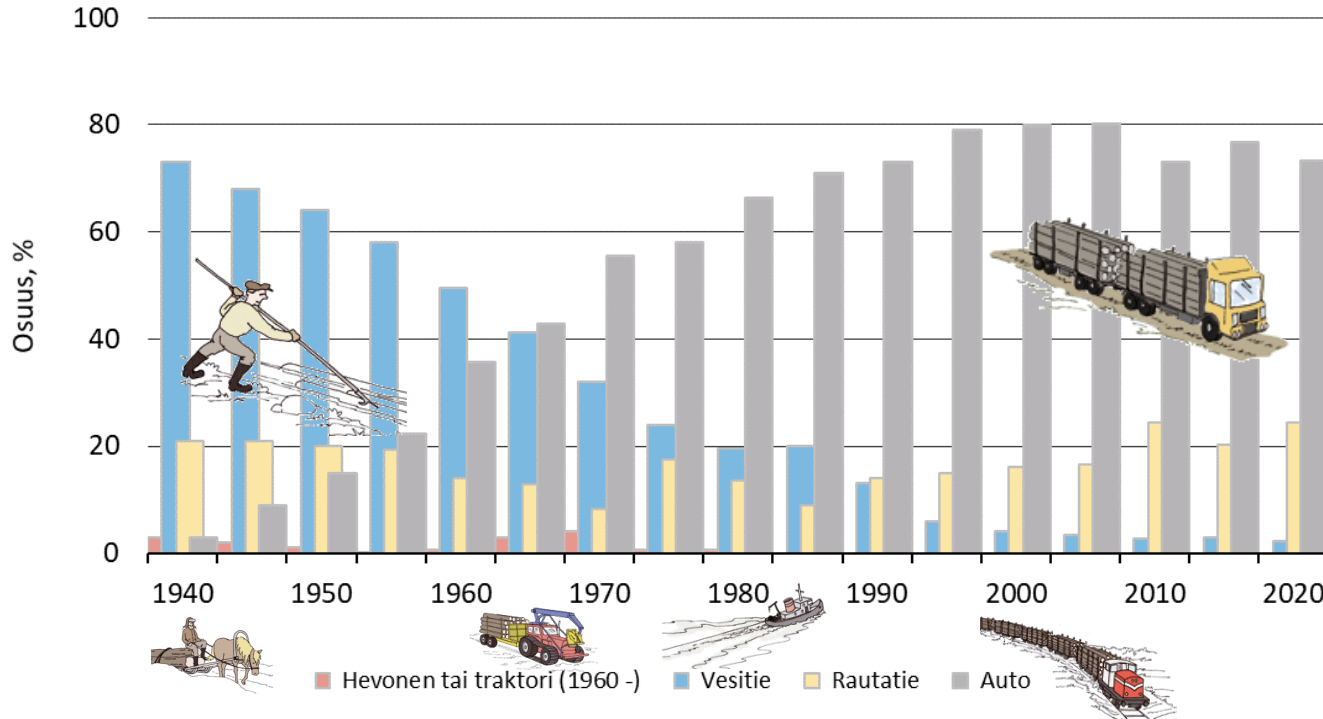
Puunkorjuutekniikat (hakkuu) 1940–2020



Puunkorjuutekniikat (lähikuljetus) 1940–2020



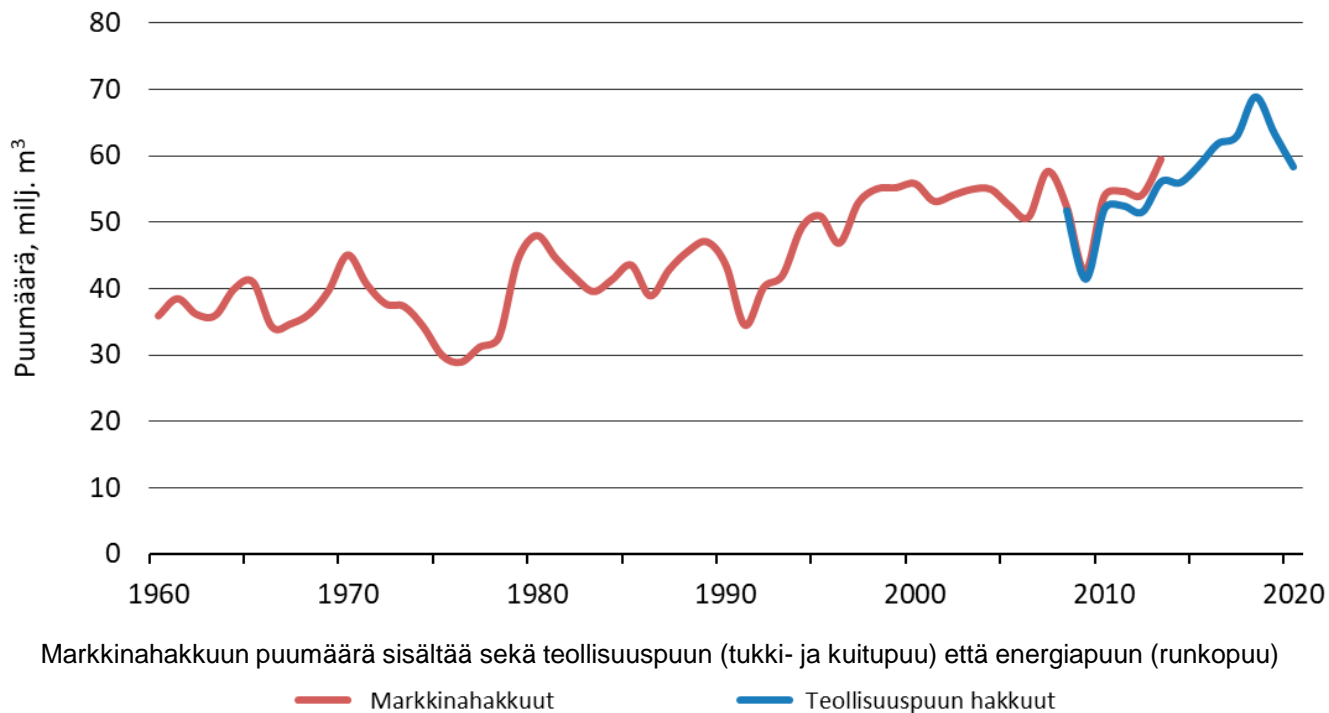
Puutavaran kaukokuljetustekniikat 1940–2020



Puuhuollon taustatietoja

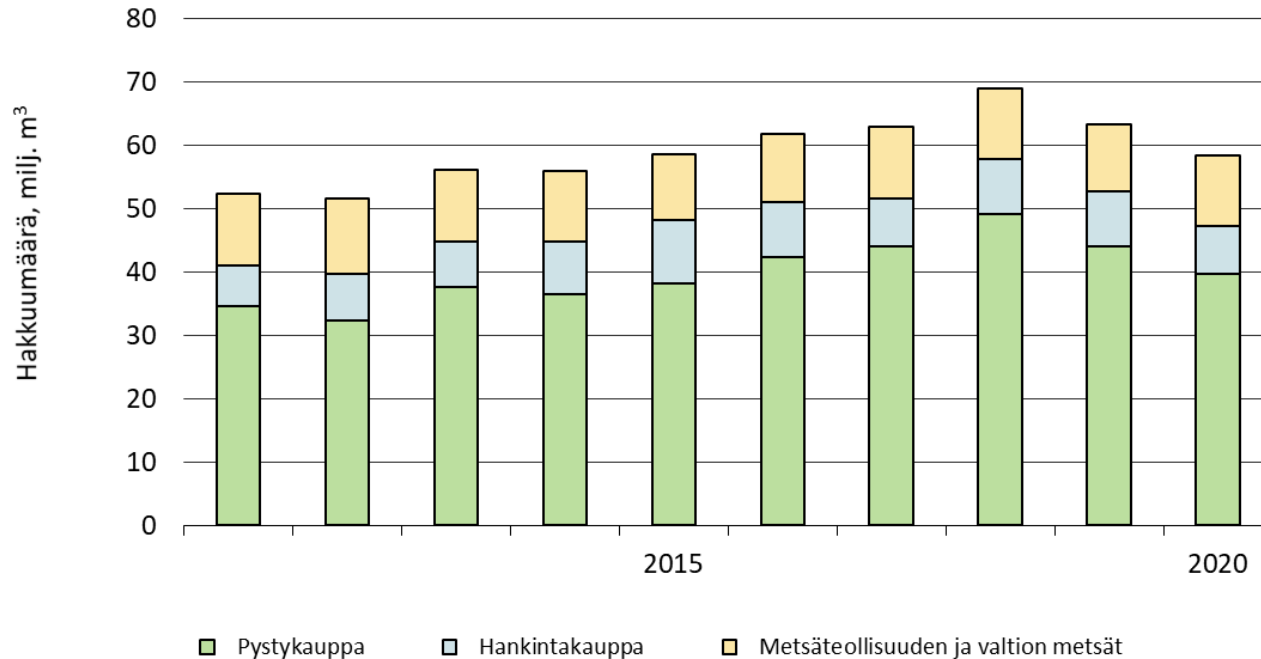


Markkinahakkuut 1960–2020

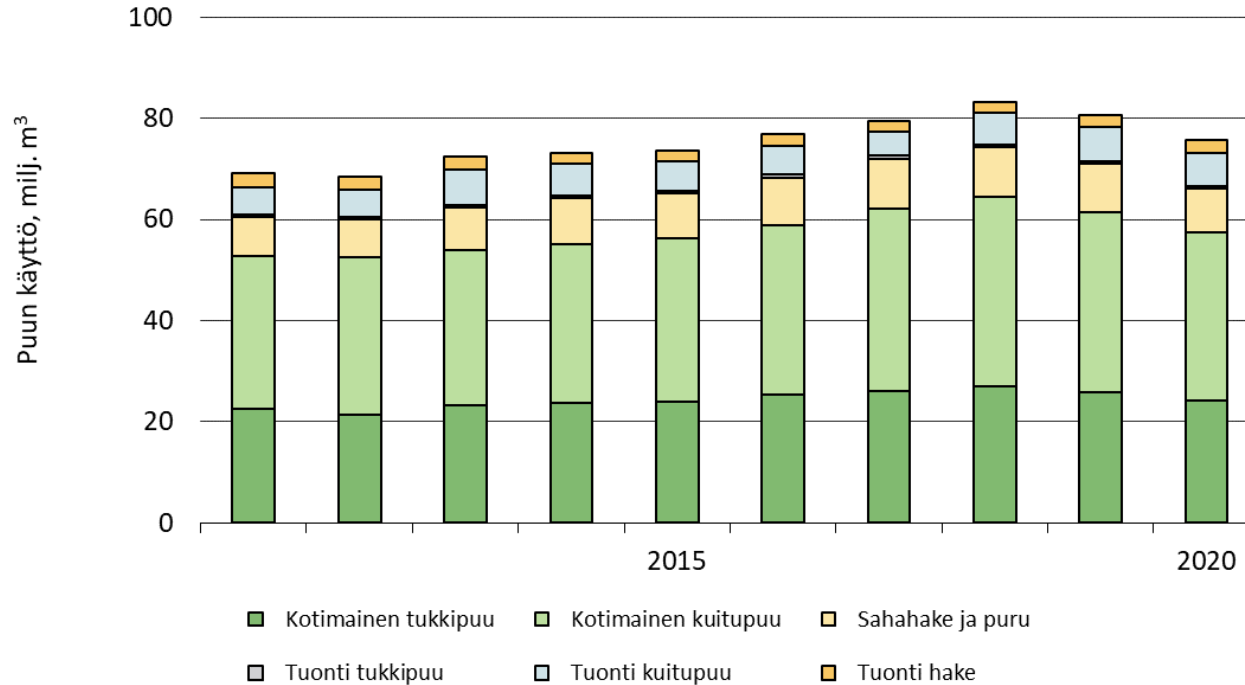


Lähde: Luonnonvarakeskus

Teollisuuspuun hakkuut omistajaryhmittäin 2011–2020

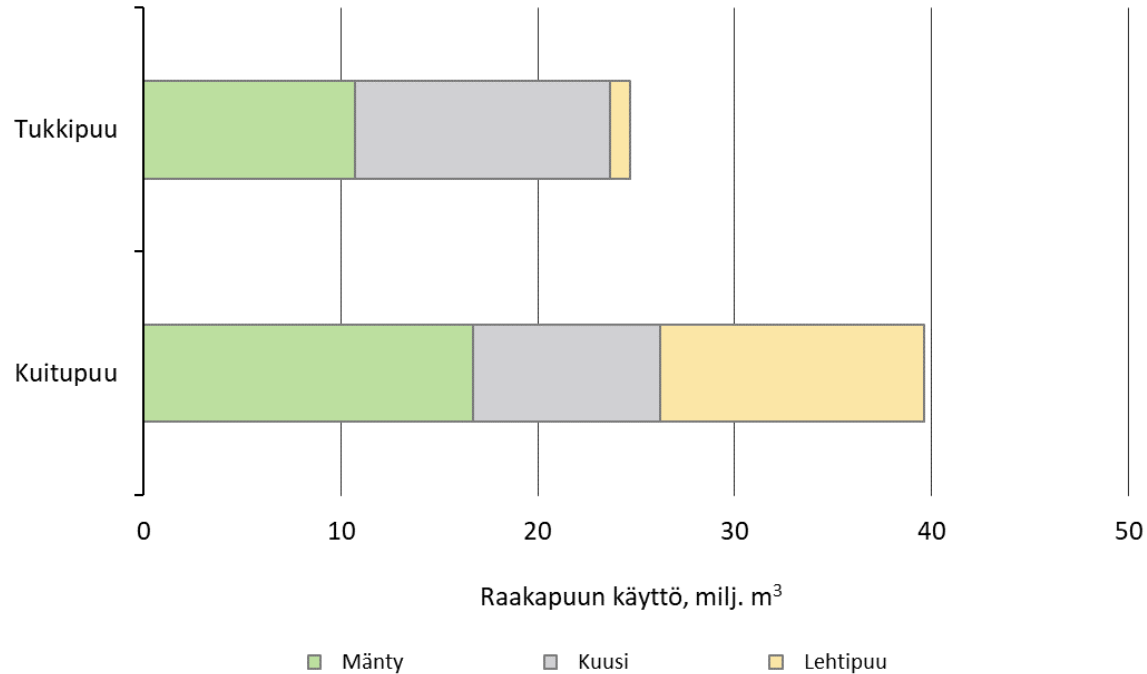


Metsäteollisuuden puunkäyttö 2011–2020



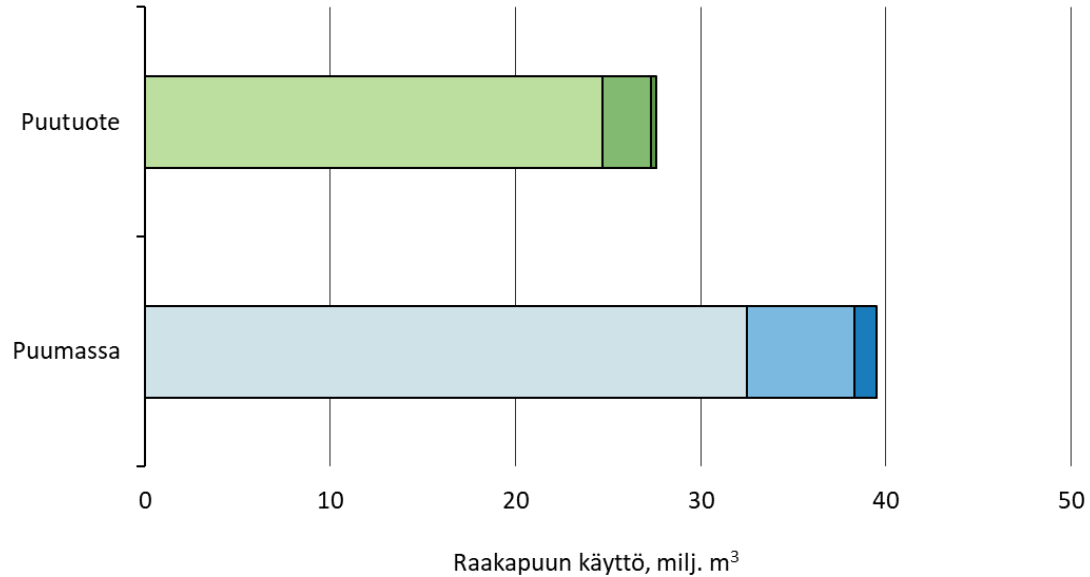
Lähde: Luonnonvarakeskus

Metsäteollisuuden puunkäyttö puulajeittain 2020



Lähde: Luonnonvarakeskus

Metsäteollisuuden puunkäyttö toimialoittain 2020



- Sahateollisuus
- Muu levy- ja puutuoteteollisuus
- Mekaaninen massateollisuus
- Vaneriteollisuus
- Selluteollisuus
- Puolikemiallinen massateollisuus



Lähde: Luonnonvarakeskus